

## Einleitung

Diese Packung enthält ein FlexPro® PenMate® (automatische Einstichhilfe), eine Hartschalenbox und diese Gebrauchsanweisung.

Bitte lesen Sie diese Gebrauchsanweisung sorgfältig durch, bevor Sie Ihren FlexPro® PenMate® (im Folgenden PenMate® genannt) verwenden. Die Gebrauchsanweisung enthält Informationen zur Verwendung, Aufbewahrung und Reinigung Ihres PenMate®. Sie sollten diese Gebrauchsanweisung auch dann lesen, wenn Sie bereits andere Injektionssysteme von Novo Nordisk benutzt haben.

PenMate® soll Ihnen dabei helfen, Wachstumshormon zu injizieren, indem die Nadel während der Injektion mit Norditropin® FlexPro® 5, 10 oder 15 mg/1.5 ml, resp. Sogroya® 5, 10 oder 15 mg/1.5 ml verborgen bleibt.

Norditropin® FlexPro® und Sogroya® sind Fertigpens mit Wachstumshormon, die ausschliesslich zum Gebrauch durch einen einzelnen Patienten bestimmt sind. Norditropin® FlexPro® und Sogroya® sind zur Verwendung mit NovoFine® oder NovoTwist® Einweg-Injektionsnadeln bis zu einer Länge von 8 mm vorgesehen. Verwenden Sie Ihren Pen oder PenMate® nicht ohne Schulung durch Ihren Arzt oder das Fachpersonal. Lesen Sie die Gebrauchsanweisung von Norditropin® FlexPro® 5, 10 oder 15 mg/1.5 ml, oder Sogroya® 5, 10 oder 15 mg/1.5 ml, bevor Sie PenMate® verwenden.

Die Abbildungen in dieser Gebrauchsanweisung zeigen PenMate® im Gebrauch mit Norditropin® FlexPro® 5 mg/1.5 ml.

Wichtige Informationen und zusätzliche Informationen sind deutlich mit den untenstehenden Symbolen markiert:

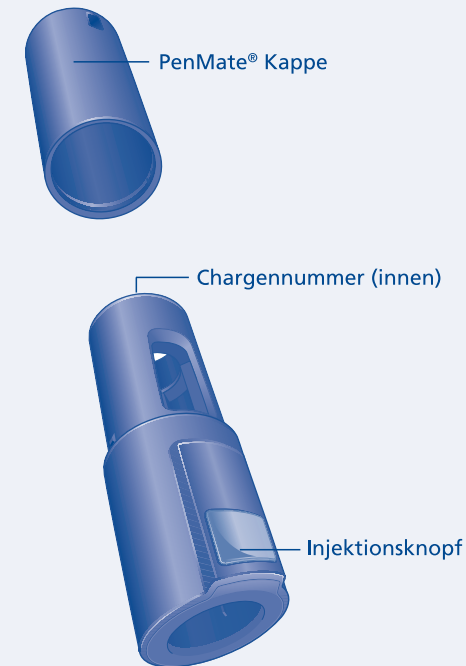
### ⚠ Wichtige Informationen

Achten Sie besonders auf diese Hinweise, da sie für den sicheren Umgang mit Ihrem Pen oder PenMate® wichtig sind.

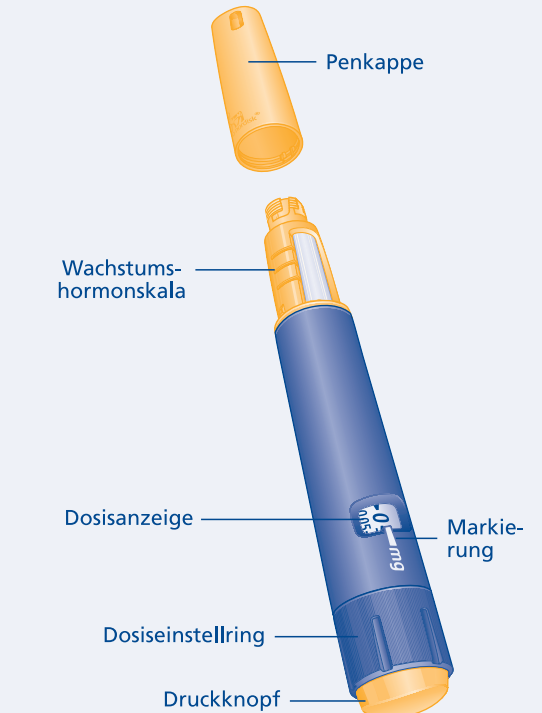
### ℹ Zusätzliche Informationen

Nützliche Informationen zur Anwendung von Ihrem Pen oder PenMate®.

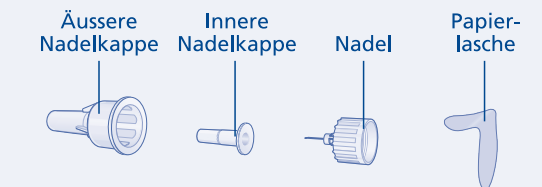
## FlexPro® PenMate®



## Norditropin® FlexPro® 5 mg/1.5 ml (Beispiel)



## Nadel (Beispiel)



## ⚠ Wichtige Informationen

Lesen Sie diese wichtige Information, bevor Sie mit der Verwendung Ihres PenMate® beginnen.

- PenMate® sollte nur in Kombination mit Norditropin® FlexPro® 5, 10 oder 15 mg/1.5 ml, oder Sogroya® 5, 10 oder 15 mg/1.5 ml verwendet werden.
- Wenn Ihr PenMate® verloren geht oder beschädigt wird, können Sie Ihren Norditropin® FlexPro® oder Sogroya® Pen auch ohne PenMate® verwenden.
- PenMate® ist ausschliesslich zum Gebrauch durch einen einzelnen Patienten bestimmt. Teilen Sie Ihren Pen, PenMate® oder Ihre Nadeln niemals mit anderen Personen. Dies kann zu Kreuzinfektionen führen.
- Bewahren Sie Ihren Pen, PenMate® und Nadeln immer ausser Reichweite für andere, insbesondere Kinder, auf.
- Das Pflegepersonal muss beim Umgang mit benutzten Nadeln äusserst vorsichtig sein, um das Risiko für Nadelstichverletzungen und Kreuzinfektionen zu verringern.

## Pen-Tabelle

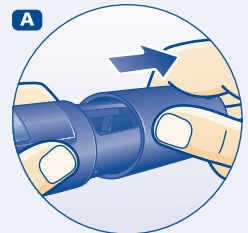
Verwenden Sie die untenstehende Tabelle, um einen schnellen Überblick aller Norditropin® FlexPro® und Sogroya® Pens sowie deren Unterschiede bezüglich der Stärke des Wachstumshormons, der Farbe, der kleinstmöglichen und der grösstmöglichen Dosis zu erhalten.

Norditropin®	Sogroya®	Stärke	Min. Dosis	Max. Dosis
		5 mg	0 - 0.05 - 10	1.95 - 2
		10 mg	0 - 0.1 - 0.2	3.9 - 4
		15 mg	0 - 0.2 - 0.4	7.8 - 8

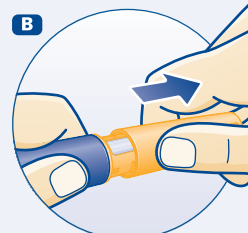
## Vorbereiten Ihres PenMate®

Bevor Sie Ihren PenMate® vorbereiten, prüfen Sie immer den Namen, die Stärke und das farbige Etikett Ihres Norditropin® FlexPro® oder Sogroya® Pens, um sicherzustellen, dass er die Wachstumshormonkonzentration enthält, die Sie benötigen.

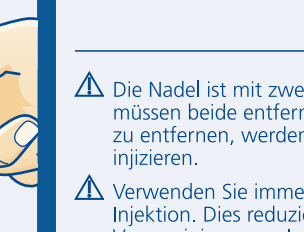
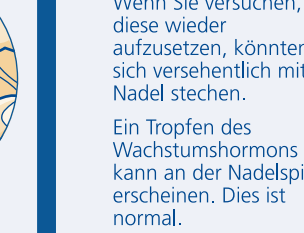
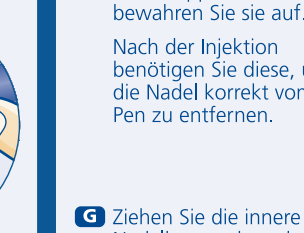
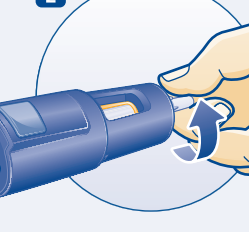
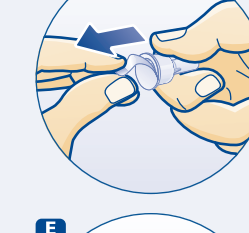
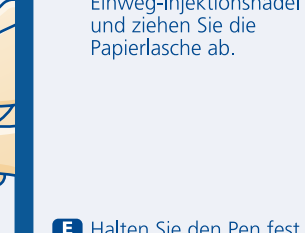
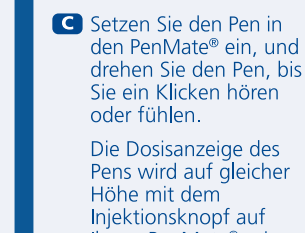
**A** Ziehen Sie die PenMate® Kappe ab.



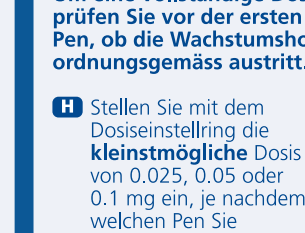
**B** Ziehen Sie die Penkappe ab. Sie benötigen sie während des Gebrauchs mit PenMate® nicht.



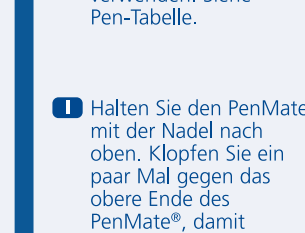
Prüfen Sie, ob die Wachstumshormonlösung im Pen klar und farblos ist, indem Sie den Pen ein- bis zweimal auf und ab kippen. Falls die Lösung nicht klar oder trüb erscheint, darf der Pen nicht verwendet werden.



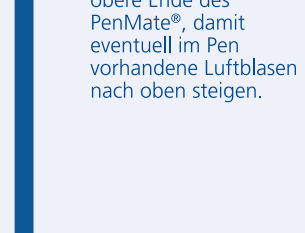
**F** Ziehen Sie die äussere Nadelkappe ab und bewahren Sie sie auf.



**G** Ziehen Sie die innere Nadelkappe ab und entsorgen Sie diese.



Ein Tropfen des Wachstumshormons kann an der Nadelspitze erscheinen. Dies ist normal.



## Überprüfen des Wachstumshormonflusses bei jedem neuen Pen

Um eine vollständige Dosierung sicherzustellen, prüfen Sie vor der ersten Injektion bei jedem neuen Pen, ob die Wachstumshormonlösung ordnungsgemäss austritt.

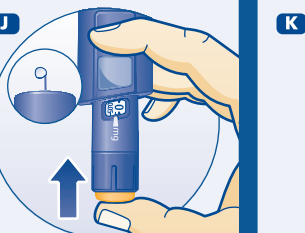
**H** Stellen Sie mit dem Dosisinstellung die kleinstmögliche Dosis von 0.025, 0.05 oder 0.1 mg ein, je nachdem, welchen Pen Sie verwenden. Siehe Pen-Tabelle.



**I** Halten Sie den PenMate® mit der Nadel nach oben. Klopfen Sie ein paar Mal gegen das obere Ende des PenMate®, damit eventuell im Pen vorhandene Luftblasen nach oben steigen.



**J** Drücken Sie den Druckknopf, bis in der Dosisanzeige die Zahl 0 an der Markierung steht und ein Tropfen Wachstumshormon an der Nadelspitze erscheint.



Wenn kein Tropfen erscheint, wiederholen Sie die Schritte H bis J bis zu 6-mal. Wenn nach diesen neuen Versuchen kein Tropfen erscheint, wechseln Sie die Nadel und wiederholen Sie die Schritte H bis J noch einmal.

Verwenden Sie den Pen nicht, wenn dann immer noch kein Tropfen Wachstumshormon erscheint.

## Einstellen Ihrer Dosis

Verwenden Sie den Dosisinstellung Ihres Norditropin® FlexPro® oder Sogroya® Pens, um bis zu 2.0, 4.0 oder 8.0 mg pro Dosis einzustellen, je nachdem, welchen Pen Sie verwenden.

**K** Stellen Sie sicher, dass in der Dosisanzeige die Zahl 0 an der Markierung steht. Wählen oder korrigieren Sie die benötigte Dosis durch Vor- oder Zurückdrehen des Dosisinstellrings, bis die richtige Anzahl mg an der Markierung angezeigt wird.



Wenn der Pen weniger als die grösstmögliche Dosis (2.0, 4.0 oder 8.0 mg, je nachdem, welchen Pen Sie verwenden) enthält, stoppt der Dosisinstellung an der mg-Menge, die noch im Pen vorhanden ist.

ℹ Das Klicken des Dosisinstellrings hört sich unterschiedlich an, je nachdem, ob er vorwärts, rückwärts oder über die noch im Pen vorhandene mg-Menge hinaus gedreht wird.

⚠ Verwenden Sie niemals die Anzahl der Klicks, um zu zählen, wie viel mg Sie einstellen. Die exakte mg-Menge wird nur an der Markierung in der Dosisanzeige angezeigt.

⚠ Verwenden Sie niemals die Wachstumshormonskala, um die Menge des zu injizierenden Wachstumshormons zu bestimmen. Die exakte mg-Menge wird nur in der Dosisanzeige an der Markierung angezeigt.

ℹ Vergewissern Sie sich immer, dass vor der Injektion Ihrer ersten Dosis bei jedem neuen Pen ein Tropfen an der Nadelspitze erscheint.

## Aktivieren Ihres PenMate®

Verwenden Sie Ihren PenMate®, um die Nadel automatisch in Ihre Haut zu stechen.

**L** Um Ihren PenMate® zu aktivieren, nehmen Sie den PenMate® und Ihren Pen in die Hand, ohne die Nadel, den Druckknopf oder den Injektionsknopf zu berühren.

Halten Sie Ihren PenMate® fest und ziehen Sie den Pen heraus, bis Sie anhand eines Klickens hören und fühlen, dass er richtig sitzt.

Die Injektionsnadel wird nun von Ihrem PenMate® verdeckt.



⚠ Drücken Sie niemals den Injektionsknopf, bevor Sie bereit sind, Ihre Dosis zu injizieren. Sie könnten sich versehentlich selbst mit der Nadel stechen.

⚠ Drehen Sie niemals den Dosiseinstellring, während Sie Ihren PenMate® aktivieren, da Sie dadurch eine falsche Dosis injizieren könnten.

## Injizieren Ihrer Dosis

Stellen Sie sicher, dass Sie die vollständige Dosis injizieren, indem Sie die richtige Injektionstechnik anwenden.

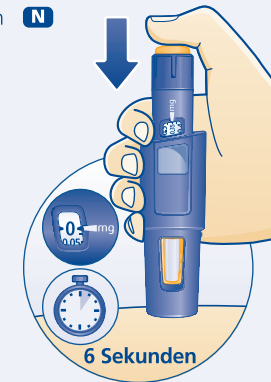
**M** Halten Sie PenMate® gegen Ihre Haut. Drücken Sie den Injektionsknopf, bis Sie ein Klicken hören und die Injektionsnadel automatisch eingestochen wird.

**N** Um zu injizieren, drücken Sie den Druckknopf so lange, bis die Zahl 0 an der Markierung in der Dosisanzeige steht. Während Sie dies tun, können Sie womöglich einen Klick hören oder fühlen.

Lassen Sie die Nadel für mindestens **6 Sekunden** unter der Haut, um sicherzustellen, dass Sie die vollständige Dosis injizieren. Während Sie warten, können Sie den Druckknopf loslassen.

⚠ Verwenden Sie niemals die Anzahl der Klicks, um zu zählen, wie viel mg Sie injizieren. Die exakte mg-Menge wird nur an der Markierung in der Dosisanzeige angezeigt.

⚠ Während Sie injizieren, dürfen Sie die Dosisanzeige nicht berühren, da dies die Injektion blockieren kann.



**O** Ziehen Sie die Nadel aus der Haut. Danach sehen Sie vielleicht einen Tropfen Wachstumshormon an der Nadelspitze. Dies ist normal und hat keinen Einfluss auf die Dosis, die Sie injiziert haben.

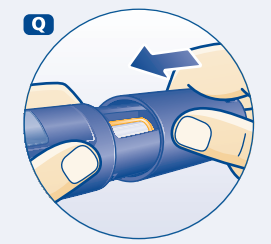
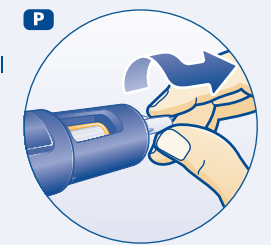
**P** Setzen Sie die äussere Nadelkappe vorsichtig wieder auf, ohne die Nadel zu berühren. Schrauben Sie die Nadel ab und entsorgen Sie diese sorgfältig entsprechend den Anweisungen Ihres Arztes, des medizinischen Fachpersonals oder den lokalen Behörden.

**Q** Setzen Sie die PenMate® Kappe nach jedem Gebrauch wieder auf. Wenn Wachstumshormon direktem Licht ausgesetzt wird, kann seine Wirkung vermindert sein.

⚠ Setzen Sie die innere Nadelkappe niemals wieder auf, sobald Sie sie von der Nadel gezogen haben. Sie könnten sich versehentlich selbst mit der Nadel stechen.

⚠ Bewahren Sie den Pen im PenMate® immer ohne aufgeschraubte Nadel auf. Dies reduziert das Risiko von Verunreinigungen, Infektionen, Auslaufen von Wachstumshormon, blockierten Nadeln und ungenauer Dosierung.

⚠ Falls Sie Ihre PenMate® Kappe verlieren, kontaktieren Sie Ihre örtliche Bezugsquelle, um eine neue zu erhalten. Bis Sie eine neue PenMate® Kappe bekommen, können Sie Ihren Norditropin® FlexPro® oder Sogroya® Pen mit Penkappe auch ohne PenMate® verwenden, oder Sie können Ihren PenMate® mit dem aufgesetzten Pen verwenden und diese vor direktem Licht geschützt aufbewahren.



## Austauschen eines leeren Norditropin® FlexPro® oder Sogroya® Pens

Verwenden Sie Ihren PenMate® wieder, indem Sie einfach Ihren Pen austauschen, wenn er leer ist.

**R** Wenn Ihr Pen leer ist, drehen Sie ihn und ziehen ihn behutsam aus Ihrem PenMate® heraus.

Entsorgen Sie den leeren Pen ohne aufgeschraubte Nadel entsprechend den Angaben Ihres Arztes oder medizinischen Fachpersonals oder lokaler Behörden.

**S** Setzen Sie einen neuen Pen in den PenMate® ein, und drehen Sie den Pen, bis Sie ein Klicken hören oder fühlen.

Die Dosisanzeige des Pens wird auf gleicher Höhe mit dem Injektionsknopf an Ihrem PenMate® sein.

⚠ Vergewissern Sie sich immer, dass Ihr PenMate® nicht bereits aktiviert worden ist, bevor Sie einen leeren Pen ersetzen.



## Was ist zu tun, wenn Ihr Pen fast leer ist?

### Wie viel Wachstumshormon ist noch übrig?

Sie können die Wachstumshormonskala verwenden, um zu sehen, wie viel Wachstumshormon sich ungefähr noch in Ihrem Norditropin® FlexPro® oder Sogroya® Pen befindet.

Sie können den Dosiseinstellring verwenden, um genau zu sehen, wie viel Wachstumshormon sich noch im Pen befindet. Wenn der Pen weniger als 2,0, 4,0 oder 8,0 mg enthält, je nachdem, welchen Pen Sie verwenden: Drehen Sie den Dosiseinstellring, bis er stoppt. Die Zahl, die nun an der Markierung angezeigt wird, gibt an, wie viel mg noch vorhanden sind.

Wenn Sie mehr Wachstumshormon benötigen, als in Ihrem Pen noch vorhanden ist, können Sie einen neuen Pen verwenden oder die Dosis zwischen Ihrem derzeitigen Pen und einem neuen Pen aufteilen.

## Pflege Ihres PenMate® und Norditropin® FlexPro® oder Sogroya® Pens

Behandeln Sie Ihren PenMate® und Norditropin® FlexPro®, resp. Sogroya® Pen mit Sorgfalt:

### Aufbewahrung und Handhabung

- Lassen Sie Ihren PenMate® oder Pen nicht fallen und stossen Sie die Geräte nicht gegen feste Oberflächen. Falls Sie sie fallen gelassen haben oder vermuten, dass etwas mit ihnen nicht stimmt, schrauben Sie immer eine neue Einweg-Injektionsnadel auf den Pen und überprüfen Sie den Wachstumshormonfluss, bevor Sie injizieren.
- Versuchen Sie nicht, den Pen nachzufüllen – er ist vorgefüllt.
- Versuchen Sie nicht, den PenMate® oder Pen zu reparieren oder ihn auseinander zu nehmen.
- Bringen Sie den PenMate® oder Pen nicht in Kontakt mit Staub, Schmutz, Flüssigkeiten, direktem Licht oder extremen Temperaturen.
- Wenn Ihr Pen im PenMate® eingesetzt ist, bewahren Sie ihn so auf wie in der Gebrauchsanweisung Ihrer Norditropin® FlexPro® oder Sogroya® Packung beschrieben.
- Bewahren Sie Ihren PenMate® und Norditropin® FlexPro® oder Sogroya® Pen immer in der mitgelieferten Box auf, wenn diese nicht in Gebrauch sind. Die zu erwartende Lebensdauer Ihres PenMate® beträgt 5 Jahre bei ordnungsgemäsem Gebrauch.
- Die Box bietet ausserdem Platz für vier zusätzliche NovoFine® oder NovoTwist® Einweg-Injektionsnadeln.

### Reinigung und Wartung

- Versuchen Sie nicht, den PenMate® oder Pen zu waschen, einzuweichen oder einzufetten. Falls erforderlich, reinigen Sie sie mit einem auf ein feuchtes Tuch aufgetragenen milden Reinigungsmittel.
- Entfernen Sie Verunreinigungen und Staub mit einer trockenen, weichen Bürste.



### Entsorgung

- Wenn Sie Ihren PenMate® entsorgen, beachten Sie bitte die Vorschriften Ihrer nationalen Behörden.

PenMate® enthält keine umweltschädlichen Substanzen.

### Garantie

- PenMate® darf nur wie in dieser Gebrauchsanweisung beschrieben verwendet werden. Der Hersteller übernimmt keine Haftung für etwaige Probleme mit PenMate®, wenn diese Gebrauchsanweisung nicht beachtet wurde.

Wenn Ihr PenMate® oder die Box fehlerhaft sind, werden sie von Novo Nordisk ersetzt, falls Sie sie innerhalb von fünf Jahren ab Kaufdatum an Ihren Lieferanten zur Untersuchung zurückgeben und die Originalrechnung beilegen.

Wenn Sie die Chargennummer Ihres PenMate® benötigen, finden Sie diese wie in der Abbildung des FlexPro® PenMate® in dieser Gebrauchsanweisung direkt nach der *Einleitung* gezeigt.

## FlexPro® PenMate®

### Gebrauchsanweisung

Bitte lesen Sie diese Gebrauchsanweisung sorgfältig durch, bevor Sie Ihren FlexPro® PenMate® verwenden.

