

NordiFlex PenMate®

Käyttöohje

Lue tämä käyttöohje huolellisesti ennen kuin käytät NordiFlex PenMate® -laitetta



Johdanto

Tämä pakkaus sisältää yhden NordiFlex PenMate® -laitteen, joka on tarkoitettu automaattiseen pistämiseen, säilytyskotelon ja tämän käyttöohjeen.

Lue nämä ohjeet huolellisesti ennen kuin käytät NordiFlex PenMate® -laitettasi (jäljempänä PenMate®). Tässä käyttöohjeessa on ohjeita PenMate®-laitteen käyttämiseen, säilyttämiseen ja puhdistamiseen. Lue nämä ohjeet, vaikka olisitkin käyttänyt muita Novo Nordiskin antolaitteita aiemmin.



PenMate® on suunniteltu helpottamaan kasvuhormonin pistämistä piilottamalla neula Norditropin NordiFlex® 5, 10 tai 15 mg/1,5 ml -valmisteen pistämisen aikana. Älä käytä kynääsi tai PenMate®-laitetta ilman lääkärin tai sairaanhoitajan antamaa koulutusta. Lue Norditropin NordiFlex® 5, 10 tai 15 mg/1,5 ml -valmisteen pakkausseloste ennen PenMate®-laitteen käyttöä.

Norditropin NordiFlex® on esitäytetty kasvuhormonikynä, joka on tarkoitettu vain henkilökohtaiseen käyttöön.

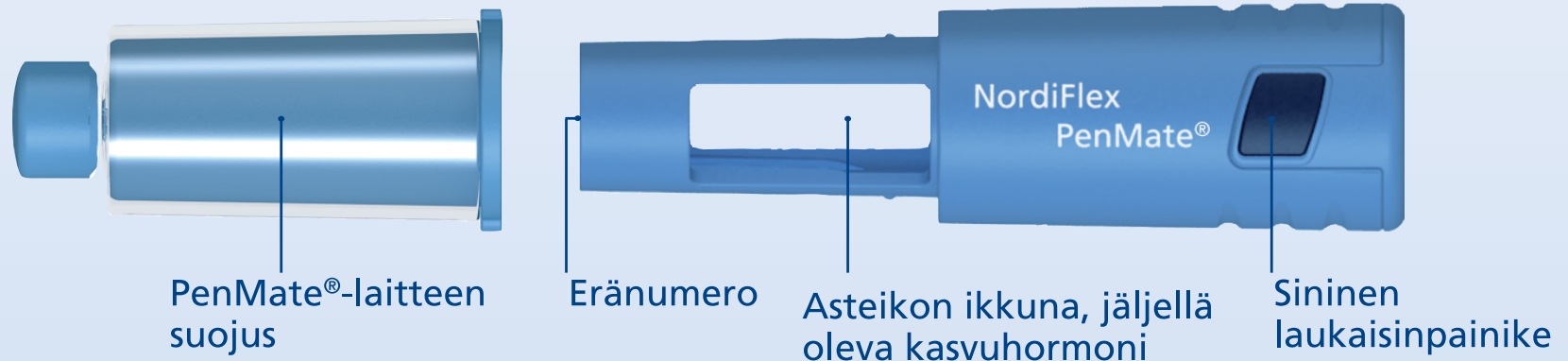
Norditropin NordiFlex® on suunniteltu käytettäväksi enintään 8 mm pituisten NovoFine®- tai NovoTwist®-kertakäyttöneulojen kanssa.

Tämän käyttöohjeen kuvissa PenMate®-laitetta käytetään Norditropin NordiFlex® 5 mg/1,5 ml -kynän kanssa.

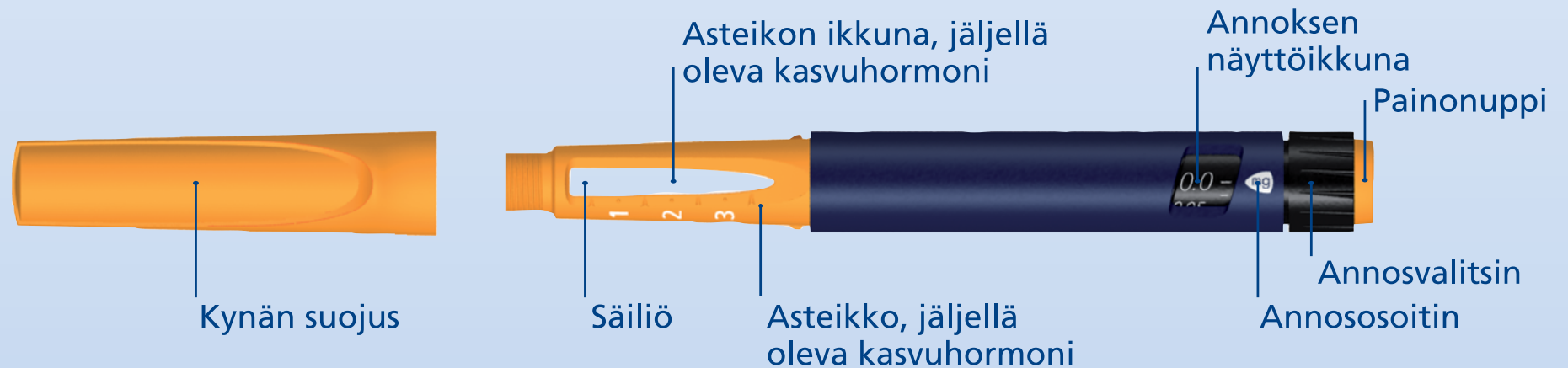
Tämän kannen sisäpuolella on kuva, jossa on PenMate®-laitteen osien nimet.

Jätä se auki, kun seuraat tämän käyttöohjeen ohjeita.

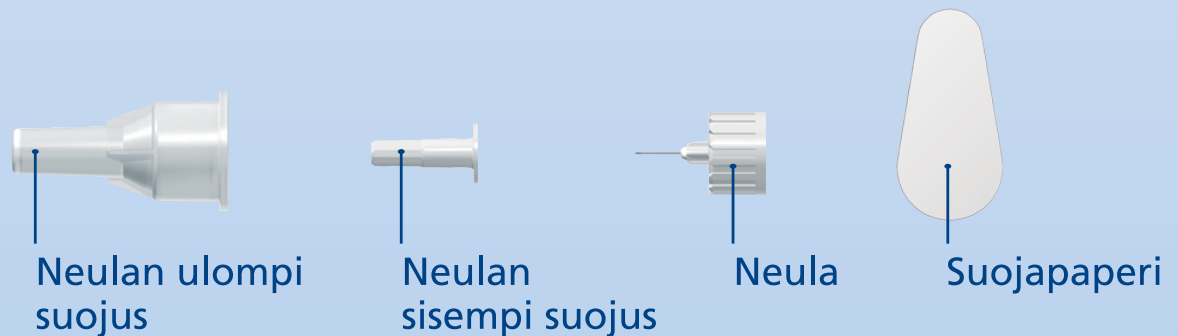
NordiFlex PenMate®



Norditropin NordiFlex® 5 mg/1,5 ml (esimerkki)

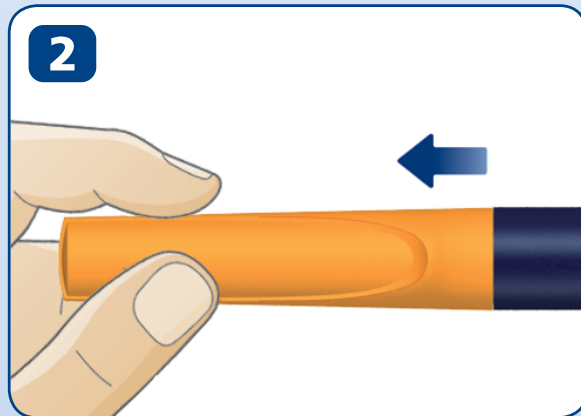
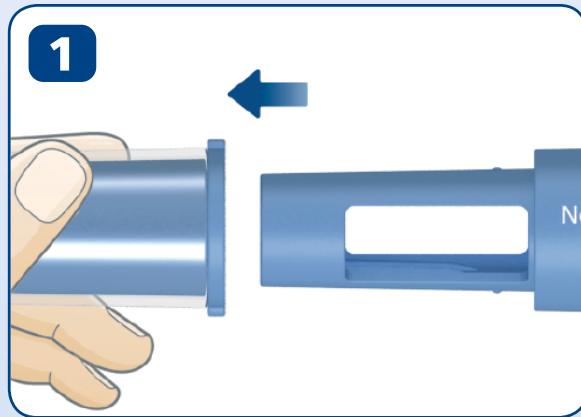


Neula (esimerkki)



Alkuvalmistelut	PenMate®-laitteen valmistelu	4
Ulosvirtauksen tarkistaminen		8
Annoksen valitseminen		9
PenMate®-laitteen aktivointi		10
Pistoksen ottaminen		11
Norditropin NordiFlex® -kynän vaihtaminen	Mitä tehdä, kun Norditropin NordiFlex® on lähes tyhjä Tyhjän Norditropin NordiFlex® -kynän vaihtaminen	14 15
Mitä tehdä, jos...		16
PenMate®-laitteen hoito		20
Kuvan lisääminen PenMate®-laitteeseen		

4 Alkuvalmistelut | PenMate®-laitteen valmistelu



PenMate®-laitteen valmistelu

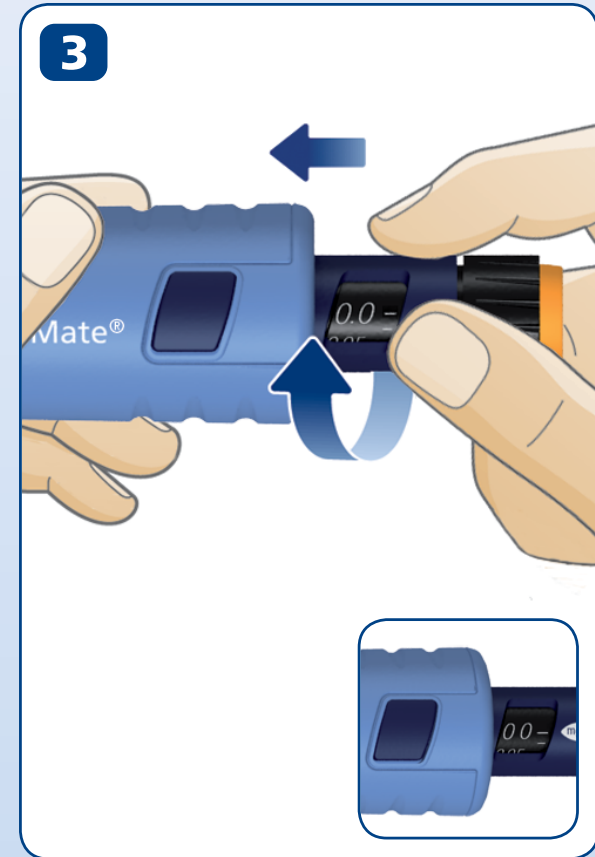
Tarkista Norditropin NordiFlex® -kynästäsi nimi, vahvuus ja värillinen nimilippu varmistaaksesi, että se sisältää sen vahvuista kasvuhormonia kuin tarvitset.

- 1** Ota PenMate®-laitteen suojuus pois.
- 2** Ota kynän suojuus pois kynästä.
Et tarvitse sitä PenMate®-laitteesi kanssa.

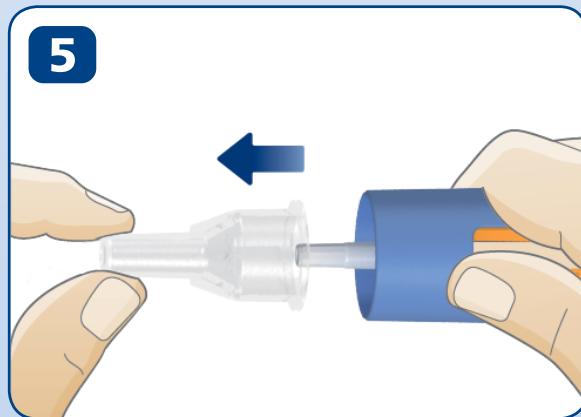
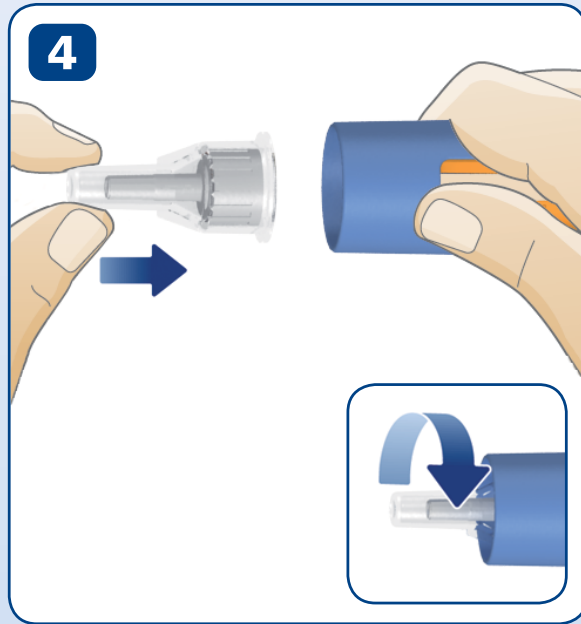
Tarkista, että säiliössä oleva liuos on kirkasta ja väritöntä kääntämällä kynä ylösalaisin kerran tai kahdesti.

Älä käytä kynää, jos säiliössä oleva liuos ei ole kirkasta tai se on sameaa.

- 3** Aseta kynä PenMate®-laitteeseen ja kierrä ne kiinni toisiinsa koskematta siniseen laukaisinpainikkeeseen tai painonuppiin, kunnes kuulet tai tunnet "naksahduksen". Kynässäsi olevan annoksen näyttöikkunan on oltava PenMate®-laitteen sinisen laukaisinpainikkeen kohdalla.



6 Alkuvalmistelut | PenMate®-laitteen valmistelu



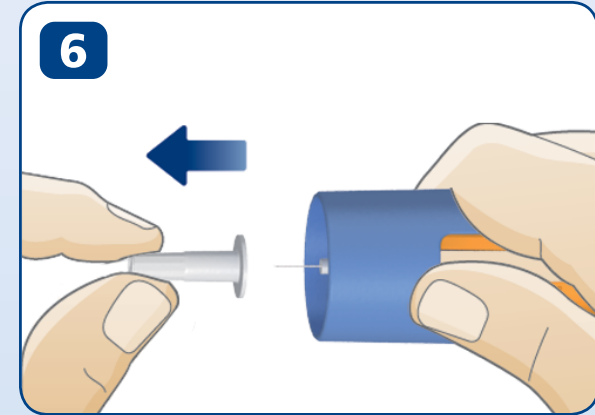
Poista suojapaperi uudesta neulasta.

- 4** Kierrä neula suoraan kiinni kynään. Varmista, että se on tiukasti kiinni.

- 5** Vedä neulan ulompi suojus pois ja laita se talteen, jotta voit poistaa neulan oikein kynästä pistoksen jälkeen.

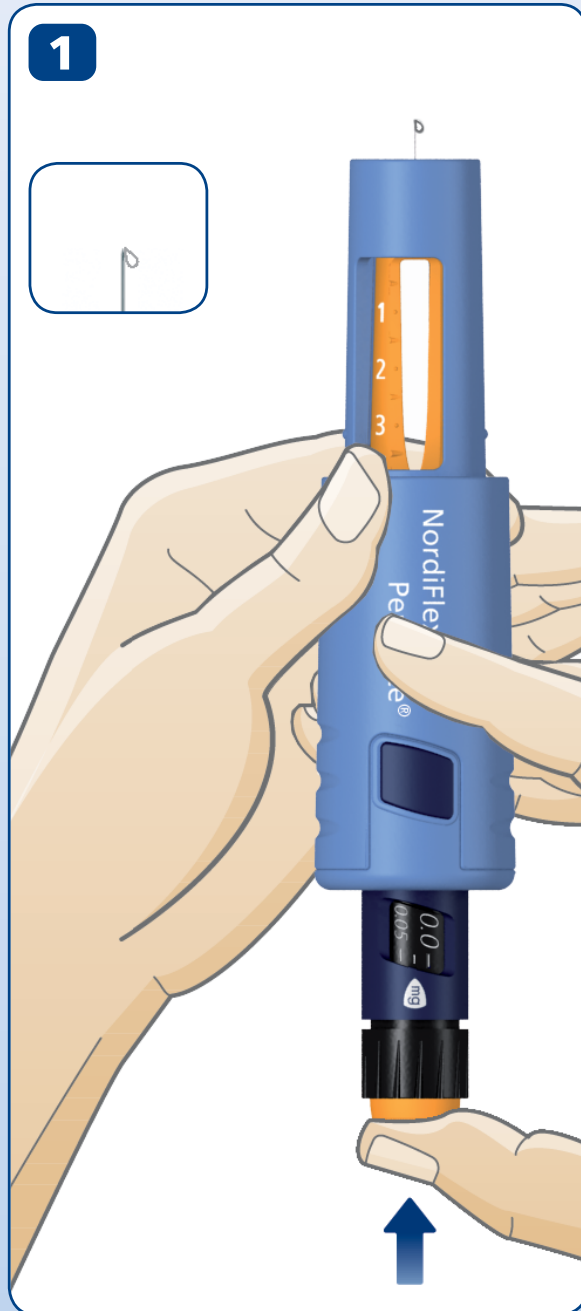
! Käytä aina uutta neulaa jokaisella pistoksella. Näin vähennät kontaminoitumisen, tulehdusten, liuoksen vuotamisen, tukkeutuneiden neulojen ja epätarkan annostuksen riskiä. Älä koskaan taivuta tai vahingoita neulaa.

- 6** Poista varovasti neulan sisempi suojus ja hävitä se asianmukaisesti.



-
- !** Älä koskaan laita neulan sisempää suojusta takaisin neulaan sen jälkeen, kun olet poistanut sen. Saatat vahingossa pistää itseäsi neulalla.
- !** Neulan päällä on kaksi suojusta. Sinun täytyy poistaa molemmat suojuukset. Jos unohdat poistaa molemmat suojuukset, et voi pistää yhtään kasvuhormonia.

8 Ulosvirtauksen tarkistaminen



- 1** Ennen kuin pistät ensimmäistä kertaa uudella kynällä, sinun pitää tarkistaa kasvuhormonin ulosvirtaus, kuten Norditropin NordiFlex®-kynän pakkausselosteessa on kuvattu, varmistaaksesi oikean annostuksen ja välttääksesi pistämästä ilmaa.

Annoksen valitseminen

Tarkista, että kynän annososoittimen kohdalla on 0.0.

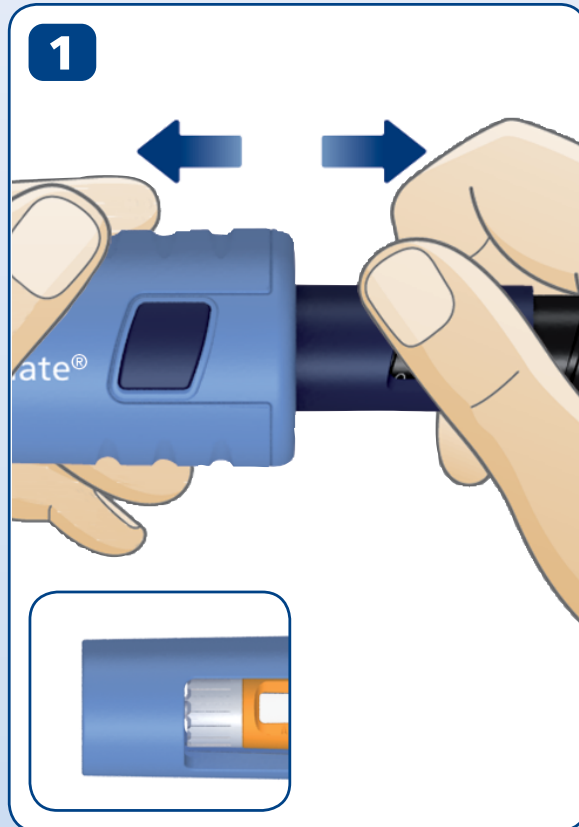
- 1** Valitse milligrammamäärä, jonka lääkäri on määrännyt sinulle.

Voit muuttaa annosta suuremmaksi tai pienemmäksi kiertämällä annosvalitsinta haluamaasi suuntaan. Kun kierrät annosvalitsinta taaksepäin, varo painamasta painonuppia, jotta kynästä ei tule liuosta ulos.

Et voi valita kynässä jäljellä olevaa milligrammamäärää suurempaa annosta.



10 PenMate®-laitteen aktivointi



PenMate®-laitteen aktivointi

- 1 Aktivoi PenMate® vetämällä PenMate®-laitetta ja kynää vastakkaisiin suuntiin, kunnes kuulet naksahduksen. Älä koske siniseen laukaisinpainikkeeseen tai painonuppiin.

Neula on nyt piilossa PenMate®-laitteen sisällä.

Pistoksen ottaminen

Noudata lääkärin tai hoitajan neuvomaa pistostekniikkaa. Vaihtelee pistospaikkaa, jotta ihosi ei vahingoitu.

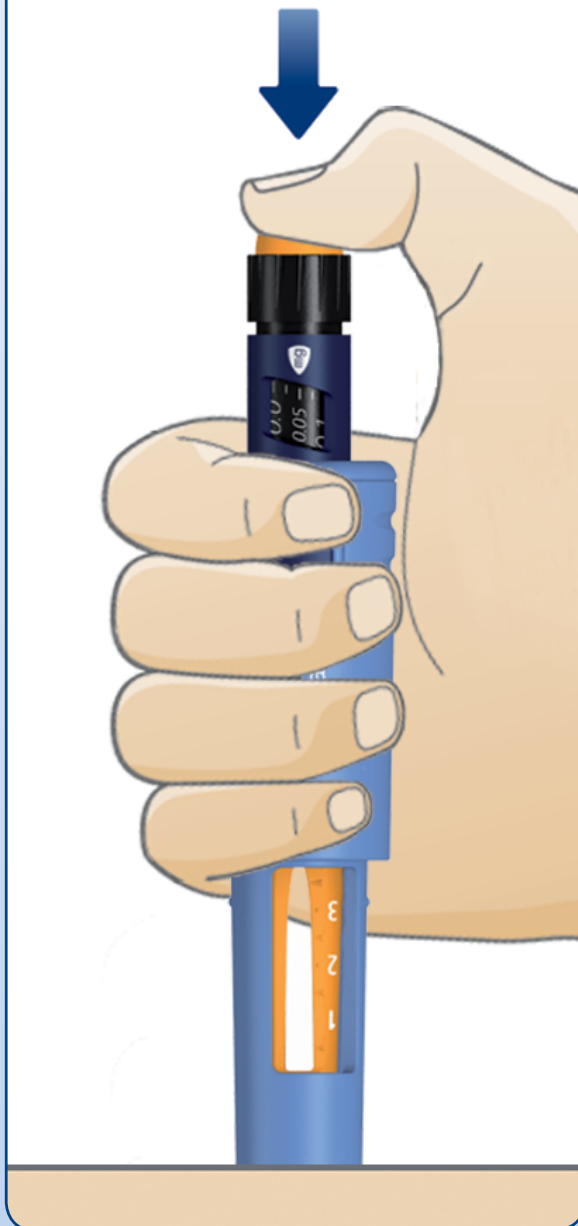
- 1** Aseta PenMate® ihoa vasten. Paina sinistä laukaisinpainiketta sormellasi. Neula läpäisee ihosi automaattisesti.

Tarkista, että annososoitin on valitsemasi annoksen kohdalla.



12 Pistoksen ottaminen

2



- 2 Pistä annos painamalla painonuppi kokonaan pohjaan, kunnes luku 0.0 on annososoittimen kohdalla. Pidä painonuppi pohjassa ja anna neulan olla ihon alla vähintään 6 sekuntia. Näin varmistat, että olet saanut koko annoksen.

Kun olet ottanut pistoksen, vedä neula varovasti pois ihosta.

-
- ⚠️ Paina aina painonuppia pistääksesi kasvuhormonia. Annosvalitsinta kiertämällä kynästä ei tule kasvuhormonia.

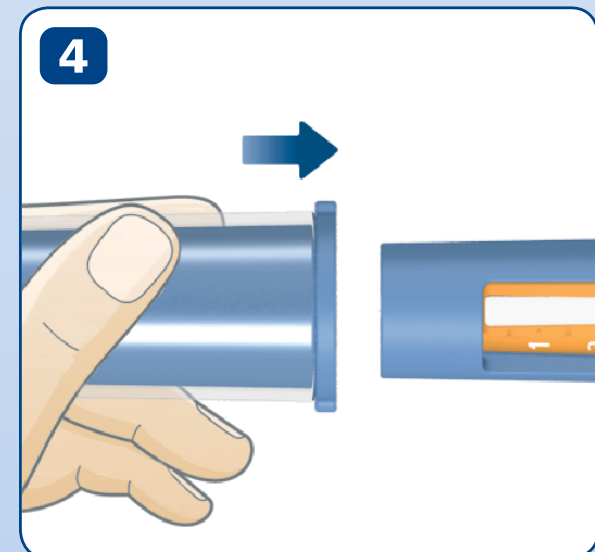
3 Laita neulan ulompi suojus varovasti takaisin neulan päälle koskematta neulaan.

Kierrä neula irti ja hävitä se huolellisesti lääkäriltä tai sairaanhoitajalta saamiesi ohjeiden mukaan.

4 Laita PenMate®-laitteen suojus takaisin paikalleen aina käytön jälkeen.

! Hoitajien tulee olla erityisen huolellisia käsitellessään käytettyjä neuloja vähentääkseen neulanpistojen ja risti-infektion riskiä.

! Poista ja hävitä neula aina jokaisen pistoksen jälkeen ja säilytä kynä PenMate®-laitteessa ilman neulaa. Näin vähennät kontaminoitumisen, tulehdusten, liuoksen vuotamisen, tukkeutuneiden neulojen ja epätarkan annostuksen riskiä.



Mitä tehdä, kun Norditropin NordiFlex® on lähes tyhjä

Et voi valita suurempaa milligrammamäärää kuin mitä kynässä on jäljellä. Jos tarvitset enemmän kasvuhormonia kuin mitä kynässä on jäljellä, sinun täytyy jakaa annoksesi kahdeksi pistokseksi:

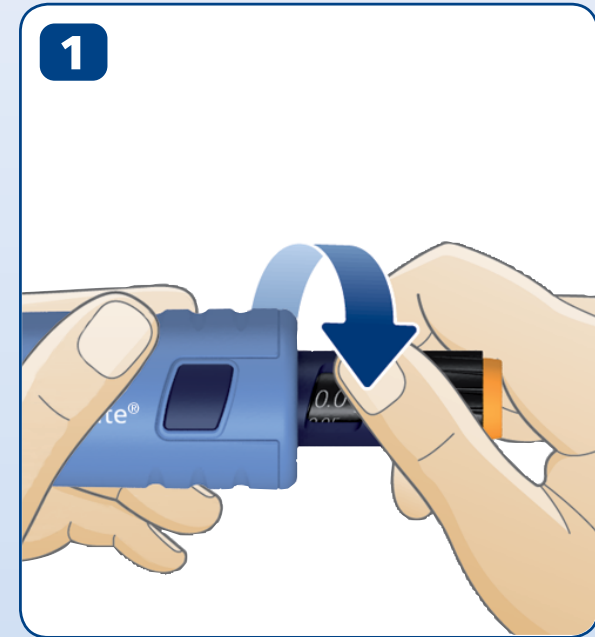
- Pistä kynässä jäljellä oleva kasvuhormoni ja kirjoita muistiin, kuinka monta milligrammaa pistit.
- Kierrä neula irti ja hävitä se huolellisesti lääkärin tai sairaanhoitajan ohjeiden mukaisesti.
- Vaihda käytetyn kynän tilalle uusi kynä *sivun 15* ohjeiden mukaan.
- Tarkista ulosvirtaus Norditropin NordiFlex® -kynän pakkausselosteessa olevien ohjeiden mukaisesti. Valitse ja pistä milligrammamäärä, joka annoksestasi on vielä pistämättä.

Tyhjän Norditropin NordiFlex® -kynän vaihtaminen

- 1** Kun kynä on tyhjä, kierrä se irti ja vedä se varovasti pois PenMate®-laitteesta. Hävitä tyhjä kynä ilman neulaa lääkäriltä tai sairaanhoitajalta saamiesi ohjeiden ja paikallisten vaatimusten mukaan.

Kierrä uusi kynä ja PenMate®-laite yhteen *sivuilla 4 ja 5* annettujen ohjeiden mukaan.

Valmistele uusi pistos *sivuilla 6-10* annettujen ohjeiden mukaan.



Mitä tehdä, jos...

Seuraavana on vastauksia kysymyksiin, joita mieleesi saattaa tulla PenMate®-laitteen käytön yhteydessä.

Kysymys

Vastaus

Neulan kärjessä ei näy kasvuhormonia, kun tarkistan ulosvirtauksen.

Neula saattaa olla tukkeutunut.

- Kierrä uusi kertakäyttöinen neula kynään ja tarkista ulosvirtaus, kunnes neulan kärkeen ilmestyy kasvuhormonia (*katso sivut 6-8*).

Norditropin NordiFlex® saattaa olla vahingoittunut.

- Kierrä neula irti (*katso sivu 13*). Kierrä kynä irti ja vaihda se uuteen (*katso sivu 15*). Kiinnitä uusi kertakäyttöinen neula ja tarkista ulosvirtaus.

Haluan muuttaa valitsemani annoksen ennen pistosta.

- Voit muuttaa annosta suuremmaksi tai pienemmäksi kiertämällä annosvalitsinta haluamaasi suuntaan. Kierrä annosvalitsinta, kunnes tarvitsemasi milligrammamäärä on annososoittimen kohdalla.

Kysymys

Painonuppi pysähtyy kesken pistoksen, ennen kuin luku 0.0 on annososoittimen kohdalla.

Vastaus

Neula saattaa olla tukkeutunut.

Et saanut valitsemaasi kasvuhormoniannosta. Jotta saat koko annoksen, pistä jäljellä oleva milligrammamäärä seuraavien ohjeiden mukaan:

- Katso annoksen näyttöikkunaa. Annososoittimen kohdalla oleva lukema on milligrammamäärä, joka annoksestasi on vielä pistämättä. Kirjoita tämä lukema muistiin.
- Kierrä annosvalitsinta, kunnes luku 0.0 on annososoittimen kohdalla.
- Kiinnitä uusi neula ja tarkista ulosvirtaus *sivuilla 6-8* annettujen ohjeiden mukaan.
- Valitse milligrammamäärä, joka annoksestasi on vielä pistämättä. Tämä on luku, jonka kirjoitit muistiin. Aktivoi PenMate® *sivun 10* ohjeiden mukaan
- Ota pistos *sivuilla 11-13* annettujen ohjeiden mukaan.

18 Mitä tehdä, jos...

Kysymys

Kierrän annosvalitsinta, mutta Norditropin NordiFlex® -kynästä ei tule kasvuhormonia.

Vastaus

Tämä on normaalia.

- Pistä kasvuhormoni aina painonuppia painamalla. Annosvalitsinta kiertämällä kynästä ei tule kasvuhormonia.

Kun valitsen annosta, annosvalitsin pysähtyy ennen kuin olen valinnut tarvitsemani milligrammamäärän.

Yrität **joko** valita enemmän kasvuhormonia kuin kynässä on jäljellä tai yrität valita annoksen, joka on suurempi kuin 60 naksahduksen enimmäisannos.

- Jos tarvitset enemmän kasvuhormonia kuin kynässä on jäljellä, noudata *sivun 14* ohjeita.
- Jos tarvitsemasi annos on suurempi kuin yhden pistoksen enimmäisannos, jaa annoksesi kahdeksi pistokseksi.

Kysymys

Norditropin NordiFlex[®] ja/tai PenMate[®] on pudonnut tai kolhiintunut.

tai

En ole varma, toimiiko Norditropin NordiFlex[®] ja/tai PenMate[®] oikein.

Vastaus

- Kierrä kynä irti ja vedä se varovasti pois PenMate[®] -laitteesta. Tarkista, että kynä ja/tai PenMate[®] ovat ehjiä.
- Tarkista, että säiliö on ehjä, ettei siinä ole esimerkiksi säröjä tai halkeamia.
- Kierrä PenMate[®] ja kynä kiinni toisiinsa *sivulla 5* annettujen ohjeiden mukaan.
- Kiinnitä uusi neula (*katso sivut 6-7*)
- Tarkista ulosvirtaus, kuten Norditropin NordiFlex[®] -kynän pakkausselosteessa on kuvattu.

PenMate®-laitteen hoito

Säilytys ja käsittelyminen

Norditropin NordiFlex® -kynäsi ja PenMate®-laitteesi on käsiteltävä varovaisesti:

- Älä tiputa PenMate®-laittasi tai kynäsi, äläkä kolhi niitä kovia pintoja vasten. Jos tiputat ne tai epäilet, että niissä on jotain vikaa, kiinnitä aina uusi neula ja tarkista ulosvirtaus ennen pistämistä.
- Älä yritä korjata PenMate®-laittasi tai irrottaa siitä osia.
- Suojaa PenMate®-laite vedeltä, pölyltä, liialta, jäätymiseltä, suoralta auringonvalolta ja äärimmäisiltä lämpötiloilta.
- Poista neula ja laita PenMate®-laitteen suojaus takaisin paikalleen aina jokaisen käytön jälkeen.
- Kun Norditropin NordiFlex® -kynä on asetettu PenMate®-laitteeseen, säilytä se Norditropin NordiFlex® -kynän pakkausselosteen ohjeiden mukaisesti.

- Pidä PenMate® ja Norditropin NordiFlex® -kynä mukana toimitetussa suojakotelossa aina kun se on mahdollista. PenMate®-laitteen odotettu käyttöikä on 5 vuotta normaalikäytössä. Voit pitää kotelossa myös 3 ylimääräistä kertakäyttöistä neulaa.



Puhdistaminen ja huolto

PenMate® -laite ei vaadi muuta huoltoa kuin puhdistamisen.

- Älä yritä pestä, liottaa tai voidella PenMate®-laitettasi tai kynääsi. Voit tarvittaessa puhdistaa sen mietoon pesuaineeseen kostutetulla liinalla. Älä laita PenMate®-laitettasi veteen, ettei se vaurioidu.
- Pyyhi lika ja pöly pois kuivalla, pehmeällä harjalla.

PenMate®-laitteen hävittäminen

Jos sinun täytyy hävittää PenMate®-laite, tee se paikallisten viranomaisvaatimusten mukaan.

NordiFlex PenMate® ei sisällä ympäristölle haitallisia aineita.

22 PenMate®-laitteen hoito

Takuu

- Älä yritä korjata viallista PenMate®-laitetta.
- Älä voitele PenMate®-laitetta
- PenMate®-laitetta saa käyttää vain tämän käyttöohjeen mukaisesti. Valmistaja ei ole vastuussa PenMate®-laitteeseen liittyvistä ongelmista, jos käyttöohjeita ei ole noudatettu.

Jos huomaat, että PenMate®-laite on viallinen, Novo Nordisk vaihtaa sen uuteen, jos palautat sen hankintapaikkaan tarkistettavaksi 5 vuoden kuluessa sen hankkimisesta.

Jos tarvitset PenMate®-laitteen eränumeron, näet kannen sisäpuolella olevasta kaaviosta sen sijainnin.

Asiakkaat Euroopan unionin alueella: jos lääkäriilläsi ja/tai sinulla on syytä uskoa, että PenMate®-laitteen käytön aikana on tapahtunut vakava vaaratilanne, ilmoita siitä Novo Nordiskille ja paikalliselle viranomaiselle.

PenMate®-laitetta saa käyttää vain sellaisten tuotteiden kanssa, jotka ovat siihen yhteensopivia, jotta se toimii oikein.

Norditropin NordiFlex® ja NordiFlex PenMate® ovat Novo Nordisk Health Care AG:n (Sveitsi) omistamia tavaramerkkejä.

PenMate®, NovoFine® ja NovoTwist® ovat Novo Nordisk AIS:n (Tanska) omistamia tavaramerkkejä.

Lääkinnällisen laitteen CE-merkki osoittaa, että tuote on lääkinnällisistä laitteista annetun asetuksen (EU) 2017/745 mukainen.

Tärkeät tiedot on merkitty selkeästi alla olevilla symboleilla:



Tärkeää tietoa

Kiinnitä erityistä huomiota näihin huomautuksiin, koska ne ovat tärkeitä kynän tai PenMate®-laitteen turvallisen käytön kannalta.



Lue nämä tärkeät tiedot ennen kuin alat käyttää PenMate®-laitetta

- Jos PenMate®-laitteesi katoaa tai vahingoittuu, voit edelleen käyttää Norditropin NordiFlex® -kynääsi ilman PenMate®-laitetta.
- PenMate® on tarkoitettu henkilökohtaiseen käyttöön. Älä koskaan jaa PenMate®-laitettasi, kynääsi tai neulojasi kenenkään kanssa. Se voi johtaa risti-infektioon.
- Pidä aina kynäsi, PenMate® ja neulat poissa lasten näkyviltä ja ulottuvilta.
- Hoitajien on oltava erityisen varovaisia käsitellessään käytettyjä neuloja vähentääkseen neulanpistojen ja risti-infektion riskiä.

CE



Julkaistu: 2019/05
© 2019

novonordisk.com

Novo Nordisk A/S
Novo Allé,
DK-2880 Bagsværd, Tanska

8-4240-48-005-2

NordiFlex PenMate®

Bruksanvisning

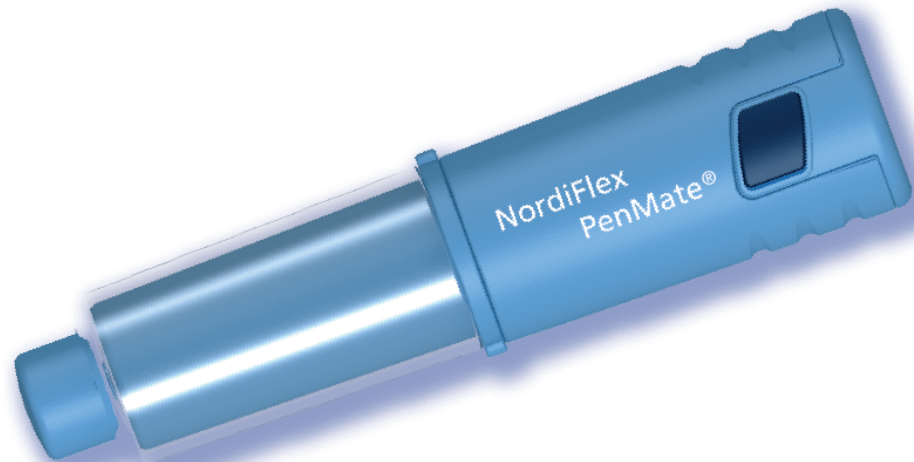
Läs den här bruksanvisningen noga innan du börjar använda din NordiFlex PenMate®



Inledning

Denna förpackning innehåller ett NordiFlex PenMate[®] tillbehör för automatisk införing av nål, en förvaringsask och den här bruksanvisningen.

Läs denna bruksanvisning noggrant innan du använder din NordiFlex PenMate[®] (härefter kallad PenMate[®]). I den här bruksanvisningen beskrivs hur du använder, förvarar och rengör din PenMate[®]. Du bör läsa bruksanvisningen även om du har använt något annat injektionshjälpmedel från Novo Nordisk tidigare.



PenMate[®] är utformad så att den hjälper dig injicera tillväxthormon genom att dölja nålen under injektionen med Norditropin NordiFlex[®] 5, 10 eller 15 mg/1,5 ml.

Använd inte din injektionspenna eller Penmate[®] utan att ha blivit instruerad av din läkare eller sjuksköterska. Läs bruksanvisningen till Norditropin NordiFlex[®] 5, 10 och 15 mg/1,5 ml innan du använder PenMate[®].

Norditropin NordiFlex[®] är en förfylld injektionspenna med tillväxthormon, endast avsedd för personligt bruk.

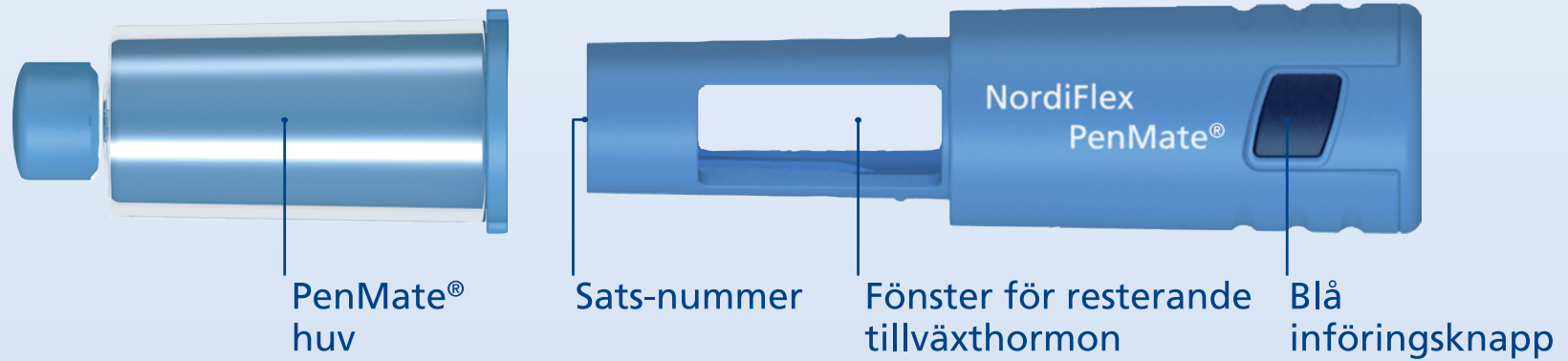
Norditropin NordiFlex[®] är utformad för att användas med NovoFine[®] eller NovoTwist[®] injektionsnålar för engångsbruk med en längd upp till 8 mm.

Bilderna i den här bruksanvisningen visar PenMate[®] tillsammans med Norditropin NordiFlex[®] 5 mg/1,5 ml.

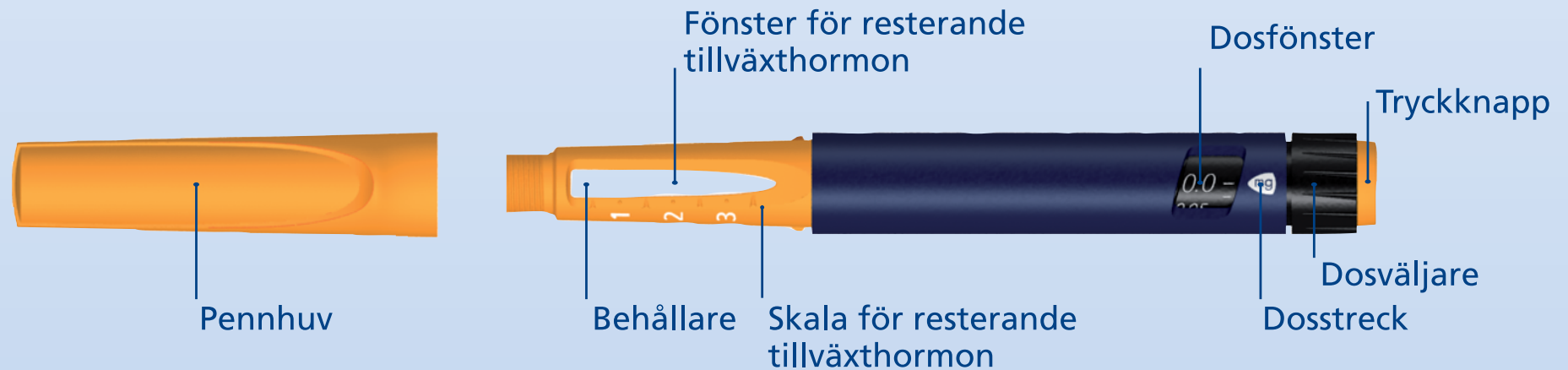
På omslagets insida finns en översikt över vad de olika delarna av PenMate[®] kallas.

Låt översikten vara utvikt när du läser instruktionerna i bruksanvisningen.

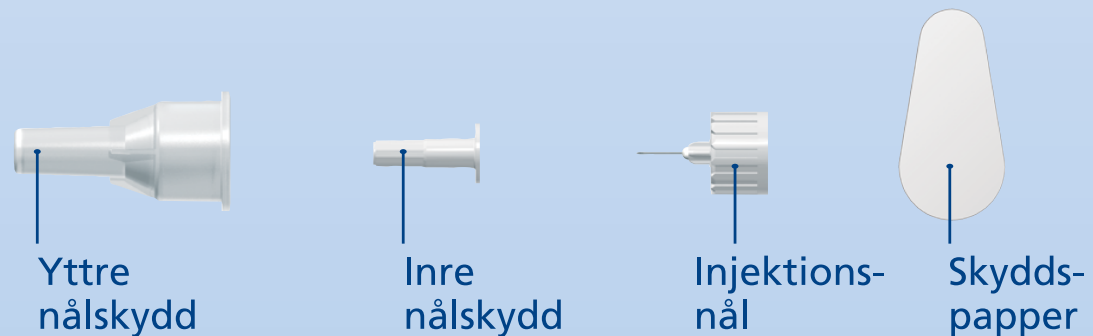
NordiFlex PenMate®



Norditropin NordiFlex® 5 mg/1,5 ml (exempel)

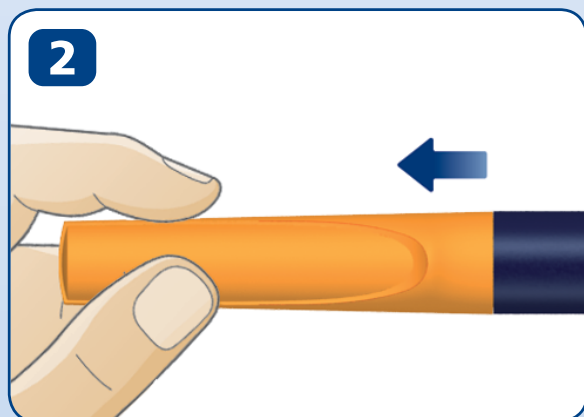
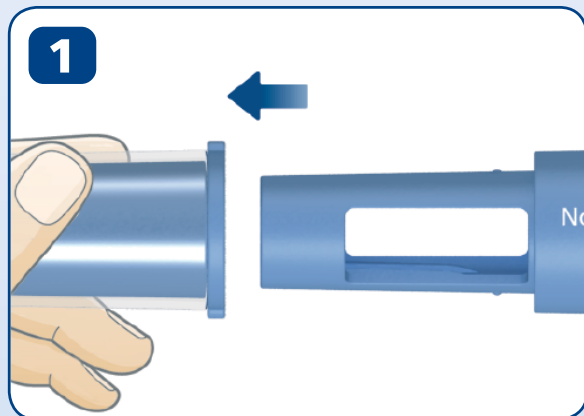


Injektionsnål (exempel)



Komma igång	Förbereda din PenMate®	4
Kontrollera flödet		8
Välja dos		9
Aktivera din PenMate®		10
Injicera		11
Byta Norditropin NordiFlex®	Vad ska jag göra när Norditropin NordiFlex® nästan är slut	14
	Byta ut en tom Norditropin NordiFlex®	15
Vad ska jag göra om...		16
Ta hand om din PenMate®		20
Göra din PenMate® personlig		

4 Komma igång | Förbereda din PenMate®



Förbereda din PenMate®

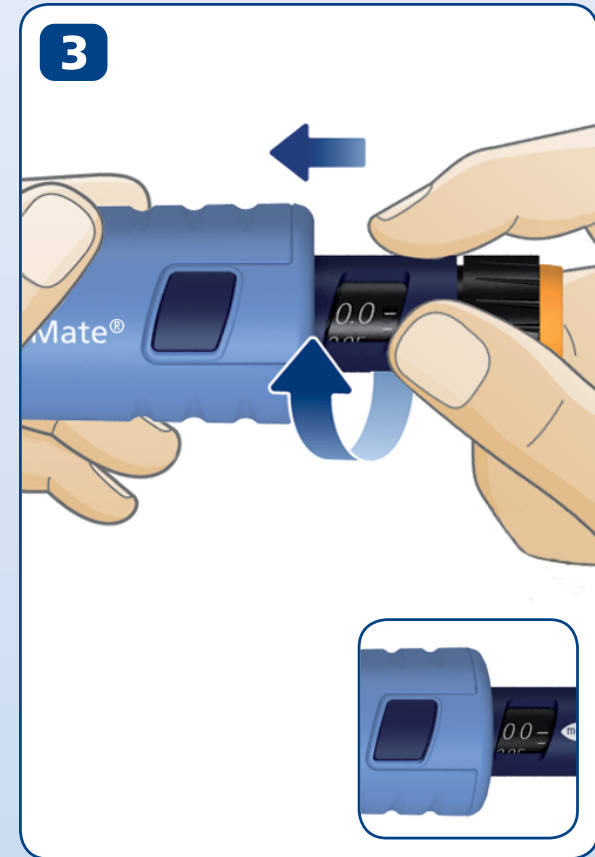
Kontrollera namnet, styrkan och den färgade etiketten på din Norditropin NordiFlex® injektionspenna för att vara säker på att den innehåller rätt styrka av det tillväxthormon du behöver.

- 1 Dra av huven från PenMate®.
- 2 Dra av huven från injektionspennan. Du behöver inte den tillsammans med din PenMate®.

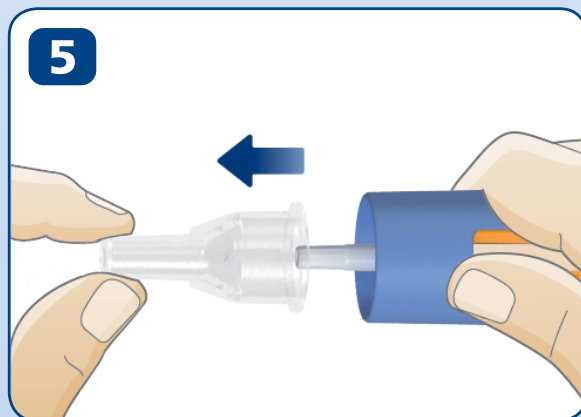
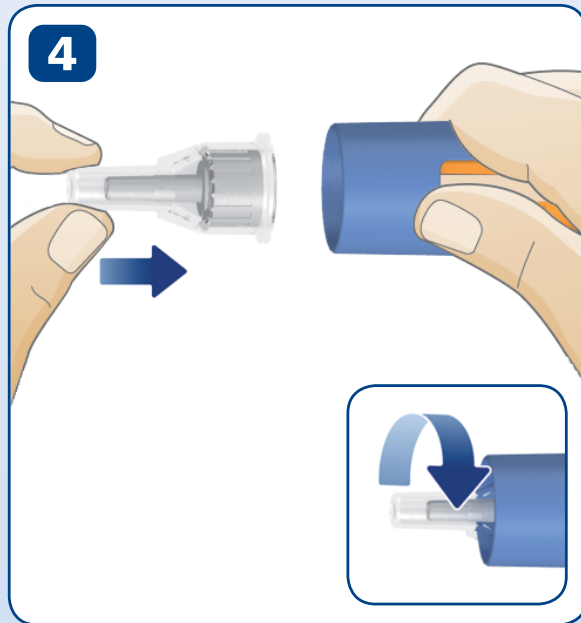
Kontrollera att lösningen i behållaren är klar och färglös genom att vända injektionspennan upp och ned en eller ett par gånger.

Använd inte injektionspennan om lösningen i behållaren är oklar eller grumlig.

- 3** För in injektionspennan i PenMate® och skruva samman dem, utan att vidröra den blå införingsknappen eller tryckknappen, tills du hör eller känner ett "klick". Dosfönstret på din injektionspenna ska vara mitt för den blå införingsknappen på din PenMate®.




6 Komma igång | Förbereda din PenMate®

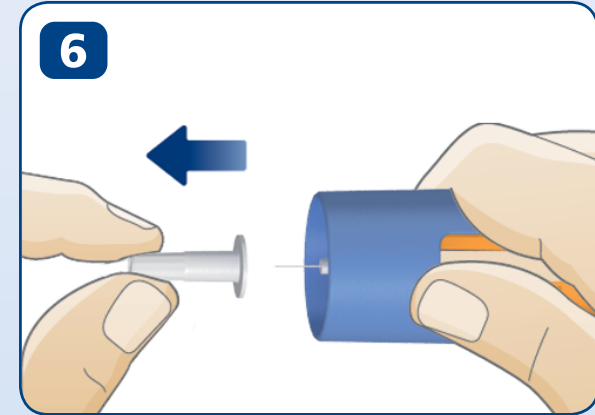


Ta bort skyddspappret från en ny injektionsnål.

- 4** Skruva på injektionsnålen rakt på injektionspennan. Kontrollera att injektionsnålen sitter fast ordentligt.
- 5** Dra av det yttre nålskyddet och behåll det för att kunna ta bort injektionsnålen från pennan på ett korrekt sätt efter injektionen.

 Använd alltid en ny injektionsnål vid varje injektion. Det minskar risken för kontaminering, infektion, läckage av lösning, tilltäppta injektionsnålar och feldosering. Skada eller böj aldrig injektionsnålen.

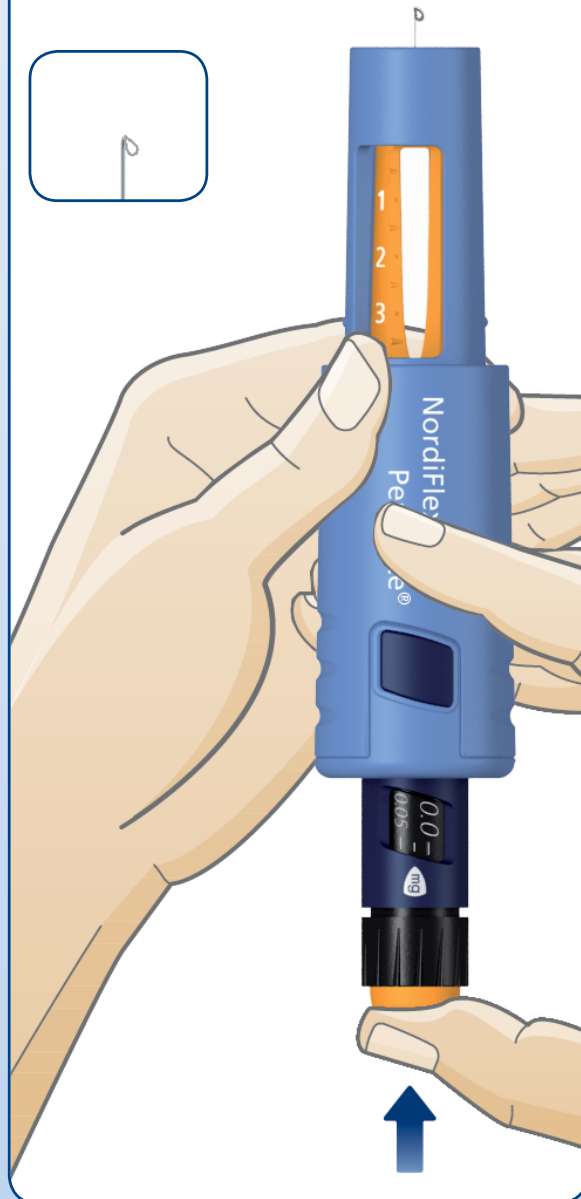
- 6** Ta bort det inre nålskyddet och kassera det på rätt sätt.



-
- !** Sätt aldrig tillbaka det inre nålskyddet på injektionsnålen efter du tagit bort det. Du kan råka sticka dig på injektionsnålen.
- !** Injektionsnålen är täckt med två nålskydd. Du måste ta bort båda två. Om du glömmer ta bort båda nålskydden injiceras inte något tillväxthormon.

8 Kontrollera flödet

1



1

För att garantera en korrekt dosering och undvika att injicera luft, ska flödet kontrolleras innan din första injektion med varje ny penna, enligt beskrivningen i bipacksedeln i förpackningen med Norditropin NordiFlex®.

Välja dos

Kontrollera att dosstrecket på injektionspennan står mitt för 0.0.

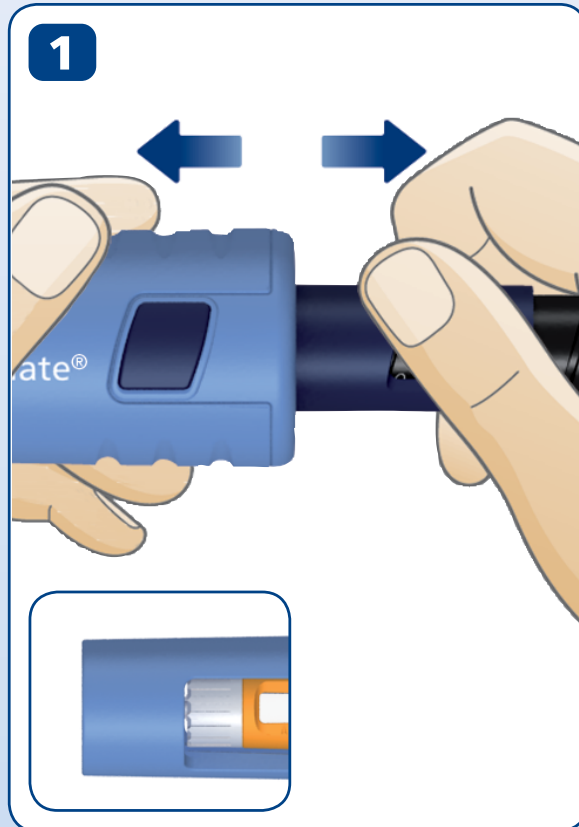
- 1 Välj det antal milligram din läkare har ordinerat för dig.

Du kan öka eller minska dosen genom att vrida dosväljaren åt ena eller andra hållet. Var försiktig om du vrider dosväljaren bakåt så att du inte trycker på tryckknappen, eftersom lösning då kan komma ut.

Du kan inte välja en dos som är större än det antal milligram som finns kvar i injektionspennan.



10 Aktivera din PenMate®



Aktivera din PenMate®

- 1 Aktivera din PenMate® genom att ta tag om både PenMate® och injektionspennan och dra isär dem tills du hör ett klickljud. Vidröra inte den blå införingsknappen eller tryckknappen.

Nu är injektionsnålen dold i PenMate®.

Injicera

Använd den injektionsteknik som läkare eller sjuksköterska visat dig. Variera det område du injicerar på så att du inte skadar din hud.

- 1** Håll PenMate® mot huden. Tryck med fingret på den blå införingsknappen. Injektionsnålen sticks automatiskt in i huden.

Kontrollera att dosstrecket står mitt för den dos du valt.




12 Injicera

2



- 2 Injicera genom att trycka in tryckknappen helt tills 0.0 står mitt för dosstrecket. Håll kvar tryckknappen helt nedtryckt och låt injektionsnålen vara kvar under huden i minst 6 sekunder. Detta säkerställer att du får full dos.


När injektionen är klar drar du försiktigt ut nålen ur huden.


-
-  Tryck alltid på tryckknappen när du injicerar tillväxthormonet. Om du vrider på dosväljaren injiceras inte tillväxthormon.

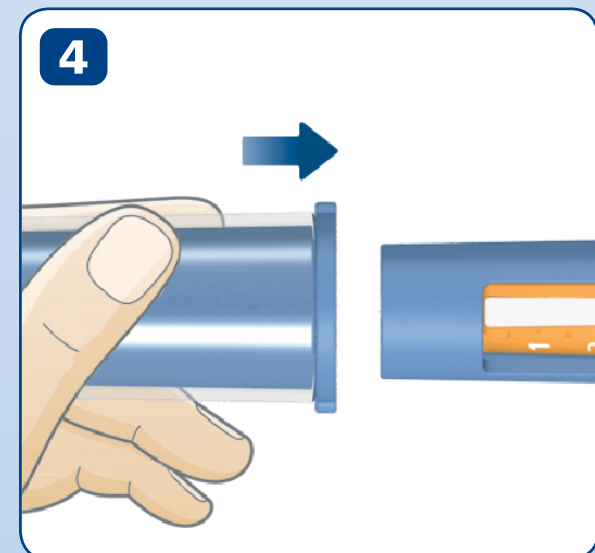
- 3** Sätt försiktigt tillbaka det yttre nålskyddet på injektionsnålen utan att vidröra injektionsnålen.

Skruva av injektionsnålen och kassera den enligt anvisning från läkare eller sjuksköterska.

- 4** Sätt tillbaka huven på PenMate® efter användning.

 Vårdgivare måste vara mycket försiktiga vid hantering av använda injektionsnålar för att minska risken för stickskador och korsinfektioner.

 Ta alltid loss och kassera injektionsnålen efter varje injektion och förvara injektionspennan i PenMate® utan fastsatt nål. Det minskar risken för kontaminering, infektion, läckage av lösning, tilltappna injektionsnålar och feldosering.



Vad ska jag göra när Norditropin NordiFlex® nästan är slut

Du kan inte välja en dos som är större än antalet milligram som finns kvar i injektionspennan. Om du behöver mer tillväxthormon än den mängd som finns kvar i injektionspennan måste du dela upp dosen på två injektioner:

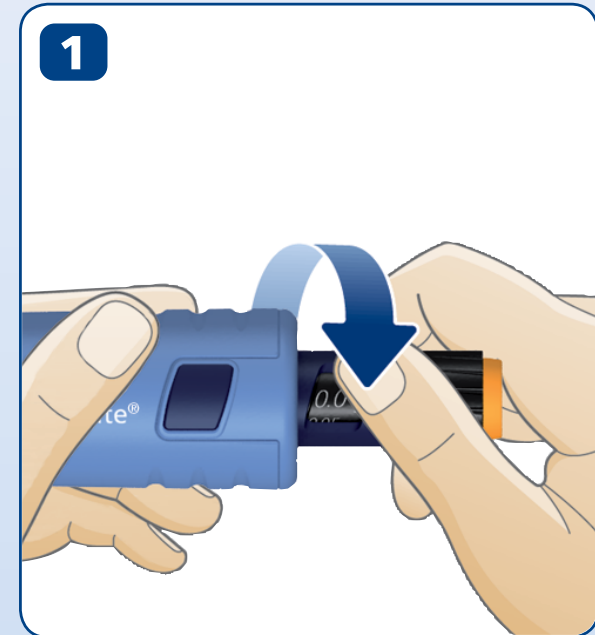
- Injicera det tillväxthormon som finns kvar i injektionspennan. Anteckna hur många milligram du injicerar.
- Skruva av injektionsnålen och kassera den enligt anvisning från läkare eller sjuksköterska.
- Byt ut den förbrukade injektionspennan mot en ny enligt beskrivningen på *sidan 15*.
- Kontrollera flödet enligt beskrivningen i bipacksedeln i förpackningen med Norditropin NordiFlex®. Välj och injicera det antal milligram som ytterligare behövs för att du ska få hela dosen.

Byta en tom Norditropin NordiFlex®

- 1 När injektionspennan är tom skruvar du loss den och drar försiktigt ut den ur PenMate®. Kassera den tomma injektionspennan utan injektionsnål enligt anvisningar från din läkare eller sjuksköterska och lokala myndigheter.

Skruva samman en ny injektionspenna och din PenMate® enligt beskrivningen på *sidorna 4 och 5*.

Förbered en ny injektion genom att följa beskrivningen på *sidorna 6 till 10*.



Vad ska jag göra om ...

Här är svar på några frågor som du kanske har om PenMate®.

Fråga

Svar

Det syns inget tillväxthormon på injektionsnålens spets när jag kontrollerar flödet.

Injektionsnålen kan vara tilltäppt.

- Skruva på en ny injektionsnål för engångsbruk och kontrollera flödet tills du ser tillväxthormon på injektionsnålens spets (se sidorna 6 till 8).

Norditropin NordiFlex® kan vara skadad.

- Skruva loss injektionsnålen (se sidan 13). Skruva loss injektionsspennan och byt den mot en ny (se sidan 15). Sätt fast en ny injektionsnål för engångsbruk och kontrollera flödet.

Jag vill ändra den valda dosen innan jag injicerar.

- Du kan öka eller minska dosen genom att vrida dosväljaren åt ena eller andra hållet. Vrid dosväljaren tills det antal milligram som du behöver står mitt för dosstrecket.

Fråga

Tryckknappen stannar under injektionen innan 0.0 står mitt för dosstrecket.

Svar**Injektionsnålen kan vara tilltäppt.**

Du har inte fått den valda dosen tillväxthormon. För att du ska få hela dosen måste du injicera återstående antal milligram så här:

- Kontrollera dosfönstret. Siffran som står mitt för dosstrecket är det antal milligram som du behöver injicera för att få hela dosen. Anteckna siffran.
- Vrid dosväljaren tills 0.0 står mitt för dosstrecket.
- Skruva på en ny injektionsnål och kontrollera flödet enligt beskrivningen på *sidorna 6 till 8*.
- Välj det antal milligram som behövs för att du ska få full dos. Detta är den siffra som du antecknade. Aktivera PenMate® enligt beskrivningen på *sidan 10*.
- Injicera enligt beskrivningen på *sidorna 11 till 13*.

18 Vad ska jag göra om...

Fråga

Svar

Jag vrider på dosväljaren men det kommer inte ut något tillväxthormon från Norditropin NordiFlex®.

Det är helt normalt.

- Tryck alltid på tryckknappen när du injicerar tillväxthormonet. Om du vrider på dosväljaren injiceras inte tillväxthormon.

När jag väljer en dos stannar dosväljaren innan jag har valt det antal milligram som jag behöver.

Antingen försöker du välja mer tillväxthormon än vad som finns kvar i injektionspennan eller försöker du att välja en dos större än den maximala dosen av mer än 60 klick för en injektion.

- Om du behöver mer tillväxthormon än det antal milligram som finns kvar i injektionspennan ska du följa beskrivningen på *sidan 14*.
- Om du behöver fler milligram än den maximala dosen för en injektion måste du dela upp dosen på två injektioner.

Fråga

Min Norditropin NordiFlex[®] och/eller min PenMate[®] har fallit i golvet eller utsatts för en kraftig stöt.

eller

Jag är inte säker på om min Norditropin NordiFlex[®] och/eller min PenMate[®] fungerar som den ska.

Svar

- Skruva loss injektionspennan och dra försiktigt ut den ur PenMate[®].
Kontrollera att injektionspennan och/eller PenMate[®] är oskadade.
- Kontrollera att behållaren är hel, t.ex. att den inte har brutits eller har sprickor.
- Skruva ihop PenMate[®] och injektionspennan enligt beskrivningen på *sidan 5*.
- Skruva på en ny injektionsnål (*se sidorna 6 och 7*).
- Kontrollera flödet enligt beskrivningen i bipacksedeln i förpackningen med Norditropin NordiFlex[®].

Ta hand om din PenMate®

Förvaring och hantering

Din Norditropin NordiFlex® och PenMate® måste hanteras med försiktighet:

- Tappa eller stöt inte din PenMate® eller injektionspenna mot hårda ytor. Om du tappar dem eller misstänker något problem, sätt alltid på en ny injektionsnål och kontrollera flödet innan du injicerar.
- Försök inte reparera eller ta isär din PenMate®.
- Skydda din PenMate® och injektionspenna mot vatten, damm, smuts, frost, direkt solljus och extrema temperaturer.
- Ta alltid loss injektionsnålen och sätt tillbaka PenMate®-huvnen efter användning.
- När Norditropin NordiFlex® sitter i PenMate® ska du förvara den enligt beskrivningen i bipacksedeln i

förpackningen till Norditropin NordiFlex®.

- Förvara PenMate® och Norditropin NordiFlex® i den medföljande asken när det är möjligt. Förväntad hållbarhet av din PenMate® är 5 år vid normal användning. I asken kan du också förvara 3 extra injektionsnålar för engångsbruk.



Rengöring och skötsel

PenMate® behöver ingen annan skötsel än rengöring.

- Försök inte tvätta, blötlägga eller smörja din PenMate® eller injektionspenna. Om det behövs kan du rengöra den med ett mildt rengöringsmedel på en fuktig trasa. Doppa inte ned din PenMate® i vatten eftersom den då kan skadas.
- Torka bort smuts och damm med en torr, mjuk borste.

Kassera PenMate®

Om du behöver kassera din PenMate® ska du göra det enligt de regler för avfallshantering som gäller där du bor.

NordiFlex PenMate® innehåller inga ämnen som är skadliga för miljön.

Garanti

- Försök inte reparera en trasig PenMate®.
- Smörj inte PenMate®.
- PenMate® får endast användas i enlighet med instruktionerna i denna bruksanvisning. Tillverkaren kan inte göras ansvarig för problem med PenMate® om bruksanvisningen inte har följts.

Om du finner att det är något fel på PenMate® ersätter Novo Nordisk den om du sänder tillbaka den till inköpsstället för inspektion inom 5 år efter att du erhållit den.

Om du behöver veta satsnumret till din PenMate® hittar du det med hjälp av översiktsskildern på omslagets insida.

För kunder inom den Europeiska unionen: om din läkare och/eller du själv tror att en allvarlig risksituation har inträffat, orsakad av användningen av PenMate®, ska du rapportera det till Novo Nordisk och till din nationella myndighet.

PenMate® får endast användas tillsammans med kompatibla produkter som gör att den kan fungera på ett korrekt sätt.

Norditropin NordiFlex® och NordiFlex PenMate® är varumärken som ägs av Novo Nordisk Health Care AG, Schweiz.

PenMate®, NovoFine® och NovoTwist® är varumärken som ägs av Novo Nordisk A/S, Danmark.

CE-märkningen på en medicinteknisk produkt anger att den uppfyller kraven i förordningen om medicintekniska produkter (EU) 2017/745.

Viktig information är tydligt markerad med följande symbol:

 **Viktig information**

Var särskilt uppmärksam på denna typ av information, eftersom den är viktig för säker användning av din injektionspenna eller PenMate®.

 **Läs denna viktiga information innan du börjar använda din PenMate®**

- Om du förlorar din PenMate® eller om den blir skadad kan du fortfarande använda ditt Norditropin NordiFlex® utan PenMate®.
- PenMate® är endast avsedd för personligt bruk. Dela aldrig din PenMate®, din injektionspenna eller dina injektionsnålar med någon annan. Det kan sprida infektioner.
- Förvara alltid din injektionspenna, PenMate® och injektionsnålar utom syn- och räckhåll för barn.
- Vårdgivare måste vara mycket försiktiga vid hantering av använda injektionsnålar för att minska risken för stickskador och infektioner.



Utgivningsdatum: 2019/05
© 2019

novonordisk.com

Novo Nordisk A/S
Novo Allé,
DK-2880 Bagsværd, Danmark



8-4240-48-006-2