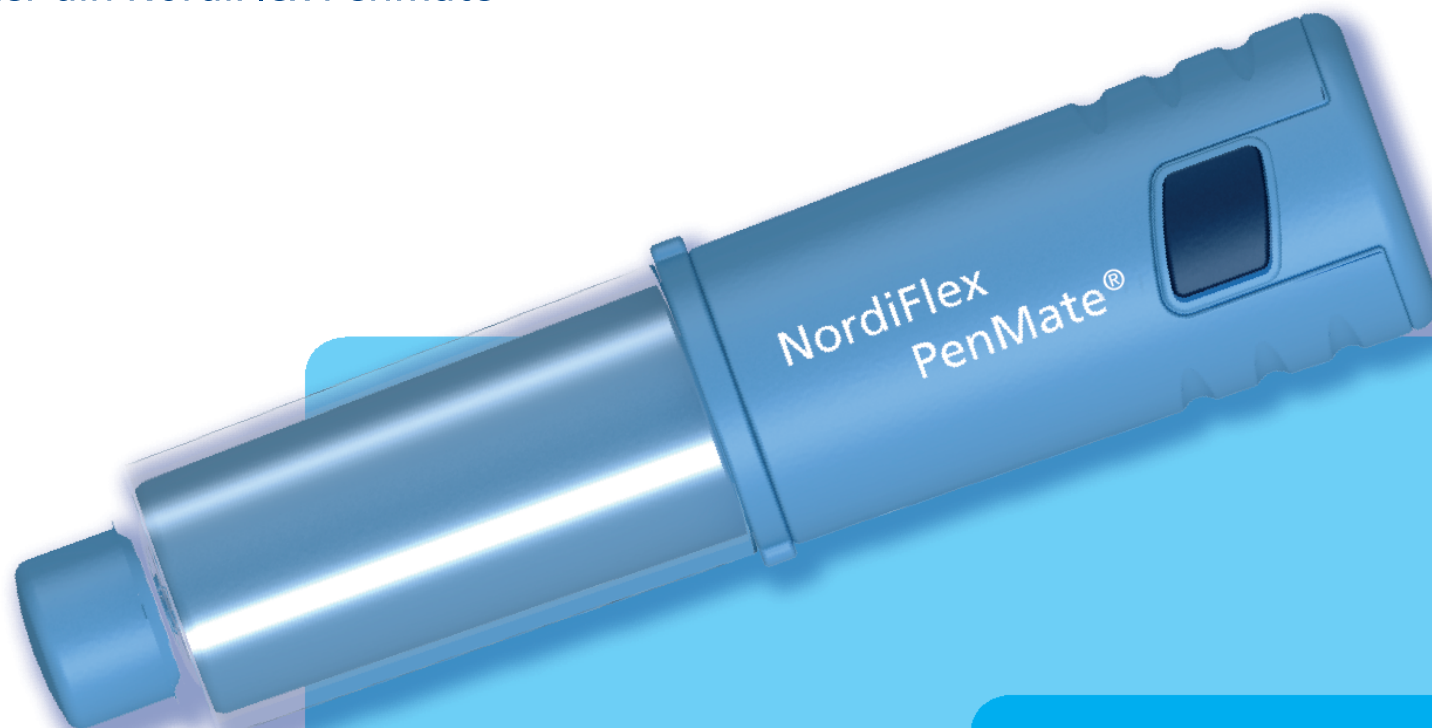


NordiFlex PenMate®

Bruksanvisning

Les denne bruksanvisningen nøye før du bruker din NordiFlex PenMate®



Innledning

Denne pakningen inneholder én NordiFlex PenMate® (hjelpemiddel til automatisk innføring av nålen), et etui for oppbevaring og denne bruksanvisningen.

Les nøye gjennom disse instruksjonene før du tar i bruk NordiFlex PenMate® (omtales som PenMate® i resten av denne bruksanvisningen). Denne bruksanvisningen inneholder instruksjoner for bruk, oppbevaring og rengjøring av din PenMate®.



Du bør lese disse instruksjonene selv om du tidligere har brukt andre injeksjonssystemer fra Novo Nordisk.

PenMate® er utformet for å hjelpe deg med å injisere veksthormon. Dette gjør den ved å skjule nålen under injeksjonen med Norditropin NordiFlex® 5, 10 eller 15 mg/1,5 ml. Ikke bruk pennen din eller PenMate® uten opplæring fra lege eller sykepleier. Les bruksanvisningen til Norditropin NordiFlex® 5, 10 og 15 mg/1,5 ml før du bruker PenMate®.

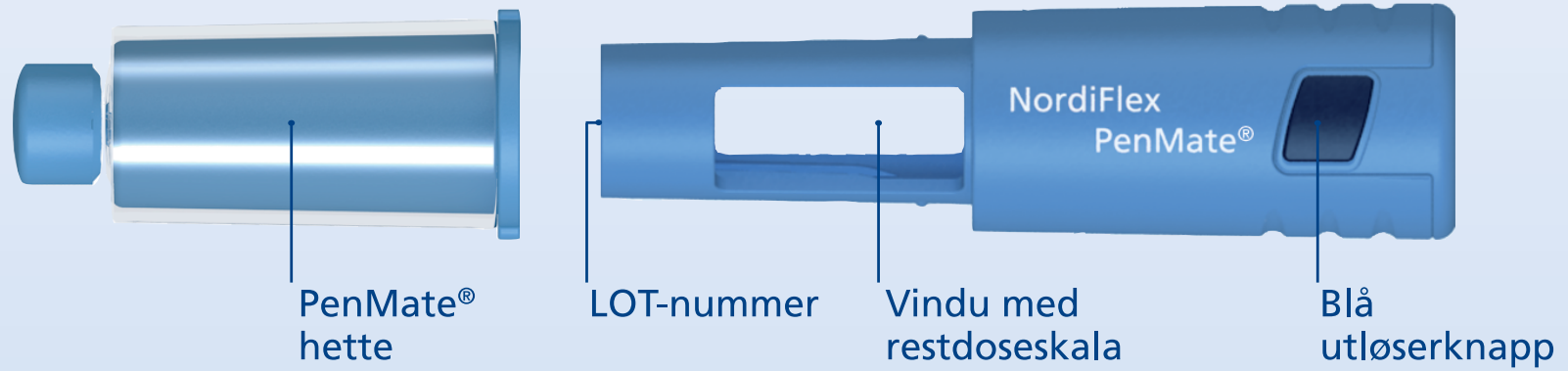
Norditropin NordiFlex® er en ferdigfylt injeksjonspenn med veksthormon, og skal kun brukes av én person.

Norditropin NordiFlex® er utformet til bruk sammen med NovoFine® eller NovoTwist® engangsnåler med en lengde opptil 8 mm.

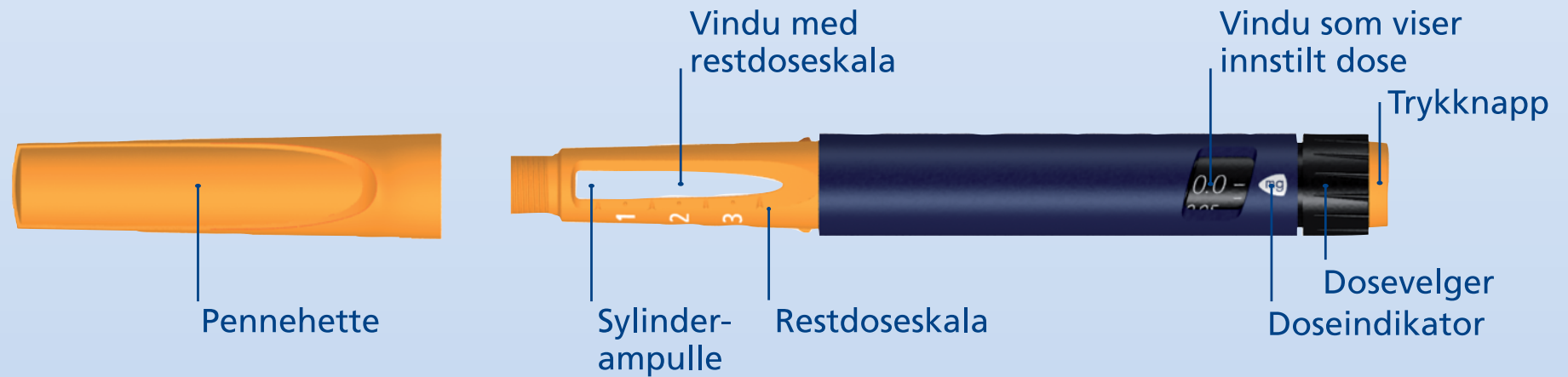
Illustrasjonene i denne bruksanvisningen viser PenMate® brukt sammen med Norditropin NordiFlex® 5 mg/1,5 ml.

På innsiden av dette omslaget finner du en skjematisk tegning med navn på de forskjellige delene av PenMate®. La det ligge oppslått mens du følger instruksjonene i denne bruksanvisningen.

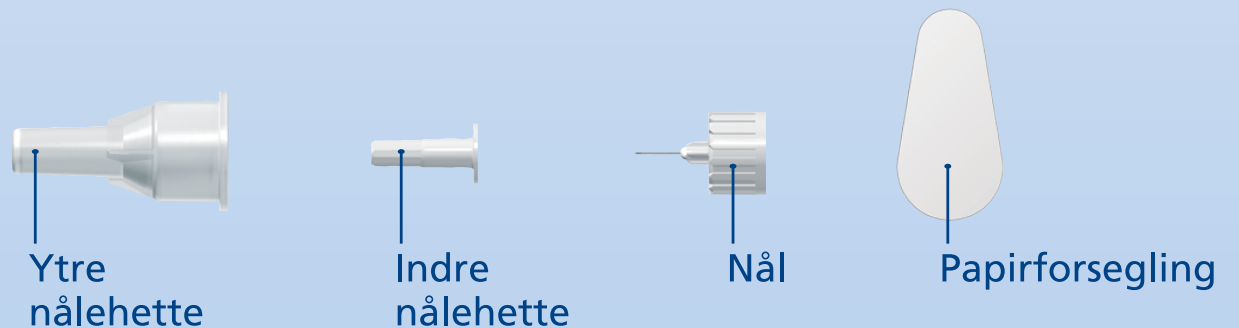
NordiFlex PenMate®



Norditropin NordiFlex® 5 mg/1,5 ml (eksempel)

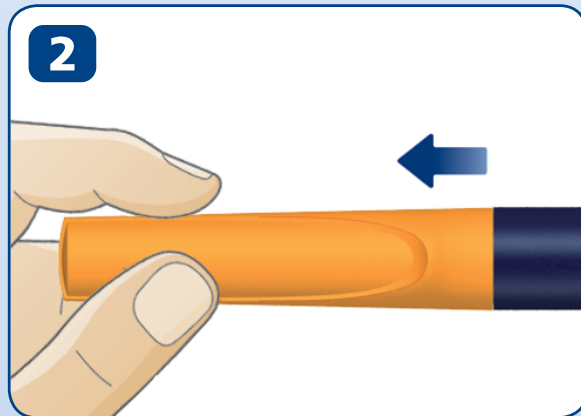
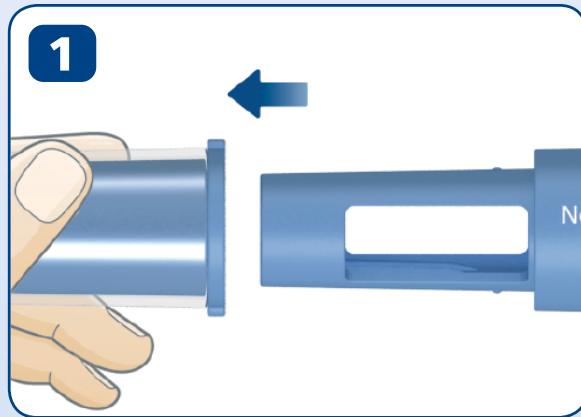


Nål (eksempel)



Komme i gang	Klargjøring av PenMate®	4
Kontrollere væskegjennomstrømningen		8
Velge dose		9
Aktivere PenMate®		10
Utføre injeksjonen		11
Bytte ut Norditropin NordiFlex®	Hva gjør jeg når Norditropin NordiFlex® er nesten tom	14
	Bytte ut en tom Norditropin NordiFlex®	15
Hva gjør jeg hvis...		16
Hvordan ta vare på PenMate®		20
Gjør din PenMate® personlig		

4 Komme i gang | Klargjøring av PenMate®



Klargjøring av PenMate®

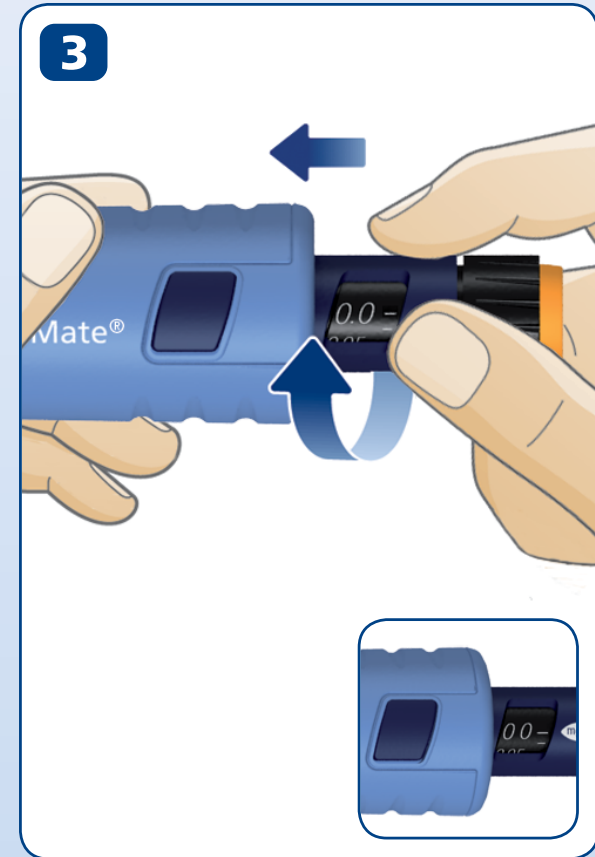
Kontroller navnet, styrken og den fargede etiketten på din Norditropin NordiFlex® penn for å forsikre deg om at pennen inneholder den veksthormonstyrken du skal ha.

- 1** Dra av hetten på PenMate®.
- 2** Dra av pennehetten. Du vil ikke ha bruk for den sammen med PenMate®.

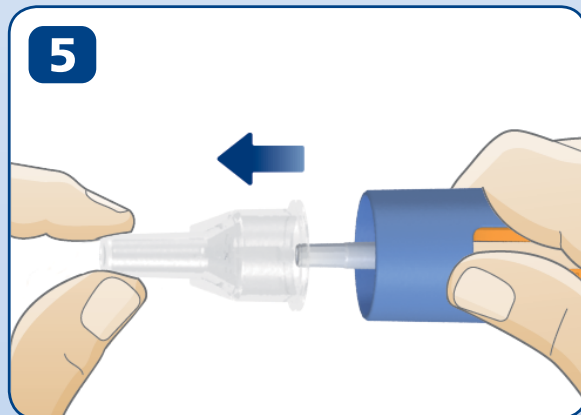
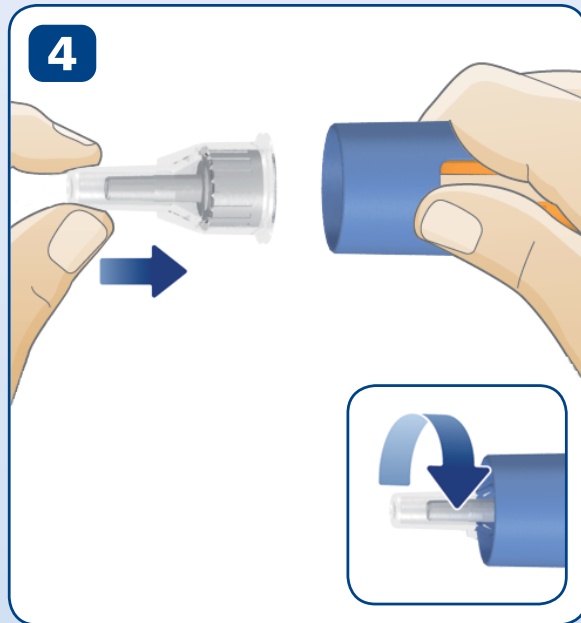
Kontroller at oppløsningen inne i sylinderrampullen er klar og fargeløs ved å vende pennen opp og ned en eller to ganger.

Ikke bruk pennen dersom oppløsningen i sylinderrampullen er uklar eller blakket.

- 3** Sett pennen inn i PenMate® og skru dem sammen, uten å berøre den blå utløserknappen eller trykkknappen, inntil du hører eller merker et klikk. Vinduet som viser innstilt dose på pennen skal være på linje med den blå utløserknappen på din PenMate®.




6 Komme i gang | Klargjøring av PenMate®



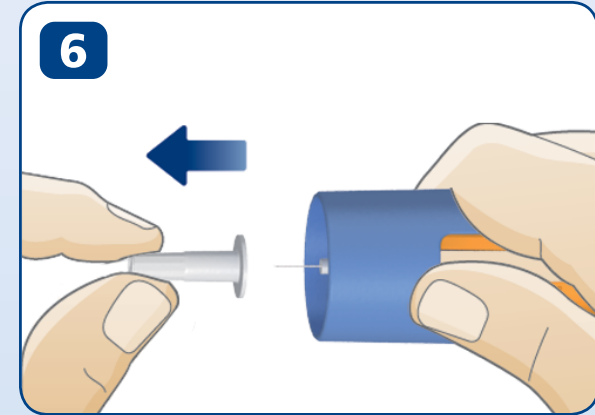
Fjern papirforseglingen på en ny nål.

4 Skru nålen rett på pennen. Forsikre deg om at nålen sitter godt fast.

5 Dra av den ytre nålehetten og ta vare på den for å fjerne nålen fra pennen på riktig måte etter injeksjonen.

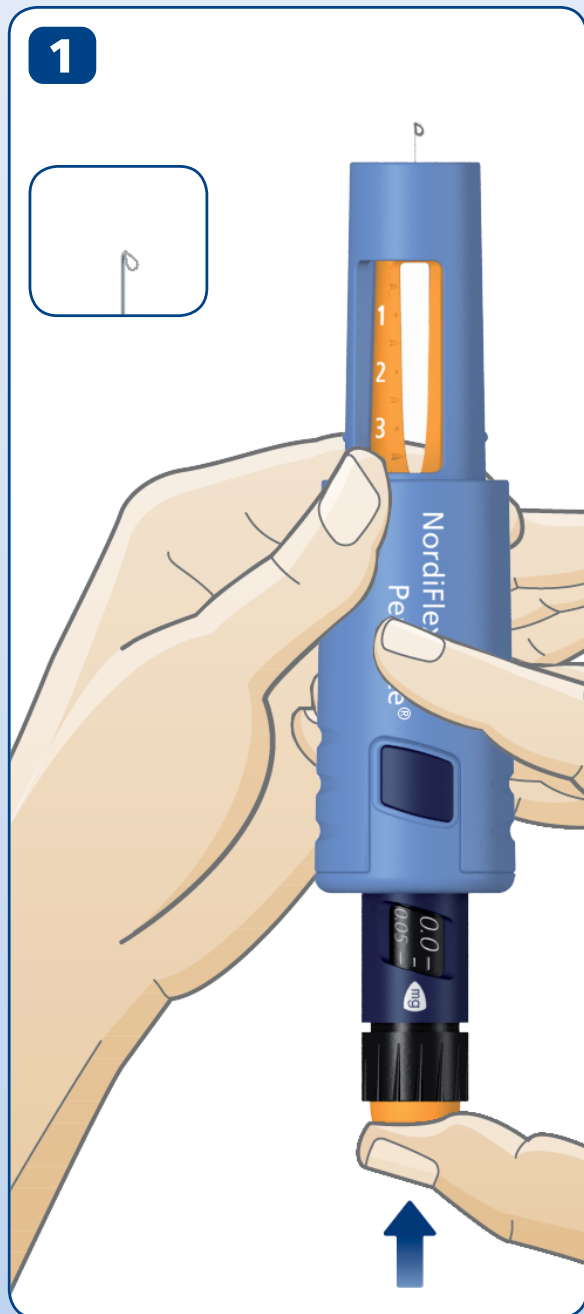
 Bruk alltid en ny nål til hver injeksjon. Dette reduserer risikoen for urenheter, infeksjon, lekkasje av oppløsning, tette nåler og unøyaktig dosering. Du skal aldri bøye eller skade nålen.

- 6** Ta forsiktig av den indre nålehetten og kast den på en forsvarlig måte.



-
- !** Den indre nålehetten skal aldri settes på igjen etter at du har fjernet den fra nålen. Du kan komme til å stikke deg på nålen ved et uhell.
- !** Nålen er beskyttet av to hetter. Du må fjerne begge hettene. Dersom du glemmer å fjerne begge hettene vil du ikke injisere noe veksthormon.

8 Kontrollere væskegjennomstrømningen



- 1** Før første injeksjon med enhver ny penn, må du kontrollere væskegjennomstrømningen for å sikre at du får riktig dose og at du ikke injiserer luft, slik det er beskrevet i pakningsvedlegget som ligger i pakningen til Norditropin NordiFlex®.

Velge dose

Kontroller at doseindikatoren på pennen er på linje med 0,0.

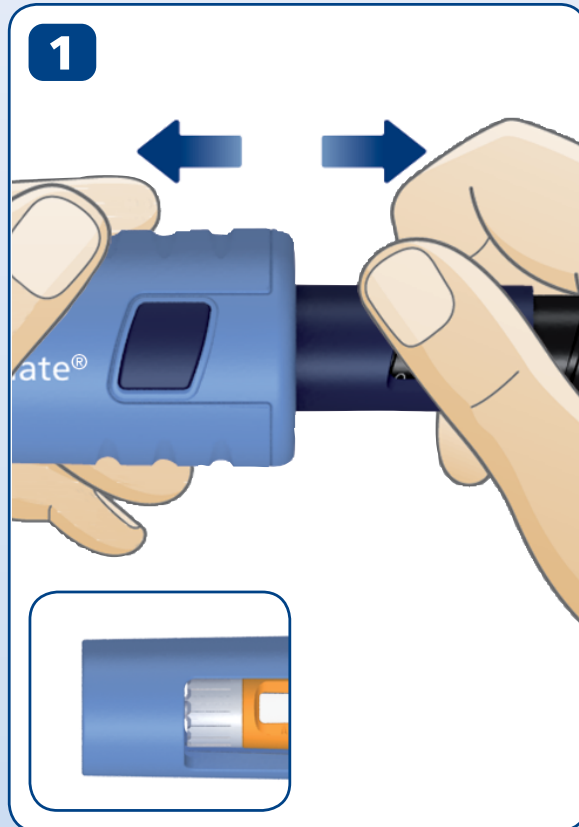
- 1 Velg det antall mg som legen har foreskrevet til deg.

Dosen kan økes eller reduseres ved å vri på dosevelgeren i begge retninger. Når du vrir dosevelgeren bakover, må du unngå å presse inn trykkknappen, da dette vil føre til at oppløsning kommer ut.

Du kan ikke stille inn en større dose enn det antall mg som er igjen i pennen.



10 Aktivere PenMate®



Aktivere PenMate®

- 1 For å aktivere PenMate®, ta tak i både PenMate® og pennen uten å berøre den blå utløserknappen eller trykknappen, og dra PenMate® og pennen fra hverandre til du hører et klikk.

Nå er nålen skjult inne i PenMate®.

Utføre injeksjonen

Bruk den injeksjonsteknikken som legen eller sykepleieren har vist deg. Varier injeksjonsstedet slik at du ikke skader huden din.

- 1 Hold PenMate® mot huden din. Trykk på den blå utløserknappen med fingeren. Nålen vil automatisk gå inn i huden din.

Kontroller at doseindikatoren er på linje med dosen du har valgt.



12 Utføre injeksjonen

2



- 2 For å injisere, press trykknappen helt inn til 0,0 er på linje med doseindikatoren. Hold trykknappen helt inne og la nålen være under huden i minst 6 sekunder. Dette vil sikre at du får hele dosen.

Når injeksjonen er fullført, trekk nålen forsiktig ut fra huden.




Trykk alltid på trykknappen for å injisere veksthormon. Du kan ikke injisere veksthormon ved å vri på dosevelgeren.

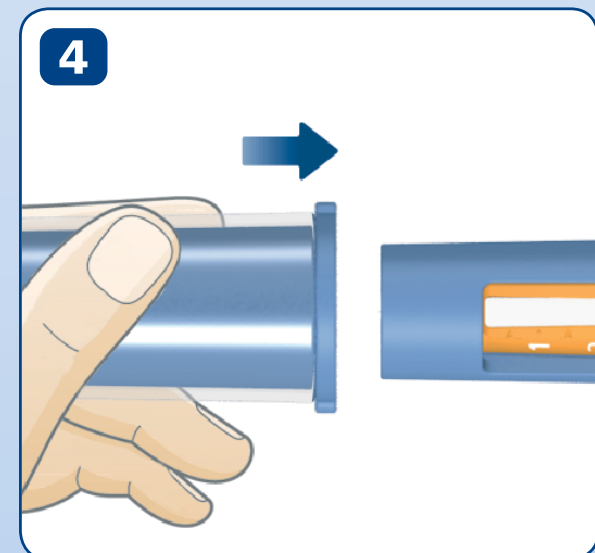
- 3** Sett den ytre nålehetten forsiktig tilbake på nålen uten å berøre nålen.

Skru av nålen og kast den på en forsvarlig måte slik som du har blitt instruert av lege eller sykepleier.

- 4** Sett hetten til PenMate® på igjen etter hver bruk.

 Omsorgspersoner må være ytterst forsiktige ved håndtering av brukte nåler - dette for å redusere risikoen for nålestikk og kryssmitte.

 Du må alltid fjerne og kaste nålen etter hver injeksjon og oppbevare pennen i PenMate® uten påsatt nål. Dette reduserer risikoen for urenheter, infeksjon, lekkasje av oppløsning, tette nåler og unøyaktig dosering.



Hva gjør jeg når Norditropin NordiFlex® er nesten tom

Du kan ikke stille inn en større dose enn det antall mg som er igjen i pennen. Dersom du trenger mer veksthormon enn den mengden som er igjen i pennen, må du dele dosen din på to injeksjoner:

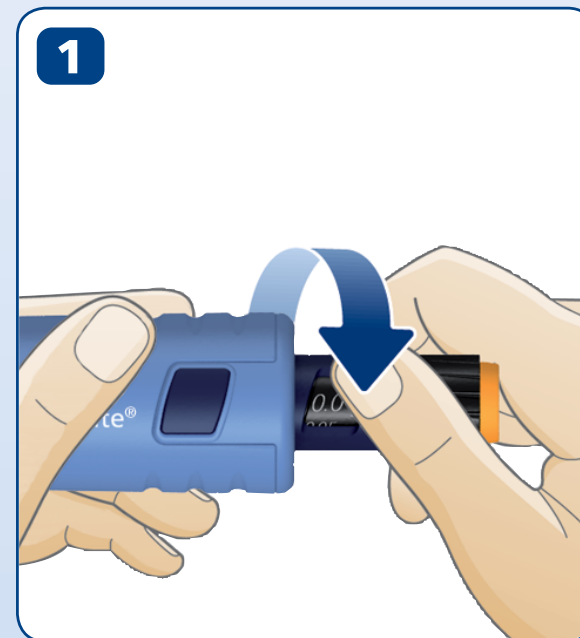
- Injiser veksthormonet som er igjen i pennen og noter deg antall mg som du injiserer.
- Skru av nålen og kast den på en forsvarlig måte slik som du har blitt instruert av lege eller sykepleier.
- Skift ut den brukte pennen med en ny som beskrevet på *side 15*.
- Kontroller væskegjennomstrømningen slik det er beskrevet i pakningsvedlegget som ligger i pakningen til Norditropin NordiFlex®. Velg og injiser det antall mg som er nødvendig for at du skal få en full dose.

Bytte ut en tom Norditropin NordiFlex®

- 1 Når pennen er tom, skru den løs og dra den forsiktig ut av PenMate®. Kast den tomme pennen uten påsatt nål, som anbefalt av lege eller sykepleier og lokale myndigheter.

Skru sammen en ny penn og din PenMate® som beskrevet på *side 4 og 5*.

For å forberede en ny injeksjon, fortsett som beskrevet på *side 6 til 10*.



Hva gjør jeg hvis...

Her får du svar på noen spørsmål som kan dukke opp når du bruker PenMate®.

Spørsmål

Svar

Det kommer ikke noe veksthormon til syne på nålespissen når jeg kontrollerer væskegjennomstrømningen.

Nålen kan være tett.

- Skru på en ny engangsnål og kontroller væskegjennomstrømningen inntil det kommer veksthormon til syne på nålespissen (se side 6 til 8).

Norditropin NordiFlex® kan være skadet.

- Skru av nålen (se side 13). Skru av pennen og erstatt den med en ny penn (se side 15). Sett på en ny engangsnål og kontroller væskegjennomstrømningen.

Jeg ønsker å endre innstilt dose før injeksjon.

- Dosen kan økes eller reduseres ved å vri på dosevelgeren i begge retninger. Vri dosevelgeren til det antallet mg du trenger er på linje med doseindikatoren.

Spørsmål**Svar**

Trykknappen stopper under injeksjonen, før 0,0 er på linje med doseindikatoren.

Nålen kan være tett.

Du fikk ikke injisert den valgte dosen veksthormon. For å fullføre dosen må du injisere det resterende antall mg som beskrevet nedenfor:

- Kontroller vinduet som viser innstilt dose. Tallet som er på linje med doseindikatoren er det antall mg du trenger å injisere for å fullføre dosen. Noter deg dette tallet.
- Vri dosevelgeren til 0,0 er på linje med doseindikatoren.
- Skru på en ny nål og kontroller væskegjennomstrømningen som beskrevet på *side 6 til 8*.
- Velg det antall mg som du trenger for å fullføre dosen. Dette er det tallet som du noterte deg. Aktiver PenMate® som beskrevet på *side 10*.
- Injiser som beskrevet på *side 11 til 13*.

18 Hva gjør jeg hvis...

Spørsmål

Svar

Jeg vrir på dosevelgeren, men Norditropin NordiFlex® frigjør ikke noe veksthormon.

Dette er normalt.

- Trykk alltid på trykknappen for å injisere veksthormon. Ved å vri på dosevelgeren vil det ikke injiseres veksthormon.

Når jeg stiller inn en dose stopper dosevelgeren før jeg har stilt inn det nødvendige antall mg.

Enten prøver du å stille inn på mer veksthormon enn det som er igjen i pennen, eller så forsøker du å stille inn en dose som er større enn den maksimale dosen på mer enn 60 klikk til én injeksjon.

- Dersom du har behov for mer veksthormon enn det antall mg som er igjen i pennen, følg instruksjonene på *side 14*.
- Dersom du trenger flere mg enn den maksimale dosen i én injeksjon må du fordele dosen på to injeksjoner.

Spørsmål

Min Norditropin NordiFlex[®] og/eller PenMate[®] har falt i gulvet eller fått et slag.

eller

Jeg er usikker på om min Norditropin NordiFlex[®] og/eller min PenMate[®] fungerer skikkelig.

Svar

- Skru av pennen og dra den forsiktig ut av PenMate[®]. Kontroller at pennen og/eller PenMate[®] er intakt.
- Kontroller at sylinderrampullen er intakt, uten sprekker eller skader.
- Skru PenMate[®] og pennen sammen som beskrevet på *side 5*.
- Skru på en ny nål (*se side 6 og 7*).
- Kontroller væskegjennomstrømningen slik det er beskrevet i pakningsvedlegget som ligger i pakningen til Norditropin NordiFlex[®].

Hvordan ta vare på PenMate®

Oppbevaring og håndtering

Norditropin NordiFlex® og PenMate® må håndteres med forsiktighet:

- Ikke mist PenMate® eller pennen i bakken eller slå dem mot harde underlag. Hvis du mister dem eller mistenker at noe er galt med dem, skru alltid på en ny nål og kontroller væskegjennomstrømningen før du injiserer.
 - Ikke forsøk å reparere PenMate® eller ta den fra hverandre.
 - Beskytt PenMate® og pennen din mot vann, støv, skitt, frost, direkte sollys og ekstreme temperaturer.
 - Fjern alltid nålen og sett hetten til PenMate® på igjen etter hver bruk.
 - Når Norditropin NordiFlex® er satt inn i PenMate®, skal den oppbevares slik det er beskrevet i pakningsvedlegget som følger med Norditropin NordiFlex®.
- Når det er mulig oppbevares din PenMate® og Norditropin NordiFlex® i det medfølgende etuiet. Forventet holdbarhetstid for PenMate® er 5 år ved normal bruk. Inne i etuiet kan du også oppbevare 3 ekstra engangsnåler.



Rengjøring og vedlikehold

PenMate® krever ikke annet vedlikehold enn rengjøring.

- PenMate® og pennen din skal ikke vaskes, dyppes i væske eller smøres. Dersom det er nødvendig rengjøres PenMate® og/eller pennen med et mildt rengjøringsmiddel på en fuktig klut. Ikke legg PenMate® i vann, da dette kan ødelegge den.
- Fjern skitt og støv med en tørr, myk børste.

Avfallshåndtering

Dersom PenMate® skal kastes, gjøres dette som anbefalt av lokale myndigheter.

NordiFlex PenMate® inneholder ingen stoffer som er skadelige for miljøet.

22 Hvordan ta vare på PenMate®

Garanti

- Ikke forsøk å reparere en ødelagt PenMate®.
- PenMate® skal ikke smøres.
- PenMate® skal bare brukes i henhold til de instruksjonene som gis i denne bruksanvisningen. Tilvirkeren kan ikke holdes ansvarlig for eventuelle problemer med PenMate® dersom disse instruksjonene ikke har blitt fulgt.

Dersom du oppdager at din PenMate® er ødelagt, vil Novo Nordisk erstatte den hvis du returnerer PenMate® til leverandøren for undersøkelse innen 5 år etter at du fikk den, og du vedlegger kvitteringen du fikk da du mottok PenMate®.

Dersom du trenger LOT-nummeret på PenMate®, finner du det som illustrert på tegningen inne i omslaget.

For kunder i den europeiske union (EU):
Dersom legen din og/eller du mener at bruken av PenMate® har forårsaket en alvorlig hendelse, vennligst rapporter det til Novo Nordisk og til dine nasjonale myndigheter.

PenMate® skal kun brukes sammen med produkter som er beregnet til bruk med PenMate®, som gjør den i stand til å fungere korrekt.

Norditropin NordiFlex® og NordiFlex PenMate® er varemerker eiet av Novo Nordisk Health Care AG, Sveits.

PenMate®, NovoFine® og NovoTwist® er varemerker eiet av Novo Nordisk A/S, Danmark.

CE-merket på medisinsk utstyr angir at produktet er i samsvar med bestemmelsene i EU-direktivet for medisinsk utstyr (EU) 2017/745.

Viktig informasjon er tydelig markert med symbolet nedenfor:



Viktig informasjon

Vær særlig oppmerksom på disse merknadene, da de er viktige for forsvarlig bruk av pennen din og PenMate®.



Les denne viktige informasjonen før du begynner å bruke din PenMate®

- Dersom din PenMate® blir borte eller skadet, kan du fremdeles bruke din Norditropin NordiFlex® uten PenMate®.
- PenMate® er kun til bruk av én person. Del aldri PenMate®, pennen din eller nåler med andre. Det kan føre til kryssmitte.
- Oppbevar alltid pennen din, PenMate® og nåler utenfor syns- og rekkevidde for barn.
- Omsorgspersoner må være ytterst forsiktige ved håndtering av brukte nåler - dette for å redusere risikoen for nålestikk og kryssmitte.

CE



Utstedelsesdato: 2019/05
© 2019

novonordisk.com

 Novo Nordisk A/S
Novo Allé,
DK-2880 Bagsværd, Danmark

8-4240-46-001-3