

NovoPen[®] 4

Návod na použití

Než použijete pero NovoPen[®] 4 k aplikaci inzulínu, pečlivě si přečtěte tento návod. Na zadní straně tohoto návodu najdete stručnou příručku.



Obsah

Přehled částí pera	Vnitřní strana obálky
---------------------------	------------------------------

Úvod	Vnitřní strana obálky
-------------	------------------------------

Důležitá upozornění	1
----------------------------	----------

Příprava pera k aplikaci

Vložení inzulínové zásobní vložky	2
Pokud používáte bílou a zakalenou inzulínovou suspenzi	5
Nasazení nové jehly	6
Před aplikací VŽDY ověřte průtok inzulínu	8
Nastavení dávky	10

Aplikace dávky	12
-----------------------	-----------

Po aplikaci injekce	14
----------------------------	-----------

Jak ověřit, kolik inzulínu zbývá	16
---	-----------

Pokud potřebujete více než 60 jednotek	17
---	-----------

Pokud potřebujete větší množství inzulínu, než zůstává v zásobní vložce	18
--	-----------

Jak vyměnit použitou inzulínovou zásobní vložku	20
--	-----------

Jak o pero pečovat

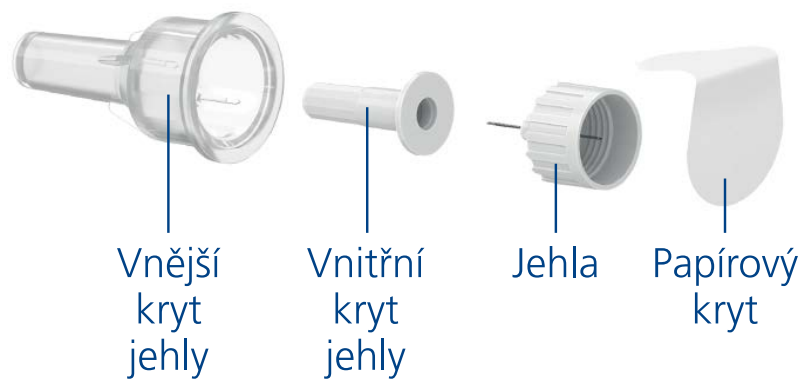
Péče	22
Čištění	22
Uchovávání	23
Likvidace	23

Záruka	24
---------------	-----------

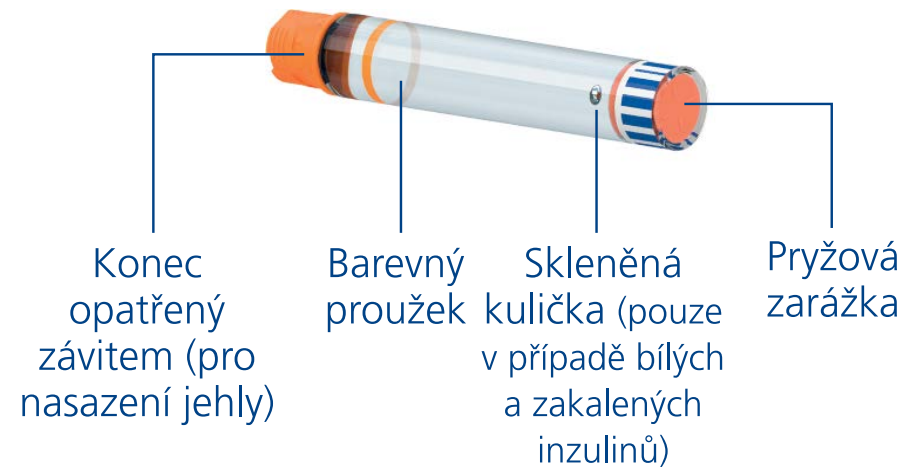
Pero



Jednorázová jehla (příklad)



Inzulínová zásobní vložka (3ml zásobní vložka Penfill®)



Úvod

Děkujeme, že jste si vybral(a) NovoPen® 4. NovoPen® 4 je inzulinové pero pro opakované použití.

Pokyny v tomto návodu byste si měl(a) přečíst před tím, než začnete pero používat, a to i v případě, že jste již dříve pero NovoPen® 4 nebo podobný aplikační systém Novo Nordisk používal(a). V návodu najdete všechny potřebné informace o peru a jeho použití.

Nepoužívejte pero NovoPen® 4 bez důkladného proškolení zdravotnickým personálem. Před tím, než pero začnete používat k léčbě, ujistěte se, že si tímto perem skutečně umíte aplikovat injekci.

NovoPen® 4 je pero pro opakované použití. Slouží k aplikaci inzulinu samotnými pacienty s diabetem a je určeno pro použití jednou osobou. Používá se se zásobními vložkami Penfill® obsahujícími 3 ml inzulinu (od společnosti Novo Nordisk) a s jednorázovými jehlami, které jsou dodávány odděleně. Injekční pero umožňuje uživateli navolit požadovanou dávku v rozmezí od 1 do 60 jednotek v přírůstcích po jedné jednotce.

Pero je trvanlivé, což znamená, že ho můžete používat opakovaně. Když vypotřebujete všechen inzulin ze zásobní vložky, jednoduše ji nahradíte novou.

Pokud užíváte více než jeden typ inzulinu, důrazně se doporučuje, abyste pro každý typ inzulinu používal(a) barevně odlišné pero.

Pero můžete mít ve stříbrném a modrém barevném provedení.

Před každou injekcí si vždy zkontrolujte název a barvu zásobní vložky, abyste se ujistil(a), že obsahuje správný typ inzulinu.

Záměna inzulinu může mít vážné zdravotní následky. Pokud používáte dva typy inzulinu, doporučuje se prodiskutovat lékařem, jak se vyhnout jejich záměně.

Tento návod:

V tomto návodu najdete krok za krokem pokyny, jak se pero používá. Důležité informace a dodatečné informace jsou výrazně označeny symboly uvedenými níže:



Důležitá informace

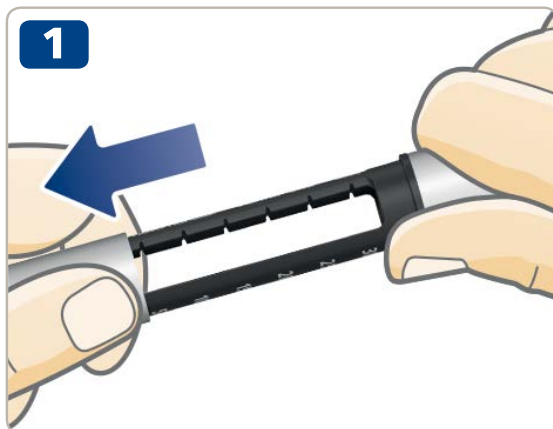
Věnujte těmto poznámkám zvláštní pozornost, protože jsou důležité pro bezpečné používání pera. Pokud nebudete návod pečlivě dodržovat, můžete si aplikovat inzulinu příliš málo či příliš mnoho, nebo byste si nemusel(a) aplikovat inzulin žádný.

 Dodatečné informace

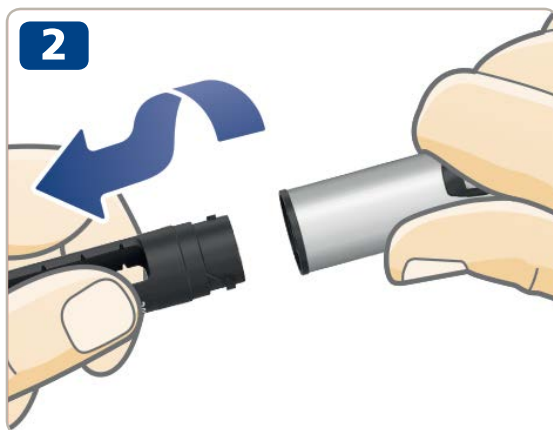
Důležitá upozornění

- **Pokud jste slepý(á) nebo máte závažné oční problémy, nepoužívejte pero NovoPen® 4 bez pomoci.** Vyhledejte pomoc osoby s dobrým zrakem, která má s používáním pera NovoPen® 4 zkušenosti.
 - **Před každou aplikací si VŽDY ověřte průtok inzulínu.** Pero nepoužívejte, pokud při kontrole průtoku inzulínu nevystříkne špičkou jehly. Pokud průtok inzulínu neověříte, můžete si aplikovat inzulínu příliš málo, nebo byste si nemusel(a) aplikovat inzulín žádný.
 - **Pokud vám pero upadne,** zkontrolujte inzulínovou zásobní vložku, zda není poškozená, například prasklá. Pokud je to nutné, vyměňte ji za novou.
 - **Pokud** mezi aplikacemi **dojde k náhodnému rozšroubování pera,** je důležité před další aplikací zkontrolovat průtok inzulínu. Možná bude zapotřebí provést test několikrát, než inzulín špičkou jehly vystříkne. Pokud se inzulín neobjeví, nemusel(a) byste si podat žádný.
 - **Pero NovoPen® 4 je určeno k použití se zásobními vložkami Penfill® o obsahu 3 ml a jednorázovými jehlami NovoFine® nebo NovoTwist® o délce do 8 mm.**
- Novo Nordisk neodpovídá** za škody vzniklé používáním pera NovoPen® 4 s jinými přípravky, než s výše uvedenými.
- **Vždy si zkontrolujte název a barvu zásobní vložky,** abyste se ujistil(a), že obsahuje typ inzulínu, který potřebujete. Pokud byste použil(a) nesprávný typ inzulínu, hladina cukru v krvi vám může příliš stoupnout nebo příliš klesnout.
 - Pro případ ztráty nebo poškození s sebou **vždy noste náhradní pero,** zásobní inzulín typu(typů), který používáte, a nové jehly.
 - **Své pero,** inzulínové zásobní vložky a jehly **nikdy nesdílejte** s jinými osobami. Jsou pouze pro vaše použití.
 - **Pero,** inzulínové zásobní vložky a jehly vždy **uchovávejte mimo dohled a dosah jiných osob, zvláště dětí.**
 - **Pero vždy noste s sebou.** Nenechávejte je v autě či na jiných místech, kde může být příliš teplo či příliš chladno.
 - Osoby pečující o pacienta musí **být při zacházení s použitou jehlou velice opatrné,** aby omezily riziko píchnutí jehlou a přenosu infekce.

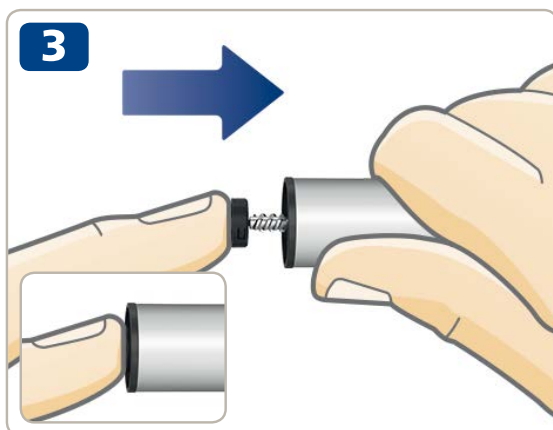
2 Vložení inzulínové zásobní vložky



- Sejměte uzávěr pera.



- Odšroubujte pouzdro zásobní vložky. Odložte ho stranou pro pozdější použití.



- **Pístový závit může vyčnívat** z pera. Je-li tomu tak, **zcela jej** až na doraz **zatlačte**.



Pístový závit a hlavice pístového závitu se mohou uvolnit a mohou se samovolně pohybovat. To je normální a nemá to vliv na funkci pera.

- Vezměte si novou inzulínovou zásobní vložku. Uchopte černé pouzdro zásobní vložky a nechte do něj zásobní vložku vklouznout a to **koncem opatřeným závitem napřed**, jak ukazuje obrázek. Barva vaší zásobní vložky se může lišit od té, jež je znázorněna na obrázku. Barva závisí na typu inzulínu, který užíváte.

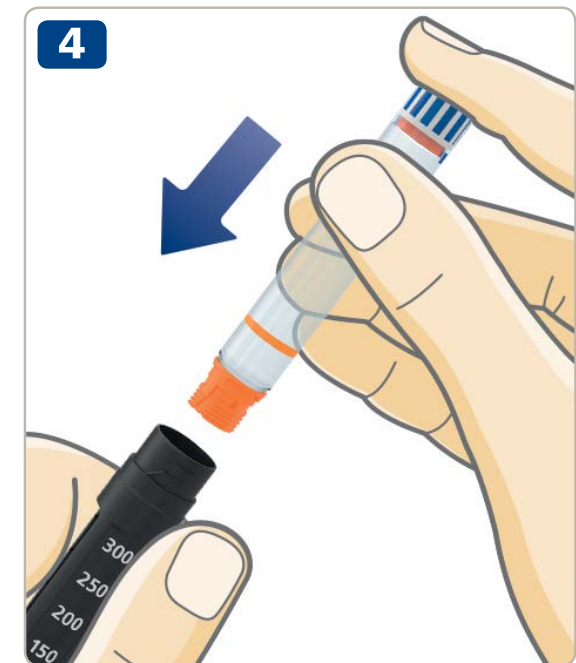


Zkontrolujte název a barvu zásobní vložky, abyste se ujistil(a), že obsahuje typ inzulínu, který potřebujete. Pokud byste použil(a) nesprávný typ inzulínu, hladina cukru v krvi vám může příliš stoupnout nebo příliš klesnout.

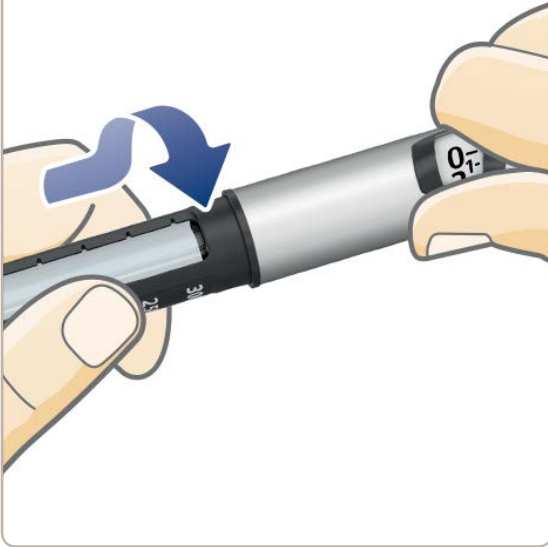
Zkontrolujte, zda není zásobní vložka poškozena (například popraskaná). Postup naleznete **v příbalové informaci k zásobní vložce Penfill® o obsahu 3 ml, která je součástí balení zásobní vložky Penfill® o obsahu 3 ml.**

Zkontrolujte, zda má inzulín správný vzhled. V příbalové informaci k zásobní vložce Penfill® o obsahu 3 ml najdete popis vašeho typu inzulínu.

Pero NovoPen® 4 je určeno k použití se zásobními vložkami Penfill® o obsahu 3 ml a jednorázovými jehlami NovoFine® nebo NovoTwist® o délce do 8 mm.



5



- Našroubujte pouzdro zásobní vložky zpět tak, jak je znázorněno na obrázku, **dokud neuslyšíte či nepocítíte cvaknutí.**

Pokud používáte inzulínovou zásobní vložku obsahující bílou a zakalenou inzulínovou suspenzi, **vždy inzulín bezprostředně před aplikací promíchejte**. Návod na promíchání vašeho typu inzulínu najdete v *příbalové informaci k zásobní vložce Penfill® o obsahu 3 ml*.

Před promícháním inzulínu **se ujistěte, že v zásobní vložce je dostatek místa:**

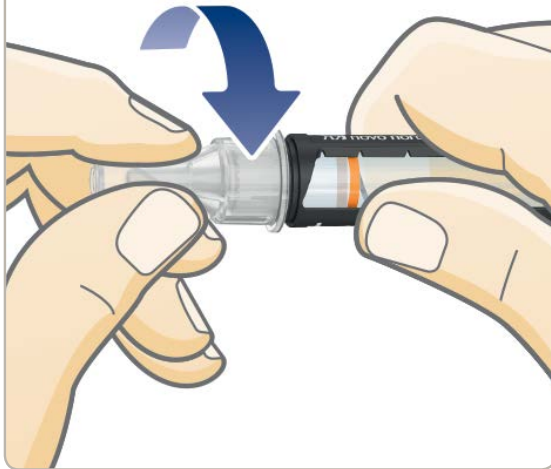
Držte pero tak, jak je znázorněno na obrázku. Pryžová zarážka musí být **nad bílým proužkem** na pouzdru zásobní vložky. Je to nutné pro to, aby se skleněná kulička uvnitř zásobní vložky mohla volně pohybovat a mohla tak inzulín promíchat.

Pokud se pryžová zarážka nachází pod tímto bílým proužkem, vyměňte inzulínovou zásobní vložku za novou, viz str. 20-21.



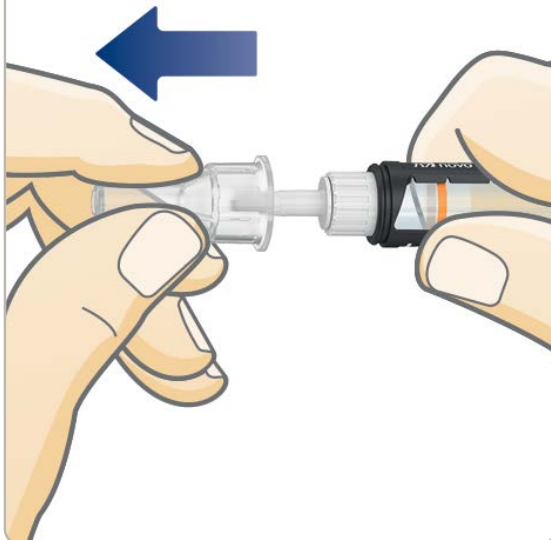
Nasazení nové jehly

1



- Vezměte si novou jehlu a odstraňte papírový kryt.
- Nasad'te jehlu **rovně** na pero. **Pevně ji zašroubujte.**

2

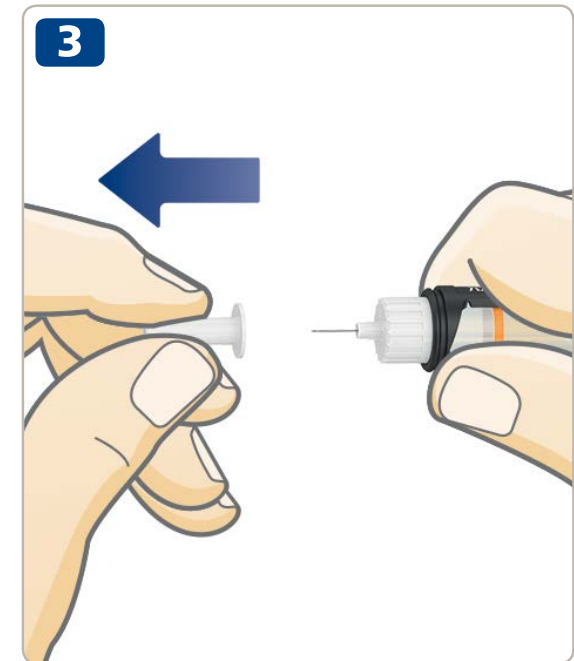


- Sejměte vnější kryt jehly a uschovejte jej. Budete ho potřebovat po aplikaci, abyste bezpečně odstranil(a) jehlu z pera.



Jehla je chráněna dvěma kryty jehly. Musíte odstranit oba kryty. Pokud zapomenete odstranit oba kryty, neaplikujete si žádný inzulín a vaše hladina cukru v krvi se může příliš zvýšit.

- Opatrně sejměte vnitřní kryt jehly a zahod'te jej. Na špičce jehly se může objevit kapka inzulínu. Je to normální. **I přesto však musíte ověřit průtok inzulínu.**



Pro každou aplikaci vždy použijte novou jehlu. Zamezíte tím riziku ucpání jehly, kontaminace, infekce a nepřesného dávkování.

Nikdy nepoužívejte ohnutou či poškozenou jehlu.

Novou jehlu na pero **nenasazujte**, dokud nejste připraven(a) k další aplikaci injekce.



Pero NovoPen® 4 je určeno k použití se zásobními vložkami Penfill® o obsahu 3 ml a jednorázovými jehlami NovoFine® nebo NovoTwist® o délce do 8 mm.

Před aplikací VŽDY ověřte průtok inzulinu



Před aplikací VŽDY ověřte průtok inzulinu.

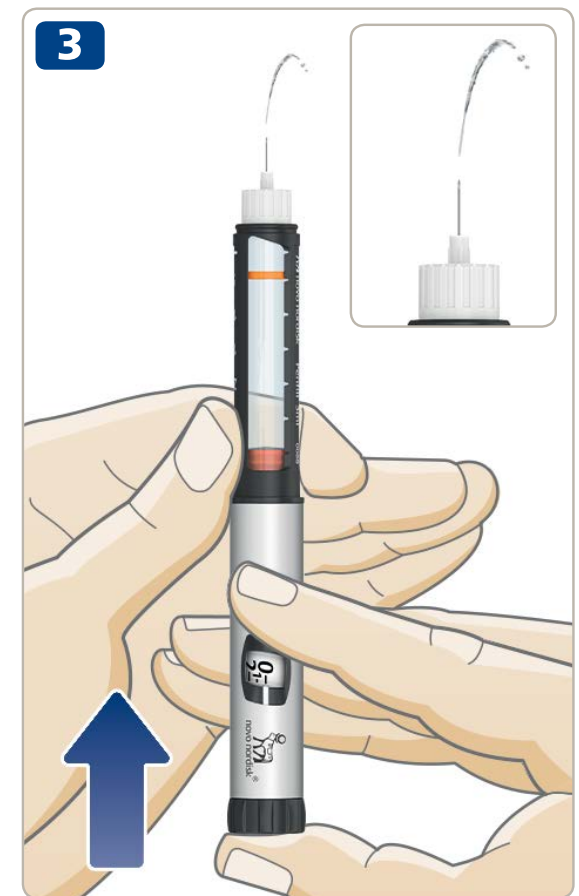
Zkoušejte průtok inzulinu tak dlouho, dokud ze špičky jehly nevystříkne inzulin. Tím zajistíte, že všechny vzduchové mezery a bubliny budou odstraněny a že inzulin bude moci jehlou protékat.

- Pokud **dávkovací tlačítko** již není vytažené, **vytáhněte ho**.
- Otočením dávkovacího tlačítka nastavte **2 jednotky**.

- **Stiskněte dávkovací tlačítko**, dokud počítadlo dávky neukazuje „0“. „0“ musí být proti ukazateli dávky.
- Ověřte si, že **inzulin vystřikuje** špičkou jehly.
Pokud se žádný inzulin neobjeví, opakujte kroky 1–3, dokud inzulin špičkou jehly nevystříkne.

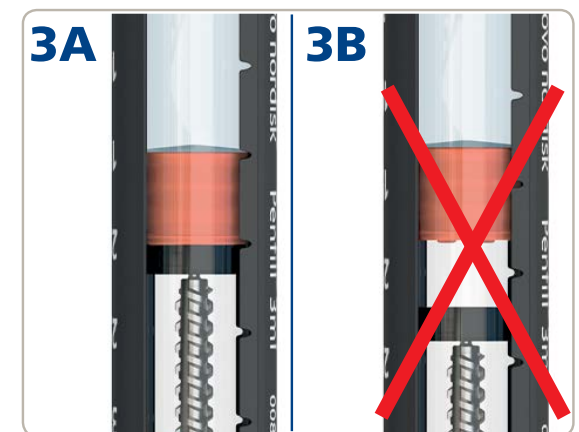
Pokud se inzulin neobjeví ani po několika pokusech, zkontrolujte inzulinové okénko, je-li mezi černou hlavicí pístového závitu a pryžovou zarážkou mezera, viz obrázky 3A a 3B. Pokud žádnou mezeru nevidíte, vyměňte jehlu a zkontrolujte průtok inzulinu ještě jednou.

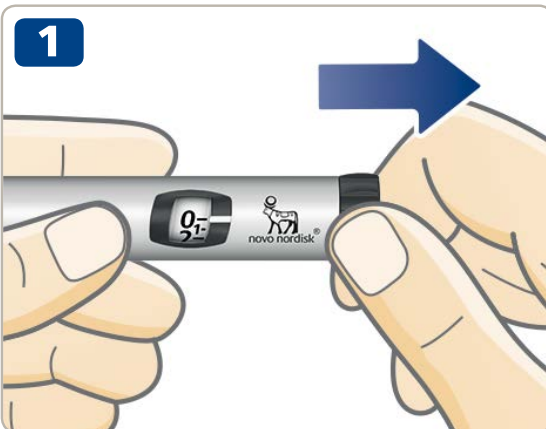
Pokud ze špičky jehly stříká inzulin, kontrola průtoku inzulinu proběhla úspěšně.



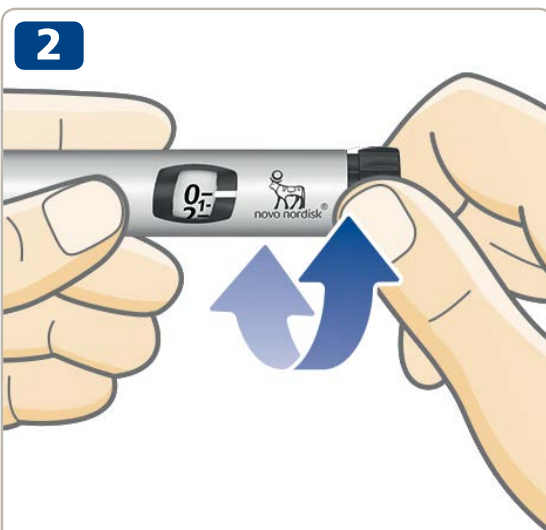
Pokud se žádný inzulin neobjeví, nepokoušejte se o aplikaci. Nemusel(a) byste si aplikovat žádný inzulin, i když se počítadlo dávky může pohybovat. Mohlo by to vést k příliš vysoké hladině cukru v krvi (hyperglykémii).

Pokud se inzulin neobjeví ani po několikanásobné kontrole průtoku, pero nepoužívejte. Kontaktujte dodavatele, aby vám vydal nové pero.





- Pokud dávkovací tlačítko již není vytažené, **vytáhněte ho.**
- **Před tím, než začnete, se ujistěte, že počítadlo dávky ukazuje „0“.** „0“ musí být proti ukazateli dávky.



- **Otočením dávkovacího tlačítka nastavíte požadovanou dávku.** Dávkovacím tlačítkem můžete **otáčet vpřed nebo vzad, abyste upravit(a) dávku.**



Nastaveno
5 jednotek



Nastaveny
24 jednotky



Dávkovací tlačítko mění počet nastavených jednotek. Pouze počítadlo dávky a ukazatel dávky ukazují, kolik jednotek na dávku jste nastavil(a).

Můžete nastavit až 60 jednotek na dávku.



Pohledem přes inzulínové okénko vždy **zkontrolujte, zda má inzulín v peru správný vzhled**. V příbalové informaci k zásobní vložce Penfill® o obsahu 3 ml najdete popis vašeho typu inzulínu.

K tomu, abyste si ověřil(a) počet nastavených jednotek, vždy používejte počítadlo dávky a ukazatel dávky.

Nepoužívejte stupnici inzulínu na pouzdru zásobní vložky k nastavení dávky. Ukazuje pouze přibližné množství inzulínu zbývajících v peru.

Pro nastavení dávky nepočítejte cvakání pera.

Pokud byste nastavil(a) a aplikoval(a) si špatnou dávku, hladina cukru v krvi vám může příliš stoupnout nebo příliš klesnout.



Pokud potřebujete vyšší dávku než 60 jednotek, měl(a) byste si opatřit jiný aplikátor společnosti Novo Nordisk, který umožňuje podání vyšší maximální dávky.

Dávkovací tlačítko se musí otáčet zlehka. Neotáčejte jím silou.

Pokud zásobní vložka obsahuje méně než 60 jednotek, počítadlo dávky se zastaví na počtu zbývajících jednotek. Pokud potřebujete více inzulínu, než kolik ho zbylo v zásobní vložce, *přejděte na str. 18-19*.



⚠ Před aplikací VŽDY ověřte průtok inzulinu.

- **Zkontrolujte název a barvu** zásobní vložky, abyste se ujistil(a), že obsahuje typ inzulinu, který potřebujete. Pokud byste použil(a) nesprávný typ inzulinu, hladina cukru v krvi vám může příliš stoupnout nebo příliš klesnout.
- **Vpíchněte jehlu do kůže** tak, jak vám ukázal zdravotnický personál.
- **Ujistěte se, že vidíte na počítadlo dávky.**
- **Stiskněte dávkovací tlačítko**, dokud počítadlo dávky neukáže „0“. „0“ musí být proti ukazateli dávky. Můžete uslyšet či pocítit cvaknutí.
- **Poté, co se počítadlo dávky vrátí na „0“, ponechte jehlu pod kůží a pomalu počítejte do 6.** Pokud jehlu vytáhnete dříve, můžete vidět proud inzulinu unikající ze špičky jehly. Je-li tomu tak, neaplikoval(a) jste si celou dávku a budete muset zvýšit četnost kontrol hladiny cukru v krvi.

- Vytáhněte jehlu z kůže.



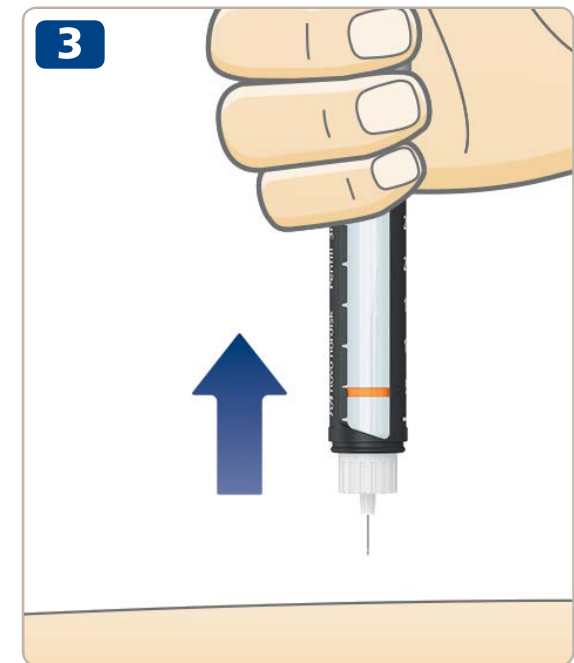
Aplikaci vždy provádějte stisknutím dávkovacího tlačítka. Neotáčejte jím. Pokud dávkovacím tlačítkem otočíte, k aplikaci inzulínu **nedojde**.

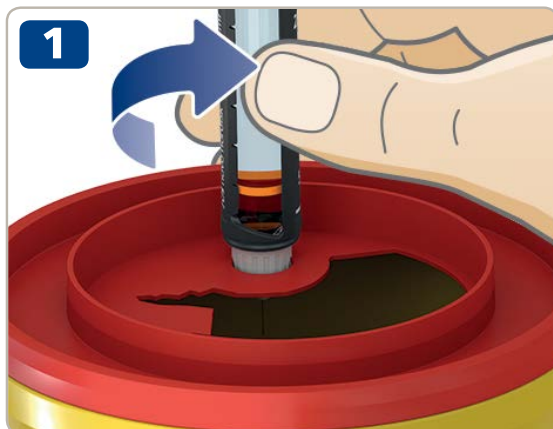
Vždy sledujte počítadlo dávky, abyste zjistil(a), kolik inzulínu si aplikujete. Nepočítejte cvakání pera. Počítadlo dávky vám ukáže přesný počet jednotek.

Pokud se dávkovací tlačítko zastaví dříve, než se na počítadle dávky objeví „0“, mohlo dojít k zablokování jehly. Otočte počítadlo dávky zpátky na „0“ a jehlu nahraďte novou. Zkontrolujte průtok inzulínu a aplikujte si celou dávku.



Po aplikaci můžete spatřit na špičce jehly kapku inzulínu. To je normální a nijak to neovlivní vámi aplikovanou dávku.

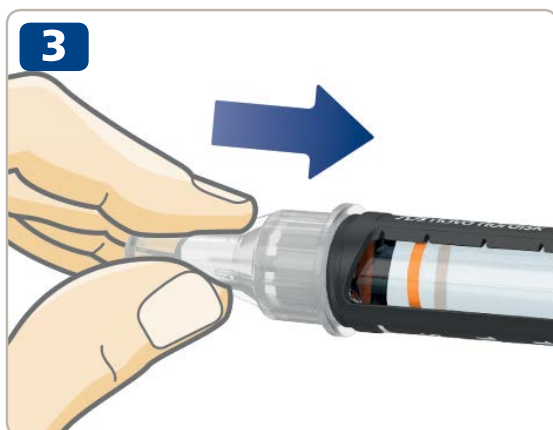




- Ihned zlikvidujte jehlu v nádobě na použité jehly



- Pokud nemáte nádobu na použité jehly, použijte metodu zakrytí jehly jednou rukou. Na hladkém povrchu **zaveďte špičku jehly do vnějšího krytu jehly**, aniž byste se jí dotkl(a).
- Nedotýkejte se vnějšího krytu jehly, dokud nebude jehla uvnitř.



- Jakmile je jehla uvnitř, **opatrně vnější kryt jehly zcela dotlačte.**

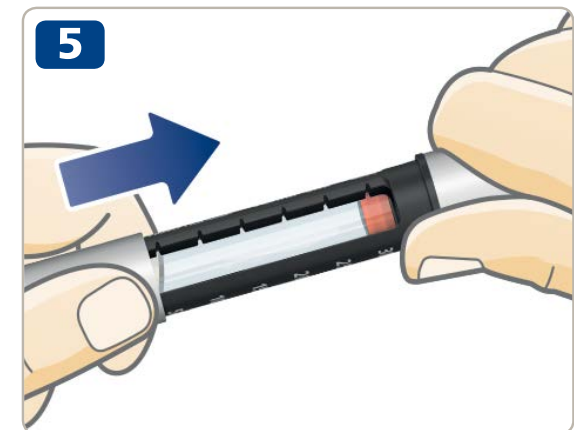


Nikdy nezkoušejte na jehlu nasadit zpět vnitřní kryt jehly.
Mohl(a) byste se o jehlu píchnout.

- Přidržte černé pouzdro zásobní vložky a odšroubujte jehlu. Opatrně ji zlikvidujte podle pokynů zdravotnického personálu.



- Po každém použití **nasadte na pero uzávěr**, abyste inzulin chránil(a) před světlem.
- Pero uchovávejte s pečlivostí. Musí být uchováváno **mimo dohled a dosah ostatních, zvláště dětí, uchovávání pera viz str. 23.**



Pokaždé, když odšroubováváte jehlu, přidržte černé pouzdro zásobní vložky. Jinak byste mohl(a) pero rozšroubovat. Pokud se tak stane, sešroubujte pero opět k sobě. Vyměňte jehlu a těsně před další aplikací zkontrolujte průtok inzulinu, abyste se ujistil(a), že si budete aplikovat celou dávku.

Vždy bezpečně odstraňte a zlikvidujte použitou jehlu, například do nádoby na použité jehly, dle pokynů zdravotnického personálu. Snížíte tak riziko ucpání jehly, kontaminace, infekce a nepřesného dávkování. Neuchovávejte pero s nasazenou jehlou.

1



Počítadlo dávky se zastavilo: zbývá 46 jednotek



Pokud zbývá méně než 60 jednotek, počítadlo dávky ukáže přesné množství inzulínu zbývajících v zásobní vložce.

- **Otáčejte dávkovacím tlačítkem**, dokud se nezastaví.
- Zkontrolujte počítadlo dávky:
 - Pokud ukazuje „60“, zbývá v zásobní vložce **60 jednotek nebo více**.
 - Pokud ukazuje méně než „60“, **ukazuje počet jednotek zbývajících** v zásobní vložce.
- Otočte dávkovacím tlačítkem zpět, až počítadlo dávky ukáže „0“.

2



Stupnice inzulínu ukazuje přibližné množství zbývajících inzulínu.

- Abyste zjistil(a) **přibližné** množství inzulínu zbývajících v inzulínové zásobní vložce, použijte **stupnici inzulínu**.



Pokud potřebujete více inzulínu, než ho zbývá v zásobní vložce, aplikujte si celou dávku z nové zásobní vložky, viz str. 18.

Pokud potřebujete více než 60 jednotek inzulínu, budete muset **rozdělit dávku do dvou injekcí**. Pero umožňuje podat v jedné aplikaci maximálně 60 jednotek.

Příklad

Potřebujete si aplikovat 90 jednotek:

- 1** Ověřte průtok inzulínu.
- 2** Nastavte první dávku **60 jednotek**.
- 3** Aplikujte si 60 jednotek.
Abyste dosáhl(a) celé dávky 90 jednotek, **budete potřebovat ještě dalších 30 jednotek**.
- 4** Nastavte druhou dávku **30 jednotek**.
- 5** Aplikujte si 30 jednotek.
Nyní jste si aplikoval(a) celou dávku 90 jednotek.



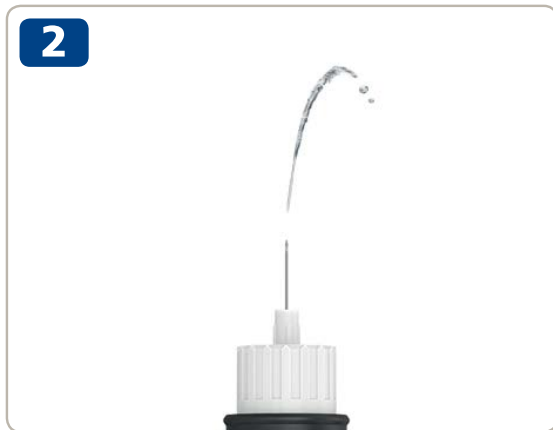
Pokud dávku rozdělujete mezi dvě aplikace, **buďte při výpočtu velmi opatrní**. Pokud dávku rozdělíte špatně, aplikujete si inzulínu příliš mnoho nebo příliš málo. To by mohlo vést k příliš nízké nebo příliš vysoké hladině cukru v krvi.

18 Pokud potřebujete více inzulínu, než zbývá v zásobní vložce



Pokud potřebujete více inzulínu, než zbývá v zásobní vložce, **aplikujte si celou dávku z nové zásobní vložky.**

- Bezpečně odstraňte jehlu. Odšroubuje pouzdro zásobní vložky a zlikvidujte použitou zásobní vložku a jehlu.
- Vložte novou zásobní vložku, viz str. 2-4.



- Nasadte novou jehlu a **zkontrolujte průtok inzulínu**, viz str. 6-9.



- Nastavte a aplikujte si **celou dávku z nové zásobní vložky**, viz str. 10-13.



Svou dávku můžete rozdělit mezi dvě zásobní vložky pouze, **pokud vám to doporučí zdravotnický personál a pokud vás zaškolí.**

Pokud nebudete soustředěni, můžete udělat chybu ve výpočtu nebo zapomenout zkontrolovat průtok a můžete se tak snadno pod- či předávkovat. To může vést k příliš vysoké nebo příliš nízké hladině cukru v krvi.

Pokud se po aplikaci rozdělené dávky **necítíte dobře**, zkontrolujte si hladinu cukru v krvi a/ nebo kontaktujte zdravotnický personál.

Pokud dávku rozdělíte:

- 1** **Ověřte průtok inzulínu.**
- 2** Zjistěte, kolik přesně inzulínu zbývá a toto číslo si poznamenejte. Otáčejte dávkovací tlačítkem, dokud se nezastaví. Počítadlo dávky vám poté ukáže počet jednotek, které zbývají v zásobní vložce.
- 3** Aplikujte si všechny zbylý inzulín v zásobní vložce.
- 4** Spočítejte si, kolik dalších jednotek potřebujete aplikovat, abyste dosáhl(a) celé dávky.
- 5** Odstraňte použitou jehlu a zásobní vložku.
- 6** Vložte a připravte novou zásobní vložku pro aplikaci.
- 7** Nasadte novou jehlu a **vyzkoušejte průtok inzulínu.**
- 8** Nastavte a aplikujte si zbytek dávky z nové zásobní vložky.



- Pokud je jehla stále nasazena na pera, **odstraňte ji z pera a zlikvidujte ji**, viz str. 14-15.

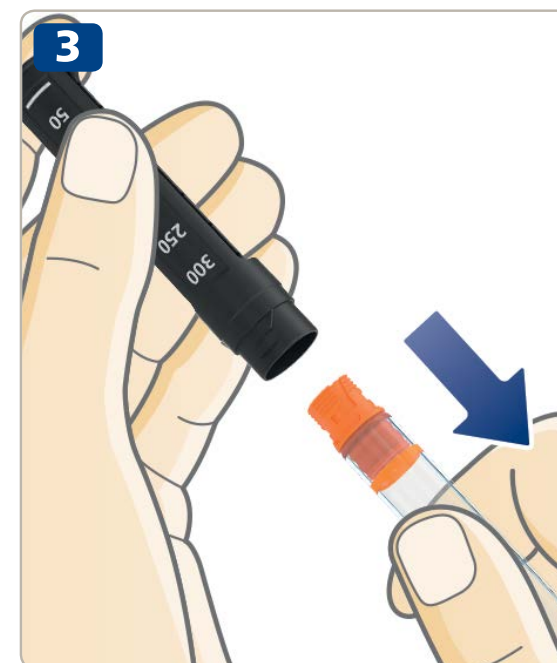


- Odšroubujte pouzdro zásobní vložky.



Když odšroubujete pouzdro zásobní vložky, pístový závit vyčnívá ven z pera. Může se samovolně pohybovat směrem vzad či vpřed. Zatlačte jej zpět *dle instrukcí na str. 2*.

- Nakloňte černé pouzdro zásobní vložky a **nechte zásobní vložku vyklouznout ven**. Zlikvidujte ji dle instrukcí zdravotnického personálu.
- Zatlačte pístový závit zpět dovnitř. Poté **vložte novou zásobní vložku** a našroubujte zpět pouzdro zásobní vložky. Nasadte novou jehlu a zkontrolujte průtok inzulínu, viz str. 6-9.



Péče

- **Pero NovoPen® 4 používejte pouze** v souladu s tímto návodem.
- **Dbejte na to, aby vám pero neupadlo** a vyvarujte se úderů o tvrdé povrchy. Pokud ho upustíte nebo máte podezření na nějaký problém, zkontrolujte inzulínovou zásobní vložku, zda není poškozená, například prasklá. Pokud je to nutné, vyměňte ji za novou.
- **Pero neuchovávejte** na přímém slunečním světle a nevystavujte ho prachu, nečistotám, kapalinám nebo extrémním teplotám.
- **Pero se nepokoušejte opravit** nebo rozebírat.

Čištění

- **Pero očistěte pouze** vodou navlhčeným hadříkem.
- **Pero nemyjte, nenamáčejte ani nepromazávejte.** K čištění pera nepoužívejte bělicí prostředky jako chlor, jód nebo alkohol. Mohlo by ho to poškodit.
- Pokud inzulín vytekl z pera, **očistěte ho dříve, než inzulín zaschne**, vodou navlhčeným hadříkem.

Uchovávání

- Pero obsahující inzulínovou zásobní vložku uchovávejte dle instrukcí uvedených v příbalové informaci zásobní vložky Penfill®, která je součástí balení zásobní vložky Penfill®.
- **Pero neuchovávejte s nasazenou jehlou.**
- **Pero chraňte před mrazem** ani ho neuchovávejte v chladničce či v blízkosti mrazicího zařízení.
- **Inzulínové zásobní vložky** uchovávejte dle instrukcí v příbalové informaci přiložené k zásobní vložce Penfill® o obsahu 3 ml. Zde také najdete informaci o datu použitelnosti. Datum použitelnosti vytištěné na zásobních vložkách se vztahuje na dosud nepoužité zásobní vložky uchovávané v chladničce. Nikdy nepoužívejte zásobní vložku po datu použitelnosti uvedeném na zásobní vložce nebo krabičce.
- Pokud je to možné, **uchovávejte pero v pouzdru.**

Likvidace

- **Pero nevyhazujte** do domácího odpadu.
- **Pero zlikvidujte dle instrukcí zdravotnického personálu, lékárníka či dle lokálních požadavků.** Při likvidaci pera berte v úvahu dopady na životní prostředí, protože pero obsahuje recyklovatelné materiály. Před likvidací pera se rovněž ujistěte, že jste odstranil(a) inzulínovou zásobní vložku a jehlu.



Na pero NovoPen® 4 se vztahuje 3letá záruka. Předpokládaná životnost pera NovoPen® 4 při aplikaci injekce třikrát denně je pět let.

Pokud zjistíte, že NovoPen® 4 je porouchané, společnost Novo Nordisk vám ho vymění za nové. V průběhu 3 let od obdržení ho můžete vrátit dodavateli k přezkoumání. Přiložte potvrzení, které jste dostal(a) při vydání pera NovoPen®4.

Pro zákazníky v Evropské unii; pokud se domníváte, že jste během používání měl(a) vážný incident způsobený použitím pera NovoPen 4®, oznamte to společnosti Novo Nordisk A/S a místnímu úřadu.

Výrobce nemůže nést zodpovědnost za žádné problémy s perem NovoPen® 4 způsobené nedodržením návodu.

Potřebujete-li znát číslo šarže svého pera, najdete ho na dávkovacím tlačítku, viz *schéma na vnitřní straně obálky*.

NovoPen® 4, Penfill®, NovoFine® a NovoTwist® jsou ochranné známky společnosti Novo Nordisk A/S, Dánsko.

Značka CE na zdravotnických prostředcích označuje, že produkt vyhovuje požadavkům směrnice ES pro zdravotnické prostředky 93/42/EEC. Pero NovoPen® 4 splňuje limity pro přesnost dávek v souladu s normou ISO 11608-1. Injekční pera pro lékařské použití, část 1: Požadavky a metody zkoušení.



CE
0123

Datum vydání 2019/5

© 2019
novonordisk.com

Vyrobeno v:
Novo Nordisk (Čína)
Pharmaceuticals Co., Ltd.
No. 99 Nanhai Road,
TEDA 300457 Tianjin, P.R. Čína

Pro
oficiálního výrobce:
Novo Nordisk A/S
Novo Alle,
DK-2880 Bagsværd, Dánsko




novo nordisk®

8-4253-61-002-5