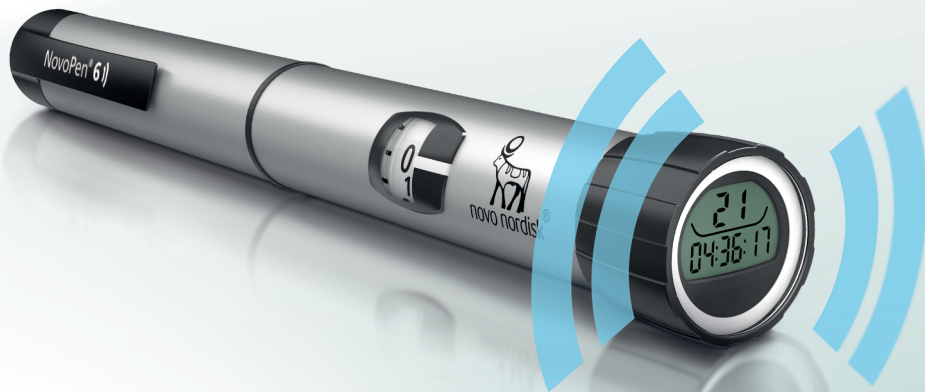


# NovoPen® 6 ))

## Käyttöohje

Lue tämä käyttöohje huolellisesti ennen kuin käytät NovoPen® 6 -  
kynääsi insuliinin annosteluun ensimmäistä kertaa  
Löydät pikaohjeen tämän käyttöohjeen takaa



# Sisällys

Yleiskuva kynän osista  
Etukannen sisäpuoli

Johdanto  
Etukannen sisäpuoli

Tärkeää huomioida 1

Valmistele kynä pistosta varten

Aseta insuliinisyliinteriampulli paikalleen 2

Jos käytät vaaleaa ja sameaa insuliinia 5

Kiinnitä uusi neula 6

Tarkista insuliinin virtaus

AINA ennen pistämistä 8

Valitse annos 10

Pistä annos 12

Pistämisen jälkeen 14

Miten annosmuistia käytetään

Miten tarkistat viimeisimmän annoksesi 16

Mitä annosmuistin näytöllä näkyy? 17

Miten ylläpidät henkilökohtaista  
pistospäiväkirjaa 18

Miten jäljellä olevan insuliinin määrä  
tarkistetaan 20

Jos tarvitset enemmän insuliinia kuin  
syliinteriampullissa on jäljellä 22

Miten käytetty insuliinisyliinteriampulli  
vaihdetaan 24

Virheviestit ja muut viestit  
annosmuistin näytöllä 26

**Virheviesti 26**

**End-viesti 27**

**Tyhjä näyttö 27**

Miten kynää hoidetaan 28

Hoitaminen 28

Puhdistus 28

Säilytys 29

Hävittäminen 29

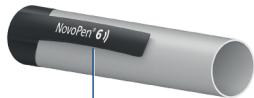
Takuu 30

Teknisiä tietoja 30

**Pikaohje käyttöohjeen takana**

# NovoPen® 6))

## Kynä



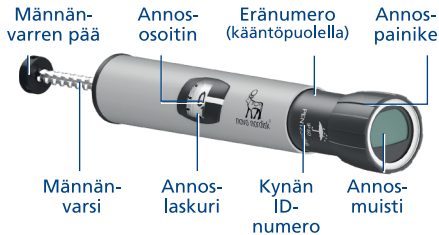
Kynän suojus



Insuliini-  
ikkuna

Insuliini-  
asteikko

Sylinteri-  
ampullin  
pidike



Männän-  
varren pää

Männän-  
varsi

Annos-  
osoitin

Annos-  
laskuri

Eränumero  
(kääntöpuolella)

Kynän  
ID-  
numero

Annos-  
painike

Annos-  
muisti

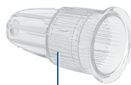
## Annosmuisti



Viimeisimmän pistoksen yksikkömäärä

Viimeisimmästä pistoksesta  
kulunut aika (tt:mm:ss)

## Kertakäyttöneula (esimerkki)



Neulan  
ulompi  
suojus



Neulan  
sisempi  
suojus



Neula



Suoja-  
paperi

## Insuliinisylinteriampulli (Penfill®-sylinteriampulli 3 ml)



Kierteinen pää  
(neulan  
kiinnitykseen)

Väri-  
nauha

Lasikuula  
(vain vaaleassa ja sameassa  
insuliinissa)

Mäntä

# Johdanto

**Kiitos, että valitsit NovoPen® 6 -kynän. NovoPen® 6 on kestokäyttöinen insuliinikynä, jossa on annosmuistitoiminto.**

**NovoPen® 6 -pakkauksessa on yksi kynä, pehmeä kotelo ja tämä käyttöohje.**

**Lue tämä käyttöohje huolellisesti ennen kynän käyttöä** – vaikka olisit käyttänyt aiemmin NovoPen® 6 -kynää tai muita Novo Nordiskin samankaltaisia annostelulaitteita. Käyttöohjeessa kerrotaan kaikki, mitä sinun pitää tietää kynästä ja sen käytöstä. NovoPen® 6 on kestokäyttöinen kynä, joka on suunniteltu henkilökohtaiseen käyttöön diabetespotilaalle insuliinin pistämistä varten kotioloissa. NovoPen® 6 -kynää saa käyttää vain yhteensopivien tuotteiden kanssa, jotta se toimii tarkasti ja turvallisesti. Kynässä käytetään Novo Nordiskin 3 ml:n Penfill®-insuliinisylinteriampulleja ja kertakäyttöisiä neuloja (toimitetaan erikseen). Kynästä saa 1–60 yksikön annoksia 1 yksikön välein.

**Kynässä on annosmuisti**, joka muistaa viimeisimmän pistoksen yksikkömäärän ja viimeisimmästä pistoksesta kuluneen ajan. Annosmuisti tallentaa myös pistohistoriasi viimeisen 800 pistoksen osalta. *Katso käyttöohjeen sivuilta 18–19* lisätietoja, miten sitä käytetään, jotta voit ylläpitää henkilökohtaista pistospäiväkirjaa. Voit esimerkiksi siirtää tiedot älypuhelimeesi ylläpitääksesi henkilökohtaista pistospäiväkirjaa.

**Kynä on kestokäyttöinen**, joten sitä voi käyttää uudelleen. Kun olet käyttänyt kaiken insuliinin sylinteriampullista, sinun tarvitsee vain vaihtaa se uuteen. Jos käytät useampaa insuliinityyppiä, suosittelemme sinua käyttämään kullekin insuliinityypille eri NovoPen® 6-kynää.

**Kynä on saatavilla hopeana ja sinisenä.**

Muista aina tarkistaa ennen pistämistä sylinteriampullista nimi ja väri varmistaaksesi, että se sisältää oikeaa insuliinityyppiä.

**Insuliinin sekaantumisella toisen insuliinin kanssa voi olla vakavia terveydellisiä vaikutuksia.** Siksi suositellaankin, että keskustele lääkärisi kanssa miten insuliinin sekaantuminen voidaan estää, mikäli käytät kahta erityyppistä insuliinia.

**Tietoja tästä käyttöohjeesta:**

Tässä ohjeessa kynän käyttö esitellään vaihe vaiheelta. Tärkeät tiedot ja lisätiedot on merkitty selkeästi seuraavilla symboleilla:



## Tärkeää tietoa

Kiinnitä erityistä huomiota näihin huomautuksiin, koska ne ovat tärkeitä kynän turvallisen käytön kannalta. Jos et noudata ohjeita huolellisesti, saatat saada liian vähän tai liian paljon insuliinia, tai et saa insuliinia ollenkaan.

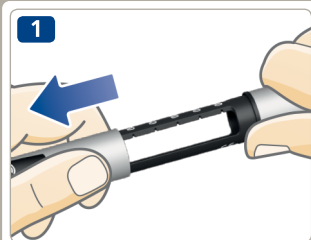


## Lisätietoa

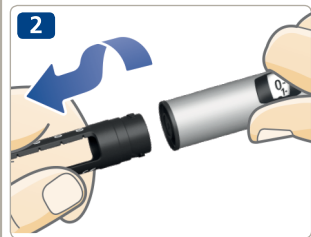
## Tärkeää huomioida

- **Älä käytä NovoPen® 6 -kynää ilman** lääkärin tai sairaanhoitajan antamaa **perusteellista koulutusta**. Varmista, että tiedät varmasti, miten kynällä pistetään, ennen kuin aloitat hoidon sillä.
- **Jos olet sokea tai sinulla on jokin muu vakava näkövamma, älä käytä NovoPen® 6 -kynää ilman apua**. Pyydä apua henkilöltä, jolla on hyvä näkö ja joka on koulutettu NovoPen® 6 -kynän käyttöön.
- **Tarkista insuliinin virtaus AINA ennen pistämistä**. Älä käytä kynää, jos neulan kärjestä ei tule insuliinia, kun tarkistat virtauksen. Jos et tarkista insuliinin virtausta, saatat saada liian vähän insuliinia tai et saa insuliinia lainkaan.
- **Jos pudotat kynän**, tarkista, ettei insuliinisyylinteriampullissa ole vaurioita, kuten säröjä. Vaihda syylinteriampulli tarvittaessa uuteen.
- **Jos vahingossa kierrät kynän auki** pistosten välissä, on tärkeää tarkistaa insuliinin virtaus ennen seuraavaa pistosta. Saatat joutua tekemään sen useita kertoja ennen kuin insuliinia alkaa tulla neulan kärjestä. Jos insuliinia ei tule, et välttämättä saa insuliinia lainkaan.
- **NovoPen® 6 on suunniteltu käytettäväksi yhdessä 3 ml Penfill®-syylinteriampullin ja enintään 8 mm:n pituisten NovoFine® Plus-, NovoFine®- tai NovoTwist®-kertakäyttöneulojen kanssa.**
- **Novo Nordisk ei vastaa NovoPen® 6 -kynän käytöstä aiheutuneista haitoista, jos sitä käytetään muiden kuin edellä mainittujen tuotteiden kanssa.**
- **Tarkista aina syylinteriampullista nimi ja väri** varmistaaksesi, että se sisältää oikeaa insuliinityyppiä. Jos pistät vääräntyyppistä insuliinia, verensokerisi voi nousta liian korkeaksi tai laskea liian matalaksi.
- **Pidä mukanasasi aina varakynää**, ylimääräistä käyttämäsi insuliinia ja uusia neuloja katoamisen tai vahingoittumisen varalta.
- **Älä koskaan anna muiden käyttää kynääsi**, insuliinisyylinteriampullejasi tai neulojasi. Ne on tarkoitettu ainoastaan sinun käyttöösi.
- **Säilytä kynääsi**, insuliinisyylinteriampullejasi ja neulojasi **aina poissa muiden, erityisesti lasten, näkyviltä ja ulottuvilta**.
- **Pidä kynä aina mukanasasi**. Älä jätä sitä autoon tai muuhun paikkaan, jossa se voi kuumeta tai kylmetä liikaa.
- Hoitajien **on oltava erityisen huolellisia käsitellessään käytettyjä neuloja** vähentääkseen neulanpistojen ja risti-infektion riskiä.

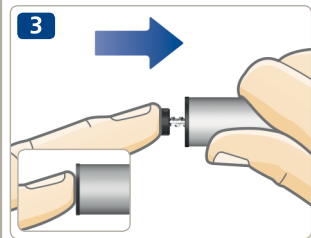
## Aseta insuliinisylinteriampulli paikalleen



- Vedä kynän suojus pois.



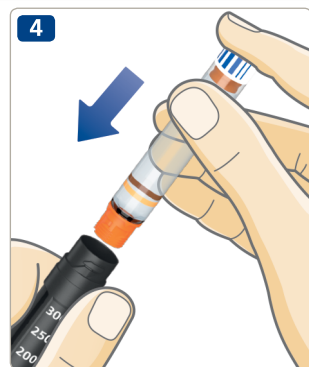
- Kierrä sylinteriampullin pidike irti. Aseta se sivuun myöhempää käyttöä varten.



- **Männänvarsi saattaa olla ulkona** kynästä. Jos näin on, **työnnä se kokonaan kynän sisälle**, kunnes se pysähtyy.

**i** Männänvarsi ja männänvarren pää voivat olla löysästi kiinni ja liikkua itsekseen. Tämä on normaalia eikä vaikuta kynän toimintaan.

- Ota uusi insuliinisylinteriampulli. Pidä sylinteriampullin pidikettä ja anna sylinteriampullin liukua pidikkeen sisään **kierteinen pää edellä**, kuten kuvassa. Sylinteriampullin väri voi olla erilainen kuin kuvassa. Se riippuu käyttämästäsi insuliinityypistä.



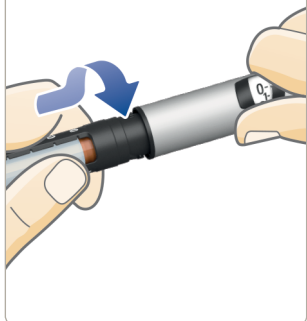
**Tarkista** sylinteriampullista **nimi ja väri** varmistaaksesi, että se sisältää oikeaa insuliinityyppiä. Jos pistät vääräntyyppistä insuliinia, verensokerisi voi nousta tai laskea liikaa.

**Tarkista, että sylinteriampulli ei ole vahingoittunut**, ettei siinä ole esimerkiksi säröjä. Katso kuinka tarkistus tehdään **3 ml Penfill®-sylinteriampullin pakkauksessa olevasta pakkausselosteesta**.

**Tarkista, että insuliini näyttää siltä, miltä pitääkin**. 3 ml Penfill®-sylinteriampullin pakkausselosteessa kerrotaan, miltä käyttämäsi insuliinityypin pitäisi näyttää.

**NovoPen® 6 on suunniteltu käytettäväksi 3 ml Penfill® -sylinteriampullin ja** enintään 8 mm:n pituisten **NovoFine® Plus-, NovoFine®- tai NovoTwist®-kertakäyttöneulojen kanssa**.

5



- Kierrä sylinteriampullin pidike takaisin kuvan mukaisesti, kunnes **kuulet tai tunnet naksahduksen.**



## Jos käytät vaaleaa ja sameaa insuliinia

Jos käytät sameaa insuliinia sisältävää insuliinisylinteriampullia (vaalea insuliinisuspensio), **sekoita insuliini aina uudelleen juuri ennen pistämistä**. Katso 3 ml Penfill®-sylinteriampullin pakkausselosteesta, kuinka sekoitat käyttämäsi insuliinityypin uudelleen.

**Varmista, että sylinteriampullissa on riittävästi tilaa** ennen kuin sekoitat insuliinin:

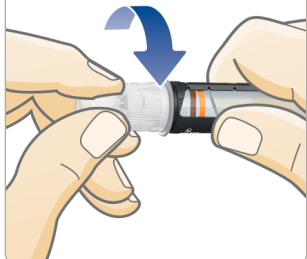
Männän on oltava sylinteriampullin pidikkeen **valkoisen viivan yläpuolella** kun pidät kynää kuvan mukaisesti. Tämä on välttämätöntä, jotta sylinteriampullin sisällä oleva lasikuula voi liikkua vapaasti sekoittaen insuliinin.

Jos mäntä on valkoisen viivan alapuolella, vaihda insuliinisylinteriampulli uuteen, *katso sivut 24–25*.



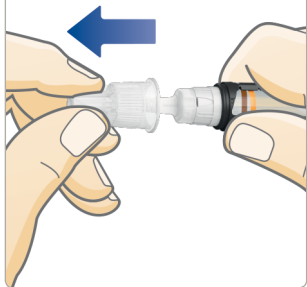
## Kiinnitä uusi neula

1



- Ota uusi neula ja poista suojarahaperi.
- Työnnä neula **suoraan** kynään. **Kierrä, kunnes neula on tiukasti kiinni.**

2



- Vedä neulan ulompi suojuos pois ja säilytä se. Tarvitset sitä pistämisen jälkeen poistaaksesi neulan kynästä turvallisesti.

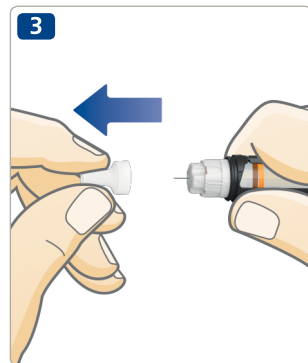



**Käytä jokaiselle pistokselle aina uutta neulaa.** Tämä vähentää tukkeutuneiden neulojen, kontaminoitumisen, tulehdusten ja epätarkan annostuksen riskiä.

**Älä koskaan käytä taipunutta tai vahingoittunutta neulaa.**

**Älä kiinnitä uutta neulaa** kynään ennen kuin olet valmis seuraavaan pistokseesi.

- Vedä neulan sisempi suojus pois ja hävitä se.  
Neulan kärjessä voi näkyä pisara insuliinia. Tämä on normaalia, mutta **tarkista siitä huolimatta vielä insuliinin virtaus.**



 Neulan päällä on kaksi suojusta. Sinun täytyy poistaa kumpikin suojus. Jos unohdat poistaa kummatkin suojuukset, et voi pistää yhtään insuliinia ja verensokeritasosi voi nousta liian korkealle.

 NovoPen® 6 on suunniteltu käytettäväksi 3 ml Penfill®-sylinteriampullin ja enintään 8 mm:n pituisten NovoFine® Plus-, NovoFine®- tai NovoTwist®-kertakäyttöneulojen kanssa.

## 8 Tarkista insuliinin virtaus AINA ennen pistämistä



**Tarkista virtaus AINA ennen pistämistä.**  
Toista tarkistus, kunnes insuliinia tulee neulan kärjestä. Näin varmistat, että ilma-raitot ja ilmakuplat poistuvat ja insuliinia virtaa neulan läpi.

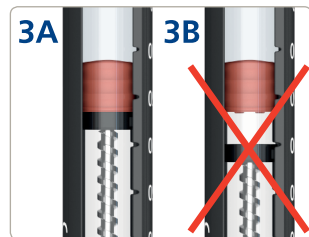
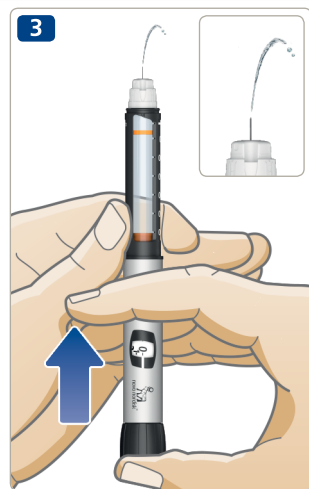
- Vedä annospainike ulos, jos se ei vielä ole ulkona.
- Valitse **2 yksikköä** kiertämällä annospainiketta.

- **Paina annospainiketta**, kunnes annoslaskurissa näkyy "0". Nollan on oltava samassa linjassa annososoittimen kanssa.
- Tarkista, että **insuliinia tulee** neulan kärjestä.

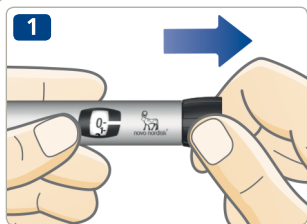
**Jos insuliinia ei tule**, toista vaiheet 1-3 kunnes insuliinia tulee neulan kärjestä.

Jos insuliinia ei tule useamman yrityksen jälkeen, tarkista insuliini-ikkunasta, onko mustan männänvarren pään ja männän välissä ilmarako, *katso kuvat 3A ja 3B*. Jos et näe ilmarakoa, vaihda neula ja tarkista insuliinin virtaus uudelleen.

**Insuliinin virtauksen tarkistus on onnistunut, kun näet insuliinia tulevan ulos neulan kärjestä.**



- !** **Älä yritä pistää, jos et näe insuliinia tulevan ulos.** Et välttämättä saa yhtään insuliinia, vaikka annoslaskuri liikkuisikin. Tämä voi johtaa korkeaan verensokeriin (hyperglykemia). **Jos insuliinia ei tule, vaikka olet tarkistanut virtauksen useita kertoja, älä käytä kynää.** Ota yhteyttä kynän hankintapaikkaan saadaksesi uuden kynän.



- **Vedä annospainike ulos**, jos se ei vielä ole ulkona.
- **Varmista, että annoslaskurissa näkyy "0"**, ennen kuin aloitat. Nollan on oltava samassa linjassa annososoittimen kanssa.



- **Valitse tarvitsemasi annos kiertämällä annospainiketta.** Voit kiertää annospainiketta **eteen-** tai **taaksepäin**.

**i** Annospainikkeella valitaan yksikköjen määrä. Ainoastaan annoslaskuri ja annososoitin näyttävät, kuinka monta yksikköä annokseen on valittu. Voit valita korkeintaan 60 yksikön annoksen.



Varmista aina insuliini-ikkunasta, **että kynäsi sisältämä insuliini näyttää siltä, miltä pitää.** 3 ml Penfill®-sylinteriampullin pakkausselosteessa kerrotaan, miltä käyttämäsi insuliinityypin pitäisi näyttää.

**Käytä aina annoslaskuria ja annososoitinta tarkistaaksesi, kuinka monta yksikköä olet valinnut.**

Älä käytä sylinteriampullin pidikkeen insuliiniasteikkoa. Se näyttää vain suurin piirtein kuinka paljon insuliinia kynässäsi on jäljellä.

Älä laske kynän naksahduksia.

Jos valitset ja pistät väärän annoksen insuliinia, verensokerisi voi nousta tai laskea liikaa.



Jos tarvitset enemmän kuin 60 yksikköä, voit päättää käyttää jotakin toista Novo Nordiskin insuliinin annostelulaitetta, jonka maksimiannos on suurempi.

Annospainikkeen pitäisi kiertyä helposti. Älä kierrä sitä väkisin.

Kun kynässä on alle 60 yksikköä, annoslaskuri pysähtyy siihen kohtaan, kuinka monta yksikköä on jäljellä. Jos tarvitset enemmän insuliinia kuin sylinteriampullissa on jäljellä, *katso sivut 22–23.*



Tarkista virtaus AINA ennen pistämistä.

- **Tarkista** sylinteriampullista **nimi ja väri** varmistaaksesi, että se sisältää oikeaa insuliinityyppiä. Jos pistät vääräntyyppistä insuliinia, verensokerisi voi nousta tai laskea liikaa.
- **Varmista, että näet annoslaskurin.**
- **Pistä neula ihoosi** lääkärin tai sairaanhoitajan näyttämällä tavalla.
- **Paina annospainiketta**, kunnes annoslaskurissa näkyy "0". Nollan on oltava samassa linjassa annososoittimen kanssa. Saatat kuulla tai tuntea naksahduksen.
- Sen jälkeen, kun annoslaskuri on jälleen nollassa, **pidä neula ihoosi alla ja laske hitaasti kuuteen.**  
Jos poistat neulan aiemmin, saatat nähdä insuliinia tulevan ulos neulan kärjestä. Silloin et ole saanut täyttä annosta, ja sinun pitää tarkkailla verensokeriarvojesi useammin.





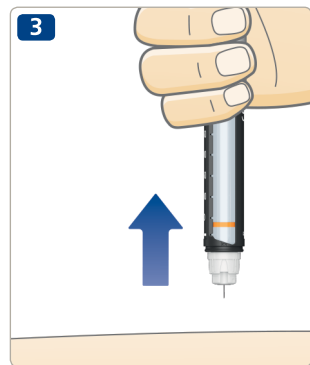
- **Vedä neula pois ihostasi.**
- **Pistoksen antamisen jälkeen** annoksen tiedot tallentuvat annosmuistiin. *Katso sivut 16–17.*

**!** **Pistä insuliini aina painamalla annospainiketta. Älä kierrä sitä.** Jos kierrät annospainiketta, insuliinia **ei** tule ulos.

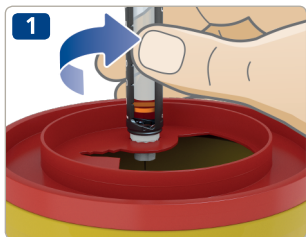
**Katso aina annoslaskurista nähdäksesi, kuinka monta yksikköä pistät.** Älä laske kynän naksahduksia. Annoslaskuri näyttää yksikköjen tarkan määrän.

**Jos annospainike pysähtyy** ennen kuin annoslaskuri on nollassa, neula saattaa olla tukkeutunut. Kierrä annoslaskuri takaisin nolnaan ja vaihda neula uuteen. Tarkista insuliinin virtaus ja pistä koko annos.

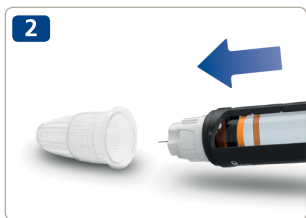
- i** Saatat nähdä neulan kärjessä insuliinitipin pistämisen jälkeen. Tämä on normaalia, eikä vaikuta annokseen. Laitteen normaali käyttö **saattaa johtaa pistoskohdan reaktioon.** Jos olet epävarma, käänny aina lääkärin tai sairaanhoitajan puoleen.



## 14 Pistämisen jälkeen



- Jos sinulla on käytetyille neuloille tarkoitettu jätastia, käytä sitä poistaaksesi neula saman tien.



- Jos sinulla ei ole neulojen jätastiaa, aseta neulan ulompi suojuks takaisin yhtä kättä käyttäen. **Ohjaa neulan kärki neulan ulomman suojuksen sisään** tasaisella alustalla koskettamatta neulaan.



- Älä koske neulan ulompaan suojukseen ennen kuin se peittää neulan kokonaan.
- Kun neula on piilossa, **laita neulan ulompi suojuks varovasti kokonaan paikalleen.**

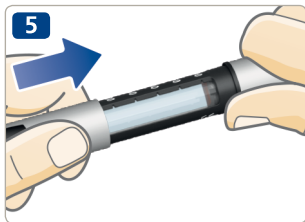


**Älä koskaan yritä asettaa sisempää neulan suojusta takaisin neulan päälle.** Saatat pistää itseäsi neulalla.

- Pidä kiinni mustasta sylinteriampullin pidikkeestä ja kierrä neula irti. Hävitä se varovasti lääkärin tai sairaanhoitajan ohjeistamalla tavalla.



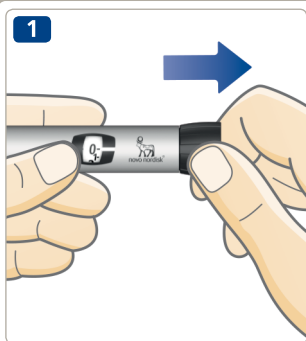
- **Laita kynän suojus** takaisin kynään aina käytön jälkeen suojataksesi insuliinia valolta.
- Säilytä kynääsi huolellisesti. Kynä on säilytettävä **poissa muiden, erityisesti lasten, näkyviltä ja ulottuvilta**. *Katso ohjeet kynän säilyttämiseen sivulta 29.*



- !** **Pidä aina kiinni mustasta sylinteriampullin pidikkeestä kiertäessäsi neulaa pois.** Muuten saatat kiertää kynän auki. Jos näin tapahtuu, kierrä kynä takaisin kiinni. Vaihda neula ja tarkista insuliinin virtaus ennen seuraavaa pistosta varmistaaksesi, että saat täyden annoksen.

**Poista ja hävitä käytetty neula aina turvallisesti, esimerkiksi neulojen jäteastiaan, lääkärin tai sairaanhoitajan ohjeistamalla tavalla.** Näin vähennät tukkeutuneiden neulojen, kontaminoitumisen, tulehdusten ja epätarkan annostelun riskiä. Älä säilytä kynääsi neula kiinnitettyinä.

## Miten tarkistat viimeisimmän annoksesi



- Varmista, että annoslaskurissa näkyy "0", ennen kuin aloitat. Nollan on oltava samassa linjassa annososoittimen kanssa.
- **Vedä annospainike ulos ja paina se takaisin sisään.**

Älä kierrä annospainiketta.

**Annosmuistin näytöllä näkyvät nyt viimeisimmän annoksesi tiedot.** 15 sekunnin kuluttua se sammuu.



- i** **Älä kierrä annospainiketta**, kun tarkistat viimeisimmän annoksesi. Annospainikkeen kiertäminen ja painaminen poistaa viimeisimmän annoksesi tiedot. Jos kierrät annospainiketta vahingossa, kierrä se vain takaisin nollaan ennen kuin painat sen takaisin sisään. Tämä **ei** poista viimeisimmän annoksesi tietoja.

## Mitä annosmuistin näytöllä näkyy?

- Viimeisimmän pistoksen yksikkömäärä.
- Viimeisimmästä pistoksesta kulunut aika (tt:mm:ss).

Oikealla on kolme esimerkkiä.

- **Näytöllä näkyvät ainoastaan viimeisimmän pistoksen tai insuliinin virtauksen tarkistuksen tiedot.** Tämä tarkoittaa, että insuliinin virtauksen tarkistaminen poistaa viimeisimmän pistoksesi tiedot.

Kynän annosmuisti tallentaa pistohistoriasi viimeisen 800 pistoksen osalta. *Katso sivuilta 18–19* lisätietoja siitä, miten tietoja voi käyttää henkilökohtaisen pistospäiväkirjan pitämiseen.



Näytöllä **ei** kerrota, kuinka paljon insuliinia tarvitset seuraavaa pistosta varten. Jos et ole varma, kuinka paljon insuliinia tarvitset pistokseen, tarkista verensokeriarvosasi. Muuten saatat saada liian paljon tai liian vähän insuliinia.

Jos epäilet, että näytöllä ei näy oikeita lukemia, kuten jos olet esimerkiksi käsitellyt kynää eri tavoin kuin on tarkoitus, tarkista aina verensokeriarvosasi ennen kuin valitset annoksen seuraavaa pistosta varten.

1



5 yksikköä  
pistetty  
3 tuntia,  
45 minuuttia  
ja 10 sekuntia  
sitten

2



10 yksikköä  
pistetty  
35 minuuttia  
ja 50 sekuntia  
sitten

3



8 yksikköä  
pistetty  
36 tuntia,  
45 minuuttia  
ja 18 sekuntia  
sitten

## 18 Miten ylläpidät henkilökohtaista pistospäiväkirjaa

Kynäsi annosmuisti tukee NFC-lähitiedonsiirtoa. **Jos myös älypuhelimesi, tablettisi, tietokoneesi, verensokerimittarisi tai muu laitteesi tukee NFC-lähitiedonsiirtoa**, voit siirtää pistoshistoriasi kynästäsi laitteeseen ylläpitääksesi henkilökohtaista pistospäiväkirjaa. Varmista vain, että laitteessasi on yhteensopiva sovellus tai muu ohjelmisto, joka voi lukea ja näyttää pistostietojasi.

### 1 Tarkista, tukeeko laitteesi NFC-lähitiedonsiirtoa.

Tarkista laitteesi käyttöohjeesta, tukeeko kyseinen laite NFC-lähitiedonsiirtoa, ja missä kohtaa laitetta NFC-yhteyskohta sijaitsee.

### 2 Varmista, että laitteessasi on yhteensopiva sovellus tai muu ohjelmisto, joka voi lukea ja näyttää pistostietojasi.

Jos laitteessasi ei ole yhteensopivaa sovellusta tai muuta ohjelmistoa, etsi ja lataa sellainen tai ota yhteyttä Novo Nordiskiin kysyäksesi lisätietoja.

### 3 Tarkista sovelluksesta tai muusta ohjelmistostasi:

- kuinka valmistelet laitteen tiedonsiirrolle.
- kuinka saat pistostietosi näkymään.





#### 4 Siirrä pistohistoriasi laitteellesi.

- **Pidä** kynän annosmuistia suoraan laitteesi NFC-yhteyskohtaa vasten.
- **Odota**, kunnes viimeisimpien pistostesi tiedot siirtyvät laitteellesi automaattisesti.



Esimerkki  
kynän  
ID-numerosta

Kynälläsi on yksilöllinen ID-numero, joka sijaitsee annospainikkeessa kuvan mukaisesti.

Kun katsot henkilökohtaista pistospäiväkirjaasi laitteellasi, kynän ID-numero on yhdistetty pistostietoihisi.

Jos käytät erilaisia kyniä eri insuliinityypeille, tarkista kynän ID-numero. Se kertoo, mistä kynästä pistostiedot tulevat.

## Miten jäljellä olevan insuliinin määrä tarkistetaan



Annoslaskuri näyttää tarkkaan, kuinka paljon insuliinia sylinteriampullissa on jäljellä, kun insuliinia on jäljellä alle 60 yksikköä.

- **Kierrä annospainiketta**, kunnes se pysähtyy.
- Tarkista annoslaskuri:
  - Jos se näyttää "60": Sylinteriampullissa on jäljellä **60 yksikköä tai enemmän**.
  - Jos se näyttää vähemmän kuin "60": **Annoslaskuri näyttää sylinteriampullissa jäljellä olevien yksikköjen määrän**.
- Kierrä annospainiketta takaisin, kunnes annoslaskurissa näkyy "0".



- **Insuliinasteikko** näyttää **suunnilleen**, kuinka paljon insuliinia sylinteriampullissa on jäljellä.



- **i** Jos tarvitset enemmän insuliinia kuin sylinteriampullissa on jäljellä, ota täysi annos uudesta sylinteriampullista, *katso sivu 22*.

## 22 Jos tarvitset enemmän insuliinia kuin sylinteriampullissa on jäljellä



Jos tarvitset enemmän insuliinia kuin sylinteriampullissa on jäljellä, **ota koko annos uudesta sylinteriampullista.**

- Poista neula. Kierrä sylinteriampullin pidike pois ja hävitä käytetty sylinteriampulli.
- Aseta uusi sylinteriampulli, *katso sivut 2-4.*



- Kiinnitä uusi neula ja **tarkista insuliinin virtaus**, *katso sivut 6-9.*



- Valitse ja pistä **koko annoksesi uudesta sylinteriampullista**, *katso sivut 10-13.*



Voit jakaa annoksesi otettavaksi kahdesta sylinteriampullista **vain, jos lääkäri tai sairaanhoitaja on näin sinulle opastanut tai neuvonut.**

Jos tarkkaavaisuutesi häiriintyy, lasket väärin tai unohdat tarkistaa virtauksen, saatat saada liian pienen tai liian suuren annoksen, mikä voi johtaa liian korkeaan tai liian matalaan verensokeriarvoon.

**Jos tunnet olosi huonoksi** annoksen jakamisen jälkeen, tarkista verensokeriarvosi ja/tai ota yhteyttä lääkäriin tai sairaanhoitajaan.

Jos jaat annoksesi:

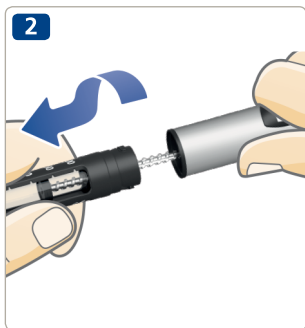
- 1 Tarkista insuliinin virtaus.**
- 2** Tarkista, kuinka paljon insuliinia on tarkalleen jäljellä ja ota se muistiin. Kierrä annospainiketta, kunnes se pysähtyy. Annoslaskuri näyttää, kuinka monta yksikköä sylinteriampullissa on jäljellä.
- 3** Pistä kaikki sylinteriampullissa jäljellä oleva insuliini.
- 4** Laske, kuinka monta yksikköä tarvitset lisää saadaksesi täyden annoksen.
- 5** Poista käytetty neula ja sylinteriampulli.
- 6** Aseta uusi sylinteriampulli kynään ja valmistele se pistämistä varten.
- 7** Kiinnitä uusi neula ja **tarkista insuliinin virtaus.**
- 8** Valitse ja pistä loput annoksestasi uudesta sylinteriampullista.

 Jos jaat annoksesi kahteen pistokseen, annosmuisti näyttää ainoastaan viimeisimmän pistoksen tiedot.

## 24 Miten käytetty insuliinisylinteriampulli vaihdetaan



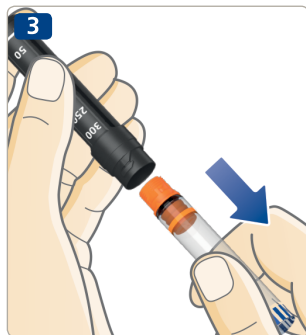
- Jos neula on vielä kiinnitettynä kynään, **poista ja hävitä se**, katso sivut 14-15.



- Kierrä sylinteriampullin pidike irti.

**i** Kun kierrät sylinteriampullin pidikkeen pois, männänvarsi on ulkona kynästä. Se voi liikkua edestakaisin itsestään. Työnnä se takaisin *sivun 2 ohjeiden mukaisesti*.

- Kallista sylinteriampullin pidikettä ja **anna sylinteriampullin liukua ulos**. Hävitä se lääkärin tai sairaanhoitajan ohjeistamalla tavalla.
- Työnnä männänvarsi takaisin sisään. **Aseta sitten uusi sylinteriampulli** ja kierrä sylinteriampullin pidike takaisin paikoilleen. Kiinnitä uusi neula ja tarkista insuliinin virtaus, *katso sivut 6-9*.





## Virheviesti (Error)

### **Viimeisin pistos ei tallentunut annosmuistiin**

**Jos näet tämän viestin, olet saanut viimeksi pistämäsi insuliiniannoksen, mutta pistoksen tiedot eivät tallentuneet annosmuistiin.**

### **Mitä tehdä?**

Kynällä voi edelleen pistää insuliinia. Jos et muista, kuinka paljon insuliinia olet pistänyt ja kuinka kauan siitä on kulunut, tarkista verensokeriarvosasi useamman kerran ennen kuin pistät lisää insuliinia.

Normaalisti annosmuisti alkaa taas toimimaan seuraavan pistoksesi jälkeen. Jos näin ei tapahdu, ota yhteyttä hankintapaikkaan saadaksesi uuden kynän.

Paristo toimii edelleen.



## End-viesti

### Kynän käyttöikä lähestyy päättymistä

Paristo on kulunut lähes loppuun, ja annosmuistin käyttöikä lähestyy päättymistä.

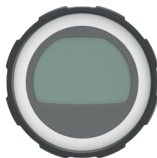
#### Mitä tehdä?

Ota yhteyttä hankintapaikkaan saadaksesi uuden kynän. Voit yhä käyttää kynää insuliinin annosteluun, kunnes saat uuden kynän.

Annosmuisti toimii edelleen mutta lähestyy käyttöikänsä päättymistä. Kun kynän käyttöikä päättyy, näyttö tyhjenee.

Kynä kestää neljästä viiteen vuotta.

*Katso tiedot takuusta sivulta 30.*



## Tyhjä näyttö

### Annosmuisti ei ole aktiivinen tai paristo on kulunut loppuun

Annosmuistia ei ole aktivoitu tai paristo on kulunut loppuun.

#### Mitä tehdä?

Varmista, että annosmuisti on aktivoitu. Annosmuisti aktivoituu, kun annat ensimmäisen pistoksen NovoPen® 6 -kynälläsi.

Jos olet käyttänyt NovoPen® 6 -kynääsi pistoksen antamiseen: Vedä annospainike ulos ja työnnä se sitten takaisin sisään, jolloin annosmuistissa pitäisi näkyä viimeisimmän annoksesi tiedot. Jos näyttö on edelleen tyhjä, paristo on kulunut loppuun.

Ota yhteyttä hankintapaikkaan saadaksesi uuden kynän. Voit yhä käyttää kynää insuliinin annosteluun kunnes saat uuden kynän. *Katso tiedot takuusta sivulta 30.*

## Hoitaminen

- **Käytä NovoPen® 6** -kynää vain tämän käyttöohjeen mukaan.
- **Älä pudota kynää** tai kolautta sitä koviin pintoihin. Jos pudotat kynän tai epäilet ongelmaa, tarkista, ettei insuliinisyylinteriampullissa ole vaurioita, kuten säröjä. Vaihda sylinteriampulli tarvittaessa uuteen.
- **Suojaa kynä** suoralta auringonvalolta, äläkä altista sitä pölylle, lialle, nesteille tai ääriämpötiloille.
- **Älä yritä korjata kynää** tai purkaa sitä.
- Kynässä on sisäinen litiumparisto. Turvallisuuden varmistamiseksi sitä ei voi vaihtaa. Kun paristo kuluu loppuun, ota yhteyttä hankintapaikkaan saadaksesi uuden kynän. Voit yhä käyttää kynää insuliinin annosteltuun ilman annosmuistia.

① **Paristo kestää neljästä viiteen vuotta, jos sitä käytetään ensimmäisen kerran ennen tämän ulkopakkauksessa olevan symbolin viereen merkittyä päivämäärää.**

## Puhdistus

- **Käytä kynän puhdistukseen vain miedolla pesuaineella** kostutettua liinaa.
- **Älä pese, liota tai voitele kynää**, äläkä käytä kynän puhdistamiseen tuotteita, jotka sisältävät valkaisevia ainesosia, kuten klooria, jodia tai alkoholia. Kynä voi vaurioitua.
- Jos kynän ulkopuolella on insuliinia, **puhdistase ennen kuivumista** miedolla pesuaineella kostutetulla liinalla.



Pidä kynä kuivana.



## Säilytys

- Kun insuliinisynterampulli on asetettu kynään, katso säilytysohjeet 3 ml Penfill® -synterampullin pakkauksessa olevasta pakkaukselosteesta.
- Jos insuliinisynterampullia ei ole asetettu kynän sisälle, säilytä kynää huoneenlämmössä.
- **Älä säilytä kynää neula kiinnitettynä.**
- **Älä anna kynän jäätyä** tai säilytä sitä jääkaapissa tai kylmälaitteen läheisyydessä.
- **Säilytä insuliinisynterampulleja** 3 ml Penfill®-synterampullin pakkaukselosteen ohjeiden mukaisesti. Siitä löydät tietoa myös viimeisestä käyttöpäivästä. Synterampulliin painettu viimeinen käyttöpäivämäärä koskee käyttämättömiä synterampulleja, joita on säilytetty jääkaapissa. Älä koskaan käytä synterampullia siihen tai sen pakkaukseen painetun viimeisen käyttöpäivän jälkeen.

## Hävittäminen

- **Älä heitä kynää** talousjätteen joukkoon.
- **Hävitä kynä lääkärin, sairaanhoitajan, apteekkihenkilökunnan tai paikallisten viranomaisten ohjeiden mukaan.** Hävitä kynäsi mahdollisimman ympäristöystävällisesti. Se sisältää litiumpariston, sähköisiä osia ja kierrätettäviä materiaaleja. Poista aina myös insuliinisynterampulli ja neula ennen kynän hävittämistä.
- Pakkausmateriaali voidaan kierrättää.



Hävitä sähkölaitteet erikseen.

## Takuu

NovoPen® 6 -kynällä on kolmen vuoden takuu, joka kattaa myös annosmuistin.

Jos toteat NovoPen® 6 -kynän vialliseksi, Novo Nordisk vaihtaa sen uuteen. Palauta se hankintapaikkaan tarkistettavaksi kolmen vuoden sisällä vastaanottamisesta.

Asiakkaat Euroopan Unionin alueella: jos sinulla on syytä uskoa, että NovoPen® 6 -kynän käytön aikana on tapahtunut vakava vaaratilanne, ilmoita siitä Novo Nordiskille ja paikalliselle viranomaiselle.

Valmistaja ei ole vastuussa NovoPen® 6 -kynään liittyvistä ongelmista, jos käyttöohjeita ei ole noudatettu.

Jos huomaat, että tässä käyttöohjeessa annetut ohjeet eivät pidä paikkaansa, ota yhteyttä hankintapaikkaan selvittääksesi asian.

Jos tarvitset kynäsi eränumeroa, löydät sen annospainikkeesta. Näet kannen sisäpuolella olevasta kaaviosta sen sijainnin.

NovoPen®, Penfill®, NovoFine® ja NovoTwist® ovat Novo Nordisk A/S:n (Tanska) omistamia tavaramerkkejä.

N-merkki on NFC Forum, Inc.:n tavaramerkki tai rekisteröity tavaramerkki Yhdysvalloissa ja muissa maissa.

## Teknisiä tietoja

Novo Nordisk A/S vahvistaa, että radiolaitteistotyyppi NovoPen® 6 noudattaa direktiiviä 2014/53/EU.

EU-vaatimustenmukaisuusvakuutuksen teksti on kokonaisuudessaan saatavilla internetissä osoitteessa: <http://bit.ly/NovoPen6>

NovoPen® 6 täyttää annostarkkuudelle asetetut rajat (vaadittava suorituskky), jotka on määritetty standardissa ISO 11608-1. Lääkintäkäyttöön tarkoitetut kynäruiskut, Osa 1: Vaatimukset ja testimenetelmät.

### Säilytys- ja käyttöolosuhteet

Ilman insuliinisynterampullia:

- Lämpötila: 5 - 40 °C
- Kosteus: 15 - 93 %:n suhteellinen kosteus
- Ilmanpaine: 700 - 1 060 hPa

Insuliinisynterampullin kanssa:

Katso 3 ml Penfill®-synterampullin pakkauksessa olevasta pakkauselosteesta

### Toimintatapa

Jatkuva toiminta.

### Suojaus pölyltä ja nesteeltä

NovoPen® 6 -kynällä on IP50-luokan suojaus:

- 5 tarkoittaa suojausta haitalliselta pölymäärältä.
- 0 tarkoittaa, että laitetta ei ole suojattu nesteeltä.



### Suojaus sähköiskulta

Tyyppi: Sähkökäyttöinen lääkintälaitte.

Aste: Tyyppi BF sovelletuin osin.

### Sähkömagneettinen yhteensopivuus

Vaikka NovoPen® 6 on suunniteltu suojaamaan haitallisia häiriöitä vastaan kotiooloissa, se tuottaa, käyttää ja voi säteillä radiotaajuusenergiaa (RF). Häiriöitä voi siksi tapahtua tietyissä olosuhteissa.

Pistäminen ei ole elektronisesti ohjattua, joten sähkömagneettinen häiriö ei vaikuta annoksen tarkkuuteen.





Julkaistu: 2021/09

© 2021

[novonordisk.com](http://novonordisk.com)

Valmistaja;

Novo Nordisk (China)

Pharmaceuticals Co. Ltd.

99 Nanhai Road, TEDA

300457 Tianjin, Kiinan kansantasavalta

Novo Nordisk A/S

Novo Allé

DK-2880 Bagsværd, Tanska



8-4260-41-015-2