

NovoPen Echo[®] Plus))

Návod k použití

Než poprvé použijete pero NovoPen Echo[®] Plus k aplikaci inzulínu, pečlivě si přečtete tento návod k použití. Na zadní straně tohoto návodu naleznete stručnou příručku



Obsah

**Přehled částí pera
..... Vnitřní strana obálky**

**Úvodní informace
..... Vnitřní strana obálky**

Důležité upozornění 1

Příprava pera k aplikaci

Vložení inzulinové zásobní vložky2
Pokud používáte bílý a zakalený inzulin5
Nasazení nové jehly.....6
Před aplikací VŽDY ověřte průtok inzulinu8
Nastavení dávky10

Aplikace dávky 12

Po aplikaci injekce 14

Jak používat paměť dávky

Jak si ověřit svou poslední dávku16
Co se zobrazuje na displeji paměti dávky?17
Jak si vést osobní deník injekčních aplikací18
Jak ověřit, kolik inzulinu zbývá20

**Pokud potřebujete více inzulinu,
než zbývá v zásobní vložce 22**

**Jak vyměnit použitou inzulinovou
zásobní vložku 24**

**Chybová hlášení/zprávy zobrazené
na displeji 26**

Chybové hlášení „Error“26
Zpráva „End“27
Prázdný displej27

Jak o pero pečovat 28

Péče.....28
Čištění28
Uchovávání29
Likvidace29
Záruka30
Technické informace30

**Stručná příručka se nachází na
zadní straně**

NovoPen Echo® Plus))

Pero



Uzávěr pera



Inzulinové okénko

Stupnice inzulinu

Pouzdro zásobní vložky



Hlavice pístového závitu

Ukazatel dávky

Číslo šarže (na zadní straně)

Dávkovací tlačítko

Pístový závit

Počítadlo dávky

ID pera

Paměť pera

Paměť dávky



Počet naposledy aplikovaných jednotek

Čas, který uplynul od poslední aplikace (hodiny: minuty: sekundy)

Jednorázová jehla (příklad)



Vnější kryt jehly

Vnitřní kryt jehly

Jehla

Papírový kryt

Inzulinová zásobní vložka (zásobní vložka Penfill® 3 ml)



Konec opatřený závitem (pro nasazení jehly)

Barevný proužek

Skleněná kulička (pouze u bílého a zakaleného inzulinu)

Píst

Úvodní informace

Děkujeme vám, že jste si vybrali NovoPen Echo® Plus. NovoPen Echo® Plus je inzulínové pero pro opakované použití s funkcí paměti dávky.

Balení pera NovoPen Echo® Plus obsahuje jedno pero, měkké pouzdro a tento návod k použití.

Před použitím pera si pečlivě přečtěte tento návod k použití – to i v případě, že jste již dříve pero NovoPen Echo® Plus nebo podobné aplikační systémy Novo Nordisk používali. V návodu najdete všechny informace o peru a jeho použití.

NovoPen Echo® Plus používejte pouze v případě, že jste schopni plně dodržovat pokyny uvedené v tomto návodu k použití. Pokud nejste schopni pokyny plně dodržovat, požádejte o pomoc osobu, která je schopna postupovat podle pokynů.

NovoPen Echo® Plus je určen k aplikaci inzulínu pro pacienty s diabetem, kteří potřebují inzulínové injekce.

NovoPen Echo® Plus je určen pro pacienty s diabetem, kteří si sami aplikují injekce, zdravotnické pracovníky a pečovatele.

NovoPen Echo® Plus je určen pro použití jednou osobou v prostředí domácí zdravotní péče.

Injekční pero NovoPen Echo® Plus se má používat pouze s kompatibilními výrobky, se kterými lze pracovat přesně a bezpečně. Injekční pero se používá s inzulínovými zásobními vložkami Penfill® o obsahu 3 ml od společnosti Novo Nordisk a jednorázovými jehlymi, které jsou dodávány zvlášť. Injekční pero umožňuje uživateli nastavit požadovanou dávku v rozmezí od 0,5 do 30 jednotek v přírůstcích po 0,5 jednotky.

Pero má paměť dávky, která vám pomáhá zapamatovat si počet naposledy aplikovaných jednotek a upozorní na dobu, která uplynula od poslední injekční aplikace.

V paměti dávky je rovněž uložena historie injekčních aplikací přibližně za poslední tři měsíce. Další informace o tom, jak si vést osobní deník injekčních aplikací naleznete

v návodu k použití na *stranách 18-19*. Paměť si můžete například zkopírovat do svého chytrého telefonu a vést si tak osobní deník injekčních aplikací.

Pero je trvanlivé, což znamená, že ho můžete používat opakovaně. Když vypotřebujete všechny inzulín ze zásobní vložky, jednoduše ji nahradíte novou. Jestliže používáte více než jeden typ inzulínu, důrazně se doporučuje používat pro každý typ inzulínu odlišné pero NovoPen Echo® Plus.

Pero můžete mít v červeném nebo modrém provedení

Před každou aplikací si vždy zkontrolujte název a barvu zásobní vložky, abyste se ujistili, že používáte správný typ inzulínu.

O tomto návodu k použití:

V tomto návodu k použití jsou pokyny k použití pera uvedeny krok za krokem.

Důležité informace a dodatečné informace jsou výrazně označeny symboly uvedenými níže:



Důležité informace

Věnujte těmto pokynům zvláštní pozornost, protože jsou důležité pro bezpečné použití pera. Pokud nebudete pokyny pečlivě dodržovat, můžete si aplikovat inzulínu příliš málo či příliš mnoho, nebo byste si nemuseli aplikovat inzulín žádný.



Dodatečné informace

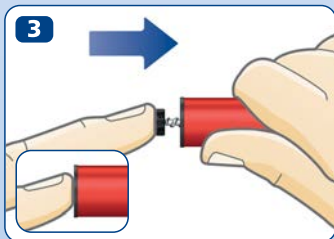
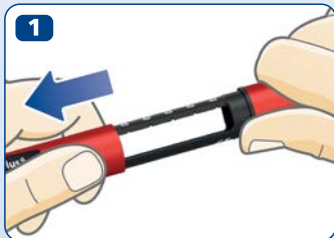


Důležité upozornění

1

- **Pokud jste nevidomí nebo máte závažné problémy se zrakem, nepoužívejte pero NovoPen Echo® Plus bez pomoci.** Vyhledejte pomoc osoby s dobrým zrakem, která se může plně řídit pokyny uvedenými v tomto návodu k použití.
- **Před každou aplikací VŽDY ověřte průtok inzulinu.** Pero nepoužívejte, pokud při kontrole průtoku inzulin nevystříkne hrotem jehly. Pokud průtok inzulinu neověříte, můžete si aplikovat inzulinu příliš málo, nebo byste si nemuseli aplikovat inzulin žádný.
- **Pokud vám pero upadne,** zkontrolujte inzulinovou zásobní vložku, zda není poškozená, například prasklá. Pokud je to nutné, vyměňte zásobní vložku za novou.
- Pokud mezi dvěma aplikacemi **dojde k náhodnému rozšroubování pera,** je důležité před další aplikací zkontrolovat průtok inzulinu. Možná bude zapotřebí to provést několikrát, než inzulin hrotem jehly vystříkne. Pokud se inzulin neobjeví, nemuseli byste si podat žádný.
- **Pero NovoPen Echo® Plus je určeno k použití se zásobními vložkami Penfill® o obsahu 3 ml** a jednorázovými jehlami **NovoFine® Plus, NovoFine® nebo NovoTwist®** o délce do 8 mm.
- Společnost **Novo Nordisk neodpovídá** za škody vzniklé používáním pera NovoPen Echo® Plus s jinými přípravky a pomůckami, než s výše uvedenými.
- **Vždy si zkontrolujte název a barvu zásobní vložky,** abyste se ujistili, že obsahuje typ inzulinu, který potřebujete. Pokud byste použili nesprávný typ inzulinu, hladina cukru v krvi vám může příliš stoupnout nebo klesnout.
- Pro případ ztráty nebo poškození s sebou **vždy noste náhradní pero,** zásobní inzulin stejného typu (typů), který používáte, a nové jehly.
- Své **pero,** inzulinové zásobní vložky a jehly **nikdy nesdílejte** s jinými osobami. Jsou pouze pro vaše použití.
- **Pero,** inzulinové zásobní vložky a jehly **vždy uchovávejte mimo dohled a dosah jiných osob, zvláště dětí.**
- **Pero vždy noste s sebou.** Nenechávejte jej v autě či na jiných místech, kde může být příliš teplo nebo příliš chladno.
- Pečující osoby **musí být při zacházení s použitými jehlami velice opatrné,** aby se minimalizovalo riziko píchnutí jehlou a přenosu infekce.
- **Záměna inzulinu může mít vážné zdravotní následky.** Pokud používáte dva typy inzulinů, doporučujeme, abyste se poradili se svým zdravotnickým pracovníkem, jak se záměně vyhnout.
- **Vždy si přečtěte příbalovou informaci,** která je součástí balení zásobní vložky Penfill®, kde jsou uvedeny informace týkající se inzulinu.

2 Vložení inzulinové zásobní vložky



- Sejměte uzávěr pera.

- Odšroubujte pouzdro zásobní vložky. Odložte ho stranou pro pozdější použití.

- **Pístový závit může vyčnívat** z pera. Je-li tomu tak, **zcela jej až na doraz zatlačte.**

i Pístový závit a hlavice pístového závitu se mohou uvolnit a mohou se samovolně pohybovat. To je normální a nemá to vliv na funkci pera.

- Vezměte si novou inzulinovou zásobní vložku. Uchopte pouzdro zásobní vložky a nechte do něj zásobní vložku vklouznout a to **koncem opatřeným závitem napřed**, jak ukazuje obrázek. Barva vaší zásobní vložky se může lišit od té, která je znázorněna na obrázku. Barva závisí na typu inzulinu, který používáte.

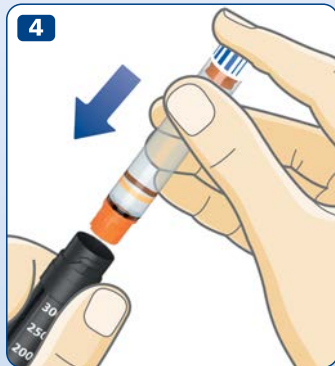
! **Zkontrolujte název a barvu** zásobní vložky, abyste se ujistili, že obsahuje typ inzulinu, který potřebujete. Pokud byste použili nesprávný typ inzulinu, hladina cukru v krvi vám může příliš stoupnout nebo příliš klesnout.

Zkontrolujte, zda není zásobní vložka poškozená, například je popraskaná nebo netěsní. Postup naleznete v **příbalové informaci k zásobní vložce Penfill® o obsahu 3 ml, která je součástí balení zásobní vložky Penfill® o obsahu 3 ml.**

Zkontrolujte, zda má inzulin správný vzhled.

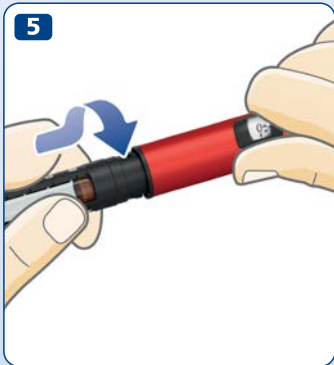
V příbalové informaci k zásobní vložce Penfill® o obsahu 3 ml najdete popis vašeho typu inzulinu.

Pero NovoPen Echo® Plus je určeno pro použití se zásobními vložkami Penfill® o obsahu 3 ml a jednorázovými jehlami NovoFine® Plus, NovoFine® a NovoTwist® o délce do 8 mm.



4

5



- Našroubujte pouzdro zásobní vložky zpět tak, jak je znázorněno na obrázku, **dokud neuslyšíte či nepocítíte cvaknutí.**

Pokud používáte bílý a zakalený inzulín

5

Pokud používáte inzulínovou zásobní vložku obsahující inzulín zakaleného vzhledu (bílá inzulínová suspenze), **vždy inzulín bezprostředně před každou aplikací promíchejte**. Návod na promíchání vašeho typu inzulínu najdete v *příbalové informaci k zásobní vložce Penfill® o obsahu 3 ml*.

Před promícháním inzulínu **se ujistěte, zda je v zásobní vložce dostatek místa:**

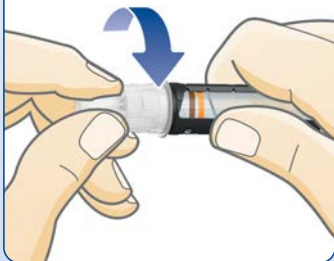
Pokud uchopíte pero tak, jak je znázorněno na obrázku, musí být píst **nad bílým proužkem** na pouzdru zásobní vložky. Je to nezbytné proto, aby se skleněná kulička uvnitř zásobní vložky mohla volně pohybovat a mohla tak inzulín promíchat.

Pokud je píst pod bílým proužkem, vyměňte inzulínovou zásobní vložku za novou; viz str. 24–25.

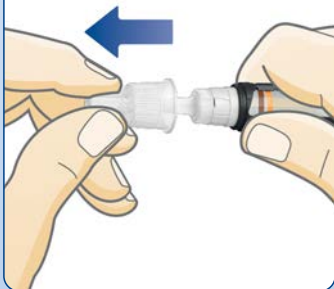


6 Nasazení nové jehly

1



2



- Vezměte novou jehlu a odtrhněte papírový kryt.
- Nasadíte jehlu **rovně** na pero. **Pevně ji zašroubujte.**

- Sejměte vnější kryt jehly a uschovejte jej. Budete ho potřebovat po aplikaci, abyste bezpečně odstranili jehlu z pera.



Pro každou aplikaci vždy použijte novou jehlu.

Zamezíte tím riziku ucpání jehel, kontaminaci, infekci a nepřesnému dávkování.

Nikdy nepoužívejte ohnutou či poškozenou jehlu.

Jehlu na pero nenasazujte, dokud nejste připraveni k aplikaci další injekce.

- Sejměte vnitřní kryt jehly a zahod'te jej.

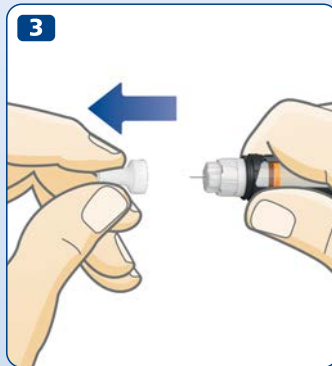
Na hrotu jehly se může objevit kapka inzulínu. To je normální, **i přesto** však musíte **ověřit průtok inzulínu**.



Jehla má dva kryty. Je nutné je oba odstranit. Jestliže zapomenete odstranit oba kryty, neaplikujete si žádný inzulín a vaše hladina cukru v krvi se může příliš zvýšit.



Pero NovoPen Echo® Plus je určeno k použití se zásobními vložkami Penfill® o obsahu 3 ml a jednorázovými jehlami NovoFine® Plus, NovoFine® a NovoTwist® o délce do 8 mm.



8 Před aplikací VŽDY ověřte průtok inzulinu



Před aplikací VŽDY ověřte průtok.

Zkoušejte průtok tak dlouho, dokud z hrotu jehly nevystříkne inzulin. Tím zajistíte, že všechny vzduchové mezery a bubliny budou odstraněny a že inzulin bude moci jehlou protékat.

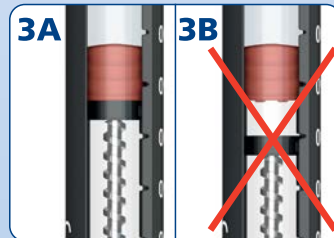
- Pokud **dávkovací tlačítko** již není vytažené, **vytáhněte** ho.
- Otočením dávkovacího tlačítka nastavte **2 jednotky**.

- **Stiskněte dávkovací tlačítko**, dokud počítadlo dávky neukazuje „0“. „0“ musí být proti ukazateli dávky.
- Ověřte si, že **inzulin vystřikuje** hrotem jehly.

Pokud se inzulín neobjeví, opakujte kroky 1–3, dokud z hrotu jehly inzulín nevystříkne.

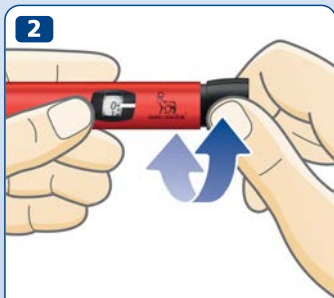
Pokud se inzulín neobjeví ani po několika pokusech, zkontrolujte inzulínové okénko, je-li mezi černou hlavicí pístového závitu a pístem mezeru, viz obrázky 3A a 3B. Pokud žádnou mezeru nevidíte, vyměňte jehlu a zkontrolujte průtok inzulínu ještě jednou.

Test průtoku inzulínu je dokončen, jestliže vidíte, že z hrotu jehly stříká inzulín.



- !** **Pokud se žádný inzulín neobjeví, nepokoušejte se o aplikaci.** Nemuseli byste si aplikovat žádný inzulín, i když se počítadlo dávky může pohybovat. Mohlo by to vést k příliš vysoké hladině cukru v krvi (hyperglykémii). **Pokud se inzulín neobjeví ani po několikanásobné kontrole průtoku**, pero nepoužívejte. Kontaktujte dodavatele, aby vám vydal nové pero.

10 Nastavení dávky



Nastaveny
2,5 jednotky



Nastaveno
12 jednotek

- Pokud **dávkovací tlačítko** již není vytažené, **vytáhněte** ho.
- Před tím, než začnete, se ujistěte, že **počítadlo dávky ukazuje „0“**.
„0“ musí být proti ukazateli dávky.

- **Otočením dávkovacího tlačítka nastavíte požadovanou dávku.** Dávkovacím tlačítkem můžete otáčet **vpřed nebo vzad** k úpravě dávky.

- i** Dávkovací tlačítko mění počet jednotek. Pouze počítadlo dávky a ukazatel dávky ukazují, kolik jednotek na dávku jste nastavili. Můžete nastavit až 30 jednotek na dávku. Poloviny jednotek jsou znázorněny jako čárky mezi číslicemi.



Pohledem přes inzulínové okénko vždy **zkontrolujte, zda má inzulín v peru správný vzhled**. V příbalové informaci k zásobní vložce Penfill® o obsahu 3 ml najdete popis vašeho typu inzulínu.

K tomu, abyste si ověřili počet nastavených jednotek, vždy používejte počítadlo dávky a ukazatel dávky.

Nepoužívejte stupnici inzulínu na pouzdru zásobní vložky. Ukazuje pouze přibližné množství inzulínu zbývajících v peru. Nepočítejte cvakání pera.

Pokud byste si nastavili a aplikovali špatnou dávku, hladina cukru v krvi vám může příliš stoupnout nebo příliš klesnout.



Pokud potřebujete vyšší dávku než 30 jednotek, měli byste si opatřit jiný aplikátor společnosti Novo Nordisk, který umožňuje podání vyšší maximální dávky.

Dávkovací tlačítko by se mělo otáčet zlehka. Neotáčejte jím silou.

Pokud pero obsahuje méně než 30 jednotek, počítadlo dávky se zastaví na počtu zbývajících jednotek. Pokud potřebujete více inzulínu, než kolik ho zbylo v zásobní vložce, *přejděte na str. 22–23.*

12 Aplikace dávky



Před aplikací VŽDY ověřte průtok.

- **Zkontrolujte název a barvu** zásobní vložky, abyste se ujistili, že obsahuje typ inzulínu, který potřebujete. Pokud byste použili nesprávný typ inzulínu, hladina cukru v krvi vám může příliš stoupnout nebo příliš klesnout.
- **Ujistěte se, že vidíte na počítadlo dávky.**
- **Vpíchněte jehlu do kůže** tak, jak vám to ukázal lékař nebo zdravotní sestra.
- **Stiskněte dávkovací tlačítko** a držte jej, dokud počítadlo dávky neukáže „0“. „0“ musí být proti ukazateli dávky. Můžete uslyšet nebo pocítit cvaknutí.
- Poté, co se počítadlo dávky vrátí na „0“, **ponechte jehlu pod kůží a počítejte pomalu do 6.**
Pokud jehlu vytáhnete dříve, můžete vidět proud inzulínu unikající z hrotu jehly. Je-li tomu tak, neaplikovali jste si celou dávku a budete muset zvýšit četnost kontrol hladiny cukru v krvi.

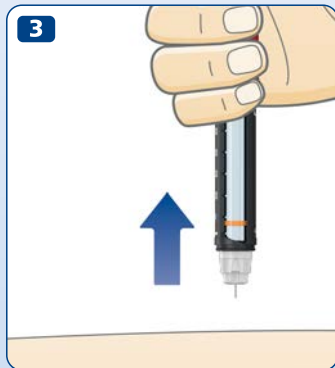
- **Vytáhněte jehlu z kůže.**
- **Po aplikaci injekce** se informace o dávce uloží do paměti dávky. *Viz str. 16-17.*

! **Aplikaci vždy provádějte stisknutím dávkovacího tlačítka. Neotáčejte jím.** Pokud dávkovacím tlačítkem otočíte, k aplikaci inzulínu **nedojde**.

Vždy sledujte počítadlo dávky, abyste zjistili, kolik jednotek jste si aplikovali. Nepočítejte cvakání pera. Počítadlo dávky vám ukáže přesný počet jednotek.

Pokud se dávkovací tlačítko zastaví dříve, než se na počítadle dávky objeví „0“, mohlo dojít k ucpání jehly. Otočte počítadlo dávky zpět na „0“ a jehlu nahradte novou. Zkontrolujte průtok inzulínu a aplikujte si celou dávku.

- i** Po aplikaci můžete spatřit na hrotu jehly kapku inzulínu. To je normální a nijak to neovlivní vámi aplikovanou dávku. Při běžném používání tohoto zdravotnického prostředku **může dojít k reakci v místě vpichu**. V případě jakýchkoli pochybností se vždy poraďte se svým lékařem nebo zdravotní sestrou.



14 Po aplikaci injekce



- Bezprostředně po aplikaci jehlu odstraňte tak, že ji zašroubujete do nádoby na použité jehly.

- Pokud nemáte nádobu na použité jehly, použijte metodu zakrytí jehly jednou rukou. Na hladkém povrchu **zaveďte hrot jehly do vnějšího krytu jehly**, aniž byste se jí dotkli.

- Nedotýkejte se vnějšího krytu jehly, dokud jehla nebude uvnitř.
- Jakmile je jehla zakrytá, **opatrně vnější kryt jehly zcela zatlačte.**

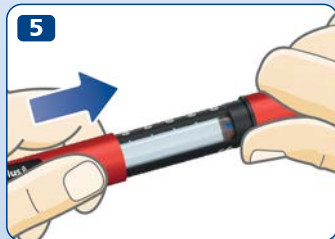


Nikdy nezkoušejte na jehlu nasadit zpět vnitřní kryt jehly. Mohli byste se o jehlu píchnout.

- Přidržte černé pouzdro zásobní vložky a odšroubujte jehlu. Opatrně ji zlikvidujte podle pokynů lékaře nebo zdravotní sestry.



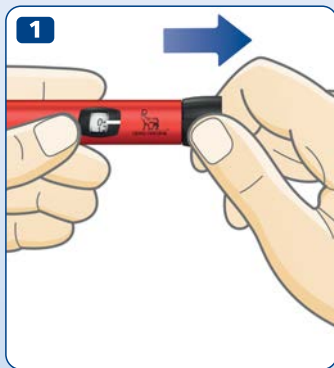
- Po každém použití **nasadte na pero uzávěr**, abyste inzulín chránili před světlem.
- Pero pečlivě uschovejte. Musí být uchováváno **mimo dohled a dosah ostatních, obzvláště dětí**. Uchovávaní pera viz str. 29.



- !** **Pokaždé, když odšroubováváte jehlu, přidržte černé pouzdro zásobní vložky.** Jinak byste mohli pero rozšroubovat. Pokud se tak stane, sešroubujte pero opět k sobě. Vyměňte jehlu a před další aplikací zkontrolujte průtok inzulínu, abyste se ujistili, že si budete aplikovat celou dávku.

Vždy bezpečně odstraňte a zlikvidujte použitou jehlu, například do nádoby na použité jehly, dle pokynů lékaře nebo zdravotní sestry. Snížíte tak riziko ucpaní jehel, kontaminace, infekce a nepřesného dávkování. Neuchovávejte pero s nasazenou jehlou.

16 Jak si ověřit svou poslední dávku



- Před tím, než začnete, se ujistěte, že počítadlo dávky ukazuje „0“. „0“ musí být proti ukazateli dávky.
- Vytáhněte dávkovací tlačítko a znovu jej zatlačte zpět. Dávkovacím tlačítkem neotáčejte.

Na displeji paměti dávky nyní budou zobrazeny podrobnosti o vaší poslední dávce. Po 15 sekundách se zařízení vypne.

- i** **Neotáčejte dávkovacím tlačítkem,** když kontrolujete poslední podanou dávku. Otáčení a následné zatlačení přepíše details o vaší poslední dávce. Pokud omylem otočíte dávkovacím tlačítkem, jednoduše ho, než ho zatlačíte, vraťte zpět na „0“. Takto details o vaší poslední dávce **nepřepíšete.**

- Počet naposledy aplikovaných jednotek.
- Dobu, která uplynula od poslední aplikace (hodiny:minuty:sekundy).

Vpravo jsou uvedeny tři příklady.

- **Na displeji se zobrazují pouze podrobnosti o poslední injekční aplikaci nebo testu průtoku inzulinu.** To znamená, že test průtoku inzulinu přepíše podrobnosti vaší poslední injekční aplikace.

Paměť dávky v peru ukládá historii vašich injekčních aplikací přibližně za poslední tři měsíce. *Na str. 18-19* se dozvíte, jak tyto informace použít k vedení osobního deníku injekčních aplikací.



Displej vám **neukáže**, kolik inzulinu potřebujete pro další injekci. Pokud máte pochybnosti o tom, kolik inzulinu si musíte aplikovat, zkontrolujte si hladinu cukru v krvi. V opačném případě si můžete aplikovat příliš mnoho nebo příliš málo inzulinu.

Pokud máte podezření, že displej zobrazuje nesprávné informace, např. jestliže jste pero použili jinak, než jste měli, vždy si před nastavením dávky pro další aplikaci zkontrolujte hladinu cukru v krvi.

1



Aplikováno 5,5 jednotky před 3 hodinami, 45 minutami a 10 sekundami

2



Aplikováno 10 jednotek před 35 minutami a 50 sekundami

3



Aplikováno 8,5 jednotky před 36 hodinami, 45 minutami a 18 sekundami

18 Jak si vést osobní deník injekčních aplikací

Paměť dávky v peru podporuje komunikaci technologií NFC (near field communication). **Pokud máte chytrý telefon, tablet, počítač, glukometr nebo jiné zařízení, které také podporuje technologii NFC,** můžete přenést historii injekčních aplikací z pera do tohoto zařízení a vést si osobní deník injekčních aplikací. Jen se ujistěte, že vaše zařízení má aplikaci, která se dokáže propojit s perem, nebo jiný software, který dokáže přečíst a zobrazit údaje o vašich injekčních aplikacích.

Aby bylo možné se k zařízení připojit, musí být aktivována paměť dávky. Chcete-li aktivovat paměť dávky, nastavte dávku větší než nula a stiskněte dávkovací tlačítko na doraz. To lze provést s inzulinovou zásobní vložkou vloženou do pera nebo bez ní. Jestliže je aktivace paměti dávky prováděna s vloženou inzulinovou zásobní vložkou, musí být k peru připojena jehla.

Paměť dávky je plně aktivována, pokud se na displeji paměti dávek zobrazí údaje o právě podané první dávce. Dokud není paměť dávky plně aktivována, nenastavujte novou dávku. Aktivace paměti dávky je nutná pouze při prvním použití nového pera.

1 Zkontrolujte, zda vaše zařízení podporuje technologii NFC.

V návodu k použití ke svému zařízení zkontrolujte, zda zařízení podporuje technologii NFC a kde přesně na zařízení se NFC nachází.

Seznam chytrých telefonů, které lze propojit s perem **NovoPen Echo® Plus**, naleznete na adrese novonordisk.com/novopensmartphones.

2 Zkontrolujte, zda je ve vašem zařízení nainstalována kompatibilní aplikace nebo jiný software pro čtení informací o vašich injekčních aplikacích.

Pokud na vašem zařízení není kompatibilní aplikace nebo jiný software, vyhledejte a stáhněte si jej nebo se obraťte na svého dodavatele společnosti Novo Nordisk, který vám poskytne informace.

Seznam aplikací, které lze propojit s perem **NovoPen Echo® Plus**, naleznete na adrese novonordisk.com/novopenapps.

3 Ve své aplikaci nebo jiném softwaru si zjistěte:

- jak připravit zařízení na přenos informací.
- jak zobrazit údaje o vašich injekčních aplikacích.





4 Přeneste historii svých injekčních aplikací do svého zařízení.

- **Najděte** místo NFC na vašem zařízení.
- **Přiložte** paměť dávky pera přímo k místu NFC na vašem zařízení a ujistěte se, aby pero zůstalo v kontaktu s místem NFC.
- **Udržujte tuto polohu a počkejte**, než se údaje o vašich posledních injekčních aplikacích automaticky přenesou do vašeho zařízení.
- Udržujte tuto polohu a počkejte, než se údaje o vašich posledních injekčních aplikacích automaticky přenesou do vašeho zařízení.



**Příklad
ID pera**

Vaše pero má unikátní identifikační číslo (ID), které se nachází na dávkovacím tlačítku, jak je znázorněno na obrázku.

Zobrazíte-li si osobní deník injekčních aplikací na vašem zařízení, je ID pera přiřazeno k údajům o vašich injekčních aplikacích.

Jestliže používáte různá pera pro různé druhy inzulínů, zkontrolujte ID pera. Tak zjistíte, z jakého pera pochází údaje o injekčních aplikacích.

20 Jak ověřit, kolik inzulínu zbývá



Pokud zbývá méně než 30 jednotek, počítadlo dávky dokáže přesně ukázat, jaké množství inzulínu zbývá v zásobní vložce.

- **Otáčejte dávkovacím tlačítkem**, dokud se nezastaví.
- Zkontrolujte počítadlo dávky:
 - Pokud ukazuje „30“: v zásobní vložce zbývá **30 nebo více jednotek**.
 - Pokud ukazuje méně než „30“: **Ukazuje počet jednotek zbývajících** v zásobní vložce.
- Otáčejte dávkovacím tlačítkem zpět, dokud se na počítadle dávky neukáže „0“.

- Abyste zjistili **přibližné** množství inzulínu zbývajcího v inzulínové zásobní vložce, použijte **stupnici inzulínu**.



- i** Pokud potřebujete více inzulínu, než zbývá v zásobní vložce, aplikujte si celou dávku z nové zásobní vložky, viz str. 22.

22 Pokud potřebujete více inzulínu, než zbývá v zásobní vložce



Pokud potřebujete více inzulínu, než zbývá v zásobní vložce, **aplikujte si celou dávku z nové zásobní vložky.**

- Odstraňte jehlu. Odšroubujte pouzdro zásobní vložky a zlikvidujte použitou zásobní vložku.
- Vložte novou zásobní vložku, viz str. 2–4.
- Nasad'te novou jehlu a **zkontrolujte průtok inzulínu**, viz str. 6–9.
- Nastavte a aplikujte **si celou dávku z nové zásobní vložky**, viz str. 10–13.



Svou dávku můžete rozdělit mezi dvě zásobní vložky **pouze, pokud vám to doporučí lékař nebo zdravotní sestra a pokud vás zaškolí.**

Pokud nebudete soustředění, můžete udělat chybu ve výpočtu nebo zapomenout zkontrolovat průtok, a můžete se tak snadno pod- či předávkovat, to by mohlo vést k příliš vysoké nebo příliš nízké hladině cukru v krvi.

Pokud se po aplikaci rozdělené dávky **nebudete cítit dobře**, zkontrolujte si hladinu cukru v krvi anebo kontaktujte lékaře či zdravotní sestru.

Pokud dávku rozdělíte:

- 1** **Ověřte průtok inzulínu.**
- 2** Zjistěte, kolik inzulínu přesně zbývá a toto číslo si poznamenejte. Otáčejte dávkovacím tlačítkem, dokud se nezastaví. Počítadlo dávky vám poté ukáže počet jednotek, které zbývají v zásobní vložce.
- 3** Aplikujte si všechny zbylé inzulín v zásobní vložce.
- 4** Spočítejte, kolik dalších jednotek si musíte ještě aplikovat, abyste dosáhli celé dávky.
- 5** Odstraňte použitou jehlu a zásobní vložku.
- 6** Vložte a připravte novou zásobní vložku pro aplikaci.
- 7** Nasadte novou jehlu a **zkontrolujte průtok inzulínu.**
- 8** Nastavte a aplikujte si zbytek dávky z nové zásobní vložky.



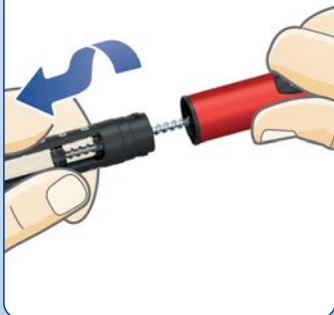
Pokud rozdělíte dávku mezi dvě injekční aplikace, displej paměti dávky zobrazí pouze informaci o druhé injekci.

24 Jak vyměnit použitou inzulinovou zásobní vložku

1



2



- Pokud je jehla stále na peru, **odstraňte ji z pera a zlikvidujte ji**; viz str. 14–15.

- Odšroubujte pouzdro zásobní vložky.

i Když odšroubujete pouzdro zásobní vložky, pístový závit vyčnívá ven z pera. Může se samovolně pohybovat směrem vzad či vpřed. Zatlačte jej zpět *dle instrukcí na str. 2*.

- Nakloňte pouzdro zásobní vložky a **nechte zásobní vložku vyklouznout ven**. Zlikvidujte ji dle pokynů lékaře nebo zdravotní sestry.
- Zatlačte pístový závit zpět dovnitř. Poté **vložte novou zásobní vložku** a našroubujte zpět pouzdro zásobní vložky. Nasadte novou jehlu a zkontrolujte průtok inzulínu, viz str. 6–9.





Chybové hlášení „Error“

Poslední injekční aplikace nebyla zaznamenána do paměti dávky

Pokud se zobrazí toto hlášení, znamená to, že jste si poslední injekci inzulínu aplikovali, ale paměť dávky tuto injekční aplikaci nezaznamenala.

Co dělat?

Pero stále funguje a podává inzulín. Pokud si nemůžete vzpomenout, kolik a před jak dlouhou dobou jste si injekci aplikovali, zkontrolujte si opakovaně hladinu cukru v krvi, než si podáte další inzulín.

Za normálních okolností začne paměť dávky opět fungovat poté, co si aplikujete další injekci. Pokud se tak nestane, kontaktujte svého dodavatele, aby vám zajistil nové pero.

Baterie je stále funkční.



Zpráva „End“

Životnost pera se blíží ke konci

Baterie se vybíjí a životnost paměti dávky končí.

Co dělat?

Kontaktujte dodavatele, aby vám vydal nové pero. Pero stále můžete používat k aplikaci inzulínu, dokud nedostanete nové pero.

Paměť dávky je funkční, ale blíží se konec životnosti. Když pero dosáhne konce životnosti, displej se změní na prázdný.

Pero vydrží čtyři až pět let. Informace o záruce naleznete *na straně 30*.



Prázdný displej

Paměť dávky je neaktivní nebo je vybitá baterie

Paměť dávky nebyla aktivována nebo je vybitá baterie.

Co dělat?

Zkontrolujte, zda je paměť dávky aktivována. Paměť dávky se aktivuje při prvním podání injekce perem NovoPen Echo® Plus.

Pokud jste již pero NovoPen Echo® Plus použili k podání injekce: Vytáhněte dávkovací tlačítko a znovu jej zatlačte zpět, abyste viděli podrobnosti o poslední dávce. Pokud displej zůstane prázdný, je baterie vybitá.

Kontaktujte dodavatele, aby vám vydal nové pero. Pero stále můžete používat k aplikaci inzulínu, dokud nedostanete nové pero. Informace o záruce naleznete *na straně 30*.

28 Jak o pero pečovat

Péče

- **NovoPen Echo® Plus používejte** pouze v souladu s tímto návodem k použití.
- **Dbejte na to, aby vám pero neupadlo** a vyvarujte se úderů o tvrdé povrchy. Pokud ho upustíte nebo máte podezření na nějaký problém, zkontrolujte inzulínovou zásobní vložku, zda není poškozená, například prasklá. Pokud je to nutné, vyměňte zásobní vložku za novou.
- **Neuchovávejte pero** na přímém slunečním světle a nevystavujte ho prachu, nečistotám, kapalinám, ani extrémním teplotám.
- **Peru se nepokoušejte opravit** nebo rozebírat.
- Pero je vybaveno vnitřní lithiovou baterií. Z bezpečnostních důvodů je nevyměnitelná. Pokud se baterie vybije, kontaktujte dodavatele, aby vám vydal nové pero. Pero můžete k aplikaci inzulínu stále používat, avšak bez využívání funkce paměti dávky.



Baterie má životnost čtyři až pět let, pokud se poprvé použije před datem vyraženým vedle tohoto symbolu na vnějším obalu.

Čištění

- **Peru čistěte pouze** hadříkem navlhčeným v jemném čisticím prostředku.
- **Peru nemyjte, nenamáčejte ani nepromazávejte** a k čištění pera nepoužívejte bělicí čisticí prostředky, jako je chlor, jód nebo alkohol. Mohlo by ho to poškodit.
- Pokud je na vnější části pera inzulín, **očistěte ho dříve, než inzulín zaschne**, hadříkem navlhčeným v jemném čisticím prostředku.

Uchovávání

- Pokud je v peru vložena inzulinová zásobní vložka, postupujte podle pokynů k uchovávání v příbalové informaci k zásobní vložce Penfill® o obsahu 3 ml, který je přiložen k balení zásobní vložky Penfill® o obsahu 3 ml.
- Bez vložení inzulinové zásobní vložky uchovávejte pero při pokojové teplotě.
- **Neuchovávejte pero s nasazenou jehlou.**
- **Pero chraňte před mrazem a** neuchovávejte ho v chladničce nebo v blízkosti chladicího zařízení.
- **Inzulinové zásobní vložky uchovávejte** dle instrukcí v příbalové informaci k zásobní vložce Penfill® o obsahu 3 ml. Zde také najdete informaci o datu použitelnosti. Datum použitelnosti vytištěné na zásobní vložce se vztahuje na dosud nepoužité zásobní vložky uchovávané v chladničce. Nikdy nepoužívejte zásobní vložku po datu použitelnosti uvedeném na zásobní vložce nebo krabičce.

Likvidace

- **Nevyhazujte pero** do domácího odpadu.
- **Pero zlikvidujte dle instrukcí lékaře, zdravotní sestry, lékárníka nebo místních požadavků.** Při likvidaci pera berte v úvahu dopad na životní prostředí. Pero obsahuje lithiovou baterii, elektronické součástky a recyklovatelné materiály. Před likvidací pera se rovněž ujistěte, že jste odstranili inzulinovou zásobní vložku a jehlu.
- Obalový materiál je recyklovatelný.



Elektronické zařízení zlikvidujte do tříděného odpadu.

Záruka

Na NovoPen Echo® Plus se vztahuje 3letá záruka, včetně paměti dávky.

Pokud zjistíte, že NovoPen Echo® Plus je porouchané, společnost Novo Nordisk vám ho vymění. Do tří let od obdržení jej lze vrátit dodavateli k přezkoumání. Přiložte potvrzení, které jste dostali při vydání pera NovoPen Echo® Plus.

Pro zákazníky v Evropské unii; pokud se domníváte, že jste během používání měl(a) vážný incident způsobený použitím pera NovoPen Echo® Plus, oznamte to společnosti Novo Nordisk a místnímu úřadu.

Výrobce nemůže nést zodpovědnost za žádné problémy s perem NovoPen Echo® Plus, pokud nebyl dodržen návod.

Pokud zjistíte, že informace v tomto návodu jsou nesprávné, kontaktujte dodavatele k objasnění problému.

Pokud budete potřebovat znát číslo šarže pera, naleznete ho na dávkovacím tlačítku, viz schéma na vnitřní straně obálky.

NovoPen Echo®, Penfill®, NovoFine® a NovoTwist® jsou registrované ochranné známky společnosti Novo Nordisk A/S, Dánsko.

N Mark je ochranná známka nebo registrovaná ochranná známka společnosti NFC Forum, Inc. ve Spojených státech a v dalších zemích.

Technické informace

Společnost Novo Nordisk A/S tímto prohlašuje, že rádiové zařízení typu NovoPen Echo® Plus je v souladu se směrnici 2014/53/EU. Úplné znění Prohlášení EU o shodě naleznete na webové stránce: <http://bit.ly/NovoPenEchoPlus>

NovoPen Echo® Plus splňuje stanovené limity pro přesnost dávkování (nezbytná funkčnost) podle normy ISO 11608-1 Tužkové injektory pro lékařské účely, část 1: Požadavky a zkušební metody.

Podmínky uchování a provozní podmínky

Bez vložení inzulínové zásobní vložky:

- Teplota: 5 °C až 40 °C
- Vlhkost: 15 % až 93 % relativní vlhkosti
- Atmosférický tlak: 700 hPa až 1060 hPa.

S vloženou inzulínovou zásobní vložkou:
Viz pokyny v příbalové informaci k zásobní vložce Penfill® o obsahu 3 ml, který je přiložen k balení zásobní vložky Penfill® o obsahu 3 ml.

Provozní režim

Nepřetržitý provoz.

Ochrana proti vniknutí

Pero NovoPen Echo® Plus je klasifikováno stupněm ochrany krytí IP52, kde:

- 5 označuje ochranu před škodlivým množstvím prachu.
- 2 označuje ochranu proti visle padajícím kapkám vody při náklonu krytu do 15°.

NovoPen Echo® Plus není vodotěsný. Stupeň krytí IP52 znamená, že zařízení je voděodolné pouze za určitých okolností, a proto je doporučeno jej uchovávat mimo dosah vody a jiných kapalin.



Ochrana před úrazem elektrickým proudem

Typ: Interně napájené zdravotnické zařízení.

Stupeň: Příložná část typu BF.

Elektromagnetická kompatibilita

Ačkoli je pero NovoPen Echo® Plus navrženo tak, aby poskytovalo ochranu před škodlivým rušením při použití v domácím prostředí, generuje, používá a může vyzařovat radiofrekvenční (RF) energii. Za určitých podmínek proto může docházet k rušení.

Injekční aplikace není řízena elektronicky a přesnost dávky tedy nemůže být ovlivněna elektromagnetickým rušením.



CE
0123

Datum vydání: 2023/09

© 2023
novonordisk.com

Vyrobeno:
Novo Nordisk (Čína)
Pharmaceuticals Co. Ltd.
99 Nanhai Road, TEDA
300457 Tianjin, P.R. Čína

Pro:
Novo Nordisk A/S
Novo Allé
DK-2880 Bagsværd, Dánsko



8-4261-61-001-2


novo nordisk®