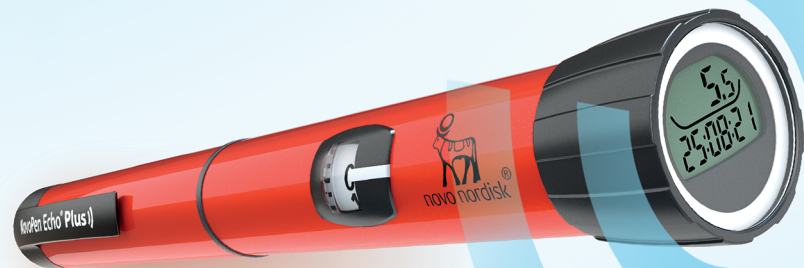


# NovoPen Echo® Plus))

## Notkunarleiðbeiningar

Lestu þessar notkunarleiðbeiningar vel áður en þú notar NovoPen Echo® Plus til inndælingar á insúlíni í fyrsta skipti. Stuttar leiðbeiningar eru á bakhlið leiðbeininganna.



# Efnisyfirlit

**Yfirlit yfir hluta pennans**  
.....Innsíða kápunnar

**Kynning** .....Innsíða kápunnar

**Mikilvægar athugasemdir** ..... 1

**Undirbúningur pennans fyrir inndælingu**

Insúlinrörlykja sett í .....2

Ef notað er hvítt eða skýjað insúlín .....5

Ný nál sett á pennann .....6

ALLTAF skal prófa insúlinflæðið fyrir inndælingu... 8

Skammtur valinn.....10

**Inndæling skammts** ..... 12

**Eftir inndælingu**..... 14

**Hvernig nota skal skammtaminnið**

Hvernig síðasti skammtur er athugaður.....16

Hvað sést á skjá skammtaminnisins? .....17

Hvernig persónuleg skrá yfir inndælingar er haldin .....18

Hvernig athugað er hve mikið insúlín er eftir ...20

**Ef þú þarft meira insúlín en eftir er í rörlykjunni** ..... 22

**Hvernig skipt er um notaða insúlinrörlykju**..... 24

**Villa/skilaboð á skjánum**..... 26

Villuskilaboð .....26

„End“ birtist á skjánum.....27

Auður skjár .....27

**Hvernig hugsa skal um pennann...** 28

Umhirða .....28

Þrif.....28

Geymsla.....29

Förgun.....29

Ábyrgð .....30

Tæknilegar upplýsingar .....30

**Stuttar leiðbeiningar eru á bakhliðinni**

# NovoPen Echo® Plus)

## Penni



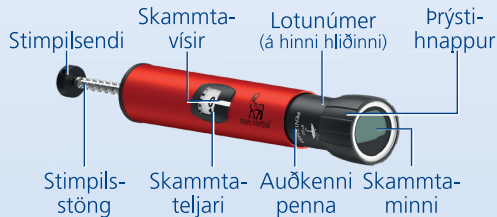
Pennahetta



Insúlín-gluggi

Insúlín-kvarði

Hylki fyrir rörlykju



Stimpilsendi

Stimpilsstöng

Skammta-vísir

Skammta-  
teljari

Lotunúmer  
(á hinni hliðinni)

Auðkenni-  
penna

Prýsti-  
hnappur

Skammta-  
minni

## Skammtaminni



Fjöldi eininga í síðustu inndælingu

Tími frá síðustu inndælingu (klst.: mínútur: sekúndur)

## Einnota nál (dæmi)



Ytri nálar-  
hetta

Innri nálar-  
hetta

Nál

Pappír-  
flipi

## Insúlínrörlykja (Penfill® rörlykja 3 ml)



Festing fyrir nál  
(til að setja á  
nál)

Litakóðuð  
merking

Glerkúla  
(eingöngu í  
hvítu og skýjuðu  
insúlíni)

Stimpill

# Kynning

**Takk fyrir að velja NovoPen Echo® Plus.**  
NovoPen Echo® Plus er margnota insúlínþenni með skammtaminni.

**NovoPen Echo® Plus pakkningin inniheldur einn penna, mjúkt veski og þessar notkunarleiðbeiningar.**

**Lestu notkunarleiðbeiningarnar vandlega áður en þú notar pennann** – líka þó að þú hafir áður notað NovoPen Echo® Plus eða önnur svipuð hjálpartæki frá Novo Nordisk til inndælingar. Þær lýsa öllu sem þú þarft að vita um pennann og hvernig hann er notaður. NovoPen Echo® Plus er margnota inndælingarpenni til notkunar af einum sjúklingi til inndælingar á insúlíni sem sjúklingar með sykursýki gefa sér sjálfir heima. NovoPen Echo® Plus inndælingarpennann skal eingöngu nota ásamt viðeigandi vörum svo hann virki á nákvæman og öruggan hátt. Inndælingarpenninn er notaður ásamt Penfill® 3 ml rörylkjum með insúlíni frá Novo Nordisk og einnota nálum (nálar fylgja ekki með). Notandi inndælingarpennans getur stillt á þann skammt sem þarf frá 0,5 til 30 eininga í 0,5-eininga þrepum.

**Penninn er með skammtaminni** sem hjálpar þér að muna fjölda eininga í síðustu inndælingu og tímann sem liðinn er frá síðustu inndælingu. Skammtaminnið geymir einnig upplýsingar um þínar inndælingar síðustu þrjá mánuðina. *Sjá bls. 18-19 í notkunarleiðbeiningunum til að fá frekari upplýsingar um hvernig á að nota upplýsingarnar til að halda persónulega skrá um inndælingar. Til að halda persónulega skrá er hægt að flytja upplýsingarnar til dæmis yfir í snjallsíma.*

**Penninn er margnota** sem þýðir að þú getur notað hann aftur. Þegar þú hefur notað allt insúlínið í rörylkjunni, skiptir þú einfaldlega um rörylkju og setur nýja í. Ef þú notar meira en eina gerð af insúlíni er sterklega ráðlagt að þú notir mismunandi NovoPen Echo® Plus fyrir hverja gerð af insúlíni.

**Penninn fæst bæði rauður og blár.**

Mundu alltaf eftir því fyrir hverja inndælingu að athuga nafn og lit rörylkjunnar til að ganga úr skugga um að hún innihaldi rétta gerð af insúlíni.

**Ef ruglast er á insúlínum getur það haft**

**alvarlegar læknisfræðilegar afleiðingar.** Því er mælt með því að ef þú notar tvenns konar insúlín að ræða við heilbrigðisstarfsmann hvernig eigi að forðast rugling.

**Um notkunarleiðbeiningarnar:**

Í leiðbeiningunum eru gefin fyrirmæli, skref fyrir skref, um hvernig nota á pennann. Mikilvægar upplýsingar og frekari upplýsingar eru greinilega merktar með merkjunum sem sýnd eru hér fyrir neðan:



## Mikilvægar upplýsingar

Veittu þessum athugasemdum sérstaka athygli þar sem þær eru mikilvægar fyrir örugga notkun pennans. Ef þú fylgir ekki fyrirmælunum nákvæmlega getur þú fengið of litið eða of mikið insúlín, eða ekkert insúlín.



## Frekari upplýsingar

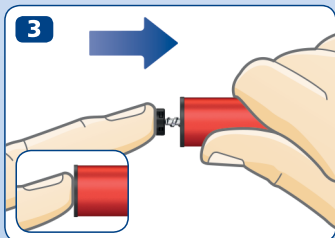
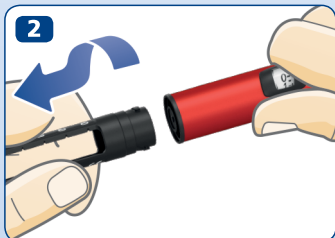
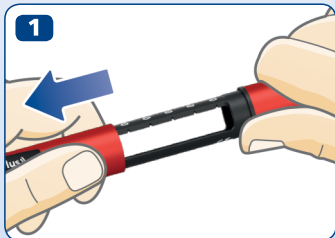


## Mikilvægar athugasemdir

1

- **Ekki nota NovoPen Echo® Plus án þess að hafa fengið nægilega þjálfun** hjá læknum eða hjúkrunarfræðingi. Vertu viss um að vera örugg(ur) um hvernig inndæling er gefin áður en þú byrjar meðferð með pennisum.
- **Ef þú ert blind/blindur eða sjónskert/sjónskertur máttu ekki nota NovoPen Echo® Plus án hjálpar.** Fáðu hjálp frá einstaklingi með góða sjón sem hefur fengið þjálfun í notkun NovoPen Echo® Plus.
- **Prófaðu ALLTAF insúlínflæðið fyrir hverja inndælingu.** Ekki nota pennann ef ekki kemur buna af insúlíni frá nálaroddinum þegar flæðið er prófað. Ef þú prófar ekki insúlínflæðið gætir þú hugsanlega fengið of lítið insúlín, eða ekkert insúlín.
- **Ef þú missir pennann** skaltu athuga hvort insúlínörörlykjan hafi skemmst, t.d. sprungið. Ef nauðsynlegt er skal skipta um örörlykjuna og setja nýja í.
- **Ef þú fyrir slysi skrófar pennann í sundur** á milli inndælinga er mikilvægt að þú prófir insúlínflæðið fyrir næstu inndælingu. Nauðsynlegt getur verið að gera það nokkrum sinnum áður en insúlínubuna kemur frá nálaroddinum. Ef ekkert insúlín kemur gætir þú e.t.v. ekki fengið neitt insúlín.
- **NovoPen Echo® Plus er hannaður til notkunar ásamt Penfill® 3 ml örörlykju og NovoFine® Plus, NovoFine® eða NovoTwist®** einnota nálum, allt að 8 mm að lengd.
- **Novo Nordisk ber ekki ábyrgð á** skaða vegna notkunar NovoPen Echo® Plus með öðrum vörum en þeim sem hér er getið um.
- **Athugaðu alltaf nafnið og litinn á örörlykjuni** til að vera viss um að hún innihaldi þá gerð af insúlíni sem þú átt að fá. Ef þú notar ranga gerð af insúlíni mun blóðsykurinn hugsanlega verða of hár eða of lágur.
- **Hafðu aukapenna alltaf meðferðis** og auka insúlín af þeirri gerð eða þeim gerðum sem þú notar og aukanálar, ef þú týnir pennisum eða ef hann skemmist.
- **Aldrei deila pennisum**, insúlínörörlykjum eða nálum með öðrum. Þetta er aðeins ætlað þér til að nota.
- **Geymdu alltaf pennann**, insúlínörörlykjurnar og nálar þar sem aðrir hvorki ná til né sjá, sérstaklega börn.
- **Geymdu pennann alltaf hjá þér.** Ekki skilja hann eftir í bílnum eða á öðrum stöðum þar sem getur orðið of heitt eða of kalt.
- Umönnunaraðilar **verða að sýna sérstaka varúð þegar þeir fjarlægja og farga notuðum nálum** til að forðast stunguslys og krossmengun.

## 2 Insúlinrörlykja sett í



- Dragðu pennahettuna af.

- Snúðu hylkið fyrir rörlykjuna af. Leggðu það til hliðar til nota síðar.

- **Stimpilsstöngin gæti staðið út** úr pennanum. Ef svo er skal **þrýsta henni alveg inn** þar til hún stöðvast.

**i** Stimpilsstöngin og endinn á stimpilsstönginni geta verið laus og hreyfst til. Það er eðlilegt og hefur ekki áhrif á virkni pennans.

- Taktu nýja insúlínrörlykju. Haltu á hylkinu fyrir rörlykjuna og láttu rörlykjuna renna niður með **endann fyrir nálina fyrst** eins og sýnt er á myndinni. Liturinn á rörlykjunni getur verið annar en sá sem sýndur er á myndinni. Liturinn fer eftir því hvaða gerð af insúlíni þú notar.

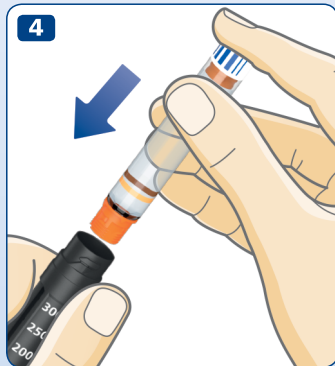


**Athugaðu nafnið og litinn** á rörlykjunni til að vera viss um að hún innihaldi þá tegund af insúlíni sem þú þarft. Ef þú notar ranga gerð af insúlíni getur blóðsykurinn hugsanlega orðið of hár eða lágur.

**Athugaðu hvort rörlykjan hafi skemmst**, t.d. sprungið. Sjáðu hvernig það er gert í **fylgiseðlinum með Penfill® 3 ml rörlykju, sem er í Penfill® 3 ml rörlykju pakkningunni**.

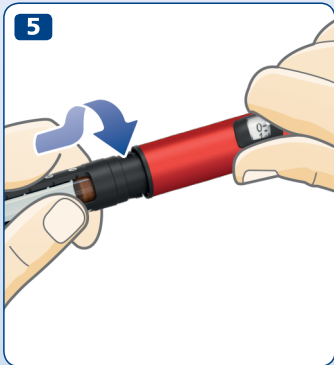
**Athugaðu hvort insúlínið líti út eins og það á að gera**. Í fylgiseðlinum með Penfill® 3 ml rörlykju getur þú séð hvernig þín tegund af insúlíni á að líta út.

**NovoPen Echo® Plus er hannaður til notkunar með Penfill® 3 ml rörlykju og NovoFine® Plus, NovoFine® eða NovoTwist® einnota nálum, allt að 8 mm að lengd.**



4

5



- Skrúfaðu hylkið fyrir rörlykjuna aftur á pennann eins og sýnt er á myndinni, þar til þú **heyrir eða finnur smell**.



## Ef notað er hvítt eða skýjað insúlín

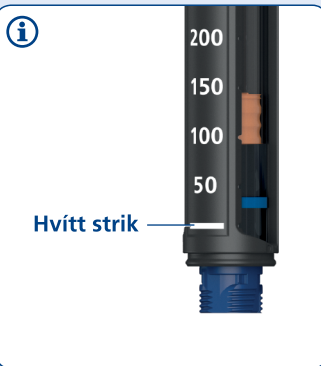
5

Ef þú notar insúlínrörlykju með insúlíni sem er skýjað (hvít insúlíndreifa) **skal alltaf endurblanda það rétt fyrir inndælingu.** Sjá fylgiseðil með Penfill® 3 ml rörlykju til að fá upplýsingar um hvernig á að endurblanda þína tegund af insúlíni.

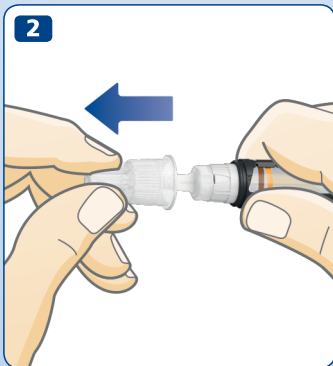
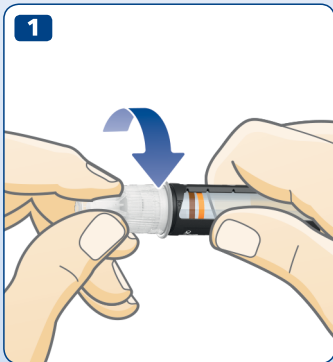
**Gakktu úr skugga um að það sé nægilegt rými í rörlykjinni** áður en þú endurblandar insúlínið:

Stimpillinn á að vera **yfir hvíta strikinu** á hylkinu fyrir rörlykjuna, þegar haldið er á pennanum eins og sýnt er á myndinni. Það er nauðsynlegt til að tryggja að glerkúlan í rörlykjinni hafi nægilegt rými til að endurblanda insúlínið.

Ef stimpillinn fer niður fyrir hvíta strikið skal skipta um insúlínrörlykju og setja nýja í, sjá *blaðsíður 24-25*.



## 6 Ný nál sett á pennann



- Taktu nýja nál og fjarlægðu pappírslipann.
- Þrýstu nálinni **beint** á pennann. **Snúðu þar til hún situr þétt.**

- Dragðu af ytri nálarhettuna og geymdu hana. Hana skal nota síðar eftir inndælingu, þegar fjarlægja skal notaða nál á öruggan hátt.



**Notaðu alltaf nýja nál við hverja inndælingu.** Það dregur úr hættunni á stífluðum nálum, mengun, sýkingum og ónákvæmri skömmtun.

**Notaðu aldrei bogna eða skemmda nál.**

**Ekki setja nýja nál** á pennann fyrir en þú ert tilbúin(n) að gefa næstu inndælingu.

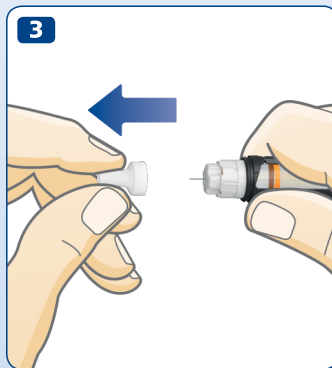
- Fjarlægðu innri nálarhettuna og fargaðu henni. Hugsanlegt er að dropi af insúlíni sjáist á nálaroddinum. Það er eðlilegt **en engu að síður skal prófa insúlínflæðið.**



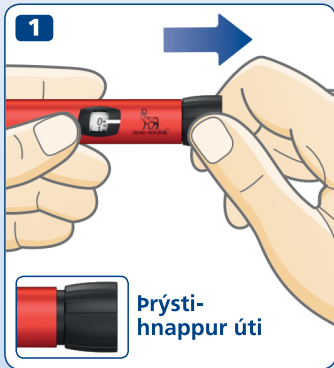
Tvær hettur eru á nálinni. Þú verður að fjarlægja báðar hettur. Ef þú gleymir að fjarlægja báðar hettur mun ekkert insúlín dælast inn og blóðsykurinn getur orðið of hár.



NovoPen Echo® Plus er hannaður til notkunar með Penfill® 3 ml rörykju og NovoFine® Plus, NovoFine® eða NovoTwist® einnota nálum, allt að 8 mm að lengd.



## 8 ALLTAF skal prófa insúlínflæðið fyrir inndælingu



**Prófaðu ALLTAF insúlínflæðið fyrir inndælingu.** Haltu áfram að prófa þar til buna af insúlíni kemur frá nálaroddinum. Þetta tryggir að holrúm eða loftbólur hafa verið fjarlægðar og að insúlín nær í gegnum nálina.

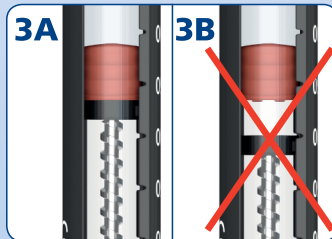
- Dragðu út þrýstihnappinn, ef hann er ekki þegar úti.
- Snúðu þrýstihnappinum og veldu **2 einingar**.

- **Ýttu þrýstihnappinum niður** þar til skammtateljarinn sýnir „0“. „0“ á að vera til móts við skammtavísinn.
- Athugaðu hvort buna af **insúlíni komi** frá nálaroddinum.

**Ef ekkert insúlín kemur** skaltu endurtaka skref 1-3 þar til buna af insúlíni kemur frá nálaroddinum.

Ef ekkert insúlín kemur í ljós eftir nokkrar tilraunir skaltu athuga í insúlín glugganum hvort bil sé á milli svarta stimpilsendans og stimpilsins, *sjá mynd 3A og 3B*. Ef þú sérð ekkert bil skaltu skipta um nál og athuga insúlínflæðið aftur.

**Prófun á insúlínflæðinu er lokið þegar þú sérð bunu af insúlíni koma frá nálaroddinum.**

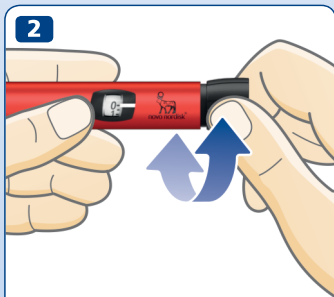


**Ekki reyna inndælingu ef ekkert insúlín kemur í ljós.**

Hugsanlega mun ekkert insúlín verða gefið, þó að skammtateljarinn færirist. Það getur valdið of háum blóðsykri.

**Ef ekkert insúlín kemur í ljós eftir endurtekna prófanir á flæðinu** skaltu ekki nota pennann. Hafðu samband við söluaðila til að fá nýjan penna.

## 10 Skammtur valinn



2,5 einingar  
valdar



12 einingar  
valdar

- Dragðu þrýstihnappinn út, ef hann er ekki þegar úti.
- Vertu viss um að skammtateljarinn sýni „0“ áður en byrjað er.  
„0“ á að vera til móts við skammtavísinn.

- Snúðu þrýstihnappinum til að velja þann skammt sem þarf.  
Snúa má þrýstihnappinum fram og aftur.

**i** Þrýstihnappurinn breytir fjölda eininga. Aðeins skammtateljarinn og skammtavísirinn sýna valinn fjölda eininga í hverjum skammti. Hægt er að velja allt að 30 einingar í skammti. Hálfar einingar eru sýndar sem strik á milli talnanna.



Lítu alltaf í gegnum insúlíngluggann til að **ganga úr skugga um að insúlínið í pennanum líti út eins og það á að gera**. Í fylgiseðlinum með Penfill® 3 ml rörlykju má sjá hvernig insúlínið sem þér er ætlað á að líta út.

**Notið alltaf skammtateljaraðferð og skammtavísinn til að sjá hve margar einingar hafa verið valdar.**

Ekki nota insúlínkvarðann á hylkinu fyrir rörlykjuna. Hann sýnir einungis um það bil hve mikið insúlín er eftir í pennanum.

Ekki telja smellina í pennanum.

Ef stillt er á rangan fjölda eininga og þeim dælt inn mun blóðsykurinn hugsanlega verða of hár eða of lágur.



Ef þú þarft fleiri en 30 einingar getur þú valið að nota annað tæki frá Novo Nordisk til inndælingar á insúlíni með stærri hámarksskammti.

Auðvelt á að vera að snúa þrýstihnaðum. Ekki skal þvinga hann til að snúast.

Þegar færri en 30 einingar eru eftir í pennanum stöðvast skammtateljaraðferð við þann fjölda eininga sem eru eftir í pennanum. *Sjá blaðsíður 22-23* ef þú þarft meira insúlín en eftir er í rörlykjuni.

## 12 Inndæling skammts



Prófaðu ALLTAF insúlínflæðið fyrir inndælingu.

- **Athugaðu nafnið og litinn** á rörlykjunni til að tryggja að hún innihaldi þá gerð af insúlíni sem þú þarft. Ef notuð er röng gerð af insúlíni getur blóðsykurinn hugsanlega orðið of hár eða of lágur.
  - **Vertu viss um að sjá skammteljarann.**
  - **Stingdu nálinni í húðina** eins og lækurinn eða hjúkrunarfræðingur hefur sýnt þér.
  - **Ýttu þrýstihnappinum inn** þar til skammteljarinn sýnir „0“. „0“ verður að standa til móts við skammtavísinn. Þú heyrir e.t.v. smell eða finnur fyrir honum.
  - Eftir að skammteljarinn sýnir „0“ **skaltu láta nálinu vera í húðinni og telja rólega upp að 6.**
- Ef nálin er fjarlægð of snemma gætir þú séð bunu af insúlíni koma frá nálaroddinum. Ef það gerist hefur fullur skammtur ekki verið gefinn og þú skalt athuga blóðsykurinn oftár.



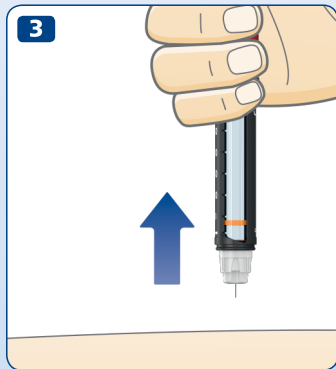
- **Fjarlægðu nálina úr húðinni.**
- **Eftir inndælingu** eru upplýsingar um skammtinn geymdar í skammtaminninu. *Sjá blaðsíður 16-17.*

**!** **Gefðu alltaf skammt með því að ýta þrýstihnappnum inn. Ekki snúa honum.** Ef þrýstihnappnum er snúið er **engu** insúlíni dælt inn.

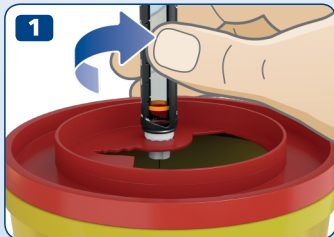
**Notaðu alltaf skammtateljarann til að vita hve mörgum einingum þú hefur dælt inn.** Ekki telja smellina í pennanum. Skammtateljarinn sýnir nákvæman fjölda eininga.

**Ef þrýstihnappurinn stöðvast** áður en skammtateljarinn sýnir „0“ er nálin hugsanlega stífluð. Snúðu skammtateljaranum aftur á „0“ og skiptu yfir í nýja nál. Prófaðu insúlínflæðið og dældu inn fullum skammti.

- i** Hugsanlega kemur dropi af insúlíni í ljós á nálaroddinum eftir inndælingu. Það er eðlilegt og hefur ekki áhrif á skammtinn. Venjuleg notkun á tækinu **getur leitt til viðbragða á stungustað.** Leitaðu til læknisins eða hjúkrunarfræðings ef þú ert í vafa.



## 14 Eftir inndælingu



- Fjarlægðu nálina strax með því að skrúfa hana af í ílát fyrir oddhvassa hluti.

- Ef þú ert ekki með ílát fyrir oddhvassa hluti skaltu nota aðra höndina til að setja nálarhettuna aftur á nálina. **Settu nálaroddinn inn í ytri nálarhettuna** og láttu pennann liggja á sléttu yfirborði, án þess að snerta nálina.

- Ekki hreyfa við ytri nálarhettunni fyrr en hún hylur nálina.
- Þegar hún hylur nálina er **ytri nálarhettunni þrýst varlega alveg á.**



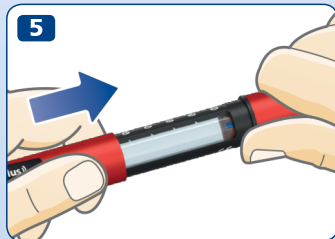
**Aldrei reyna að setja innri nálarhettuna á nálina aftur.**  
Þú gætir stungið þig á nálinni.

- Haltu um svarta hylkið fyrir rörlykjuna og skrúfaðu nálina af. Fargaðu henni varlega eins og læknirinn eða hjúkrunarfræðingurinn hafa sagt þér.

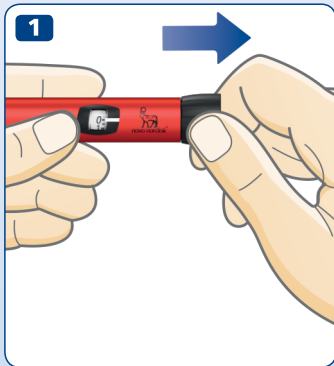
- **Settu pennahettuna aftur á pennann** eftir hverja notkun til að verja insúlínið gegn ljósi.
- Geymdu pennann vel. Penninn á að vera þar sem aðrir **hvorki ná til né sjá, sérstaklega börn, sjá upplýsingar á blaðsíðu 29 um hvernig á að geyma pennann.**

**!** **Haltu alltaf um svarta hylkið fyrir rörlykjuna þegar þú skrúfar nálina af.** Annars gætir þú skrúfað pennann í sundur. Ef það gerist skaltu skrúfa pennann saman aftur. Skiptu um nál og prófaðu insúlínflæðið aftur fyrir næstu inndælingu til að tryggja að þú fái fullan skammt.

**Fjarlægðu alltaf og fargaðu notuðum nálum frá pennanum á öruggan hátt, til dæmis í ílát fyrir oddhvassa hluti, eins og læknirinn eða hjúkrunarfræðingurinn hafa sagt.** Það minnkar hættuna á stífluðum nálum, mengun, sýkingu og ónákvæmri skömmtun. Ekki geyma pennann með nálinni á.



## 16 Hvernig síðasti skammtur er athugaður



- Vertu viss um að skammtateljarinn sýni „0“ áður en þú byrjar. „0“ verður að standa til móts við skammtavísinn.
- Dragðu þrýstihnappinn út og ýttu honum aftur inn. Ekki snúa þrýstihnappnum.

**Núna sýnir skjárinn upplýsingar um síðasta skammt.** Það slokknar á skjánum eftir 15 sekúndur.

- i** Ekki snúa þrýstihnappnum þegar þú athugar síðasta skammt. Ef þú snýrð honum og ýtir á hann glatast upplýsingarnar um síðasta skammt. Ef þú óvart snýrð þrýstihnappnum skaltu snúa honum aftur á „0“, áður en þú ýtir honum inn. Þá glatast **ekki** upplýsingarnar um síðasta skammt.

# Hvað sést á skjá skammtaminnisins?

17

- Fjöldi eininga sem síðast var dælt inn.
- Tími sem liðinn er frá síðustu inndælingu (klst:mínútur:sekúndur).

Til hægri eru þrjú dæmi sýnd.

- **Skjárinn sýnir eingöngu upplýsingar um síðustu inndælingu eða prófun á insúlínflæði.** Það þýðir að prófun á insúlínflæði skrifar yfir upplýsingar frá síðustu inndælingu.

Skammtaminnið í þessum geymir upplýsingar um þínar inndælingar síðustu þrjú mánuðina. *Sjá blaðsíður 18-19* um hvernig á að nota upplýsingarnar til að halda persónulega skrá yfir inndælingar.



Skammtaminnið segir **ekki til um** hve mikið insúlín þú þarft við næstu inndælingu. Ef þú ert í vafa um hve mikið insúlín þú þarft, skaltu athuga blóðsykursmagn hjá þér. Annars áttu það á hættu að fá of mikið eða of lítið insúlín.

Ef þig grunar að skammtaminnið sýni rangar upplýsingar, til dæmis ef þú hefur meðhöndlað pennann á annan hátt en þú ætlaðir, skaltu alltaf mæla blóðsykurinn áður en þú velur skammt fyrir næstu inndælingu.

1



5,5 einingum dælt inn fyrir 3 klst., 45 mínútum og 10 sekúndum síðan

2



10 einingum dælt inn fyrir 35 mínútum og 50 sekúndum síðan

3



8,5 einingum dælt inn fyrir 36 klst., 45 mínútum og 18 sekúndum síðan

## 18 Hvernig persónuleg skrá yfir inndælingar er haldin

Skammtaminnið í þennanum má tengja nándarmælingum (NFC, near field communication). **Ef þú ert með snjallsíma, spjaldtölvu, tölvu, blóðsykursmæli eða annað tæki sem styður einnig NFC** getur þú fært þínar upplýsingar um inndælingar úr þennanum yfir í tækið til að halda þína eigin skrá yfir inndælingar. Þú þarft einungis að ganga úr skugga um að tækið hafi app (smáforrit) sem hentar eða annan hugbúnað sem getur lesið og sýnt upplýsingar um inndælingarnar.

### 1 Athugaðu hvort tækið geti tekið við nándarmælingum (NFC).

Athugaðu notkunarleiðbeiningar fyrir tækið til að kanna hvort tækið taki við NFC og nákvæmlega hvar NFC er staðsett í tækinu.

### 2 Athugaðu hvort tækið sé með „app“ (smáforrit) eða annan hugbúnað til að lesa upplýsingar um inndælingar þínar.

Ef tækið er ekki með smáforrit eða annan hugbúnað sem hentar getur þú fundið það og hlaðið niður eða haft samband við fulltrúa Novo Nordisk til að fá upplýsingar.

### 3 Athugaðu smáforritið eða annan hugbúnað til að kanna:

- hvernig skal undirbúa tækið til að taka við upplýsingunum.
- hvernig sýna á upplýsingar um inndælingar.



#### 4 Upplýsingar um inndælingar fluttar yfir í tækið.

- **Haltu** skammtaminni pennans beint að NFC svæðinu á tækinu.
- **Bíddu** á meðan upplýsingar síðustu inndælinga hafa sjálfkrafa verið fluttar yfir í tækið.



Penninn er með sérstakt auðkenni sem er staðsett á þrýstihnappnum eins og sýnt er.

Þegar inndælingaskrá þín sést á tækinu er auðkenni pennans tengt upplýsingum þínum um inndælingar.

Ef þú notar mismunandi penna fyrir mismunandi gerðir af insúlíni skaltu athuga auðkenni pennans. Það sýnir frá hvaða penna upplýsingarnar um inndælingar koma.

## 20 Hvernig athugað er hve mikið insúlín er eftir



Skammtateljarinn sýnir nákvæmlega hve mikið insúlín er eftir í rörlýkjunni, þegar færri en 30 einingar eru eftir.

- Snúðu þrýstihnappnum þar til hann stöðvast.
- Athugaðu skammtateljarann:
  - Ef hann sýnir „30“: **30 einingar eða fleiri** eru eftir í rörlýkjunni.
  - Ef hann sýnir lægri tölu en „30“: **Þá sést sá fjöldi eininga sem eftir er** í rörlýkjunni.
- Snúðu þrýstihnappinum til baka þar til skammtateljarinn sýnir „0“.



- Notaðu **insúlínkvarðann** til að sjá hve mikið insúlín er **um það bil** eftir í insúlínrörlykjunni.



- **i** Ef þú þarft meira insúlín en eftir er í rörlykjunni skaltu taka fullan skammt úr nýrri rörlykju, *sjá blaðsíðu 22*.

## 22 Ef þú þarft meira insúlín en eftir er í rörlykjunni



Ef þú þarft meira insúlín en eftir er í rörlykjunni **skaltu taka fullan skammt úr nýrri rörlykju.**

- Fjarlægðu nálina. Snúðu hylkinu fyrir rörlykjuna af og fargaðu notuðu rörlykjunni.
- Settu nýja rörlykju í, *sjá blaðsíður 2-4.*

- Tengdu nýja nál og **prófaðu insúlínflæðið**, *sjá blaðsíður 6-9.*

- Veldu og dældu inn **fullum skammti með nýju rörlykjunni**, *sjá blaðsíður 10-13.*



**Aðeins ef þú hefur fengið þjálfun eða ráðleggingar frá læknum eða hjúkrunarfræðingi** máttu skipta skammtinum á milli tveggja rörlykja.

Ef þú verður annars hugar, reiknar skakkt út eða gleymir að prófa insúlínflæðið getur þú í það skiptið fengið of litinn eða of stóran skammt sem gæti leitt til þess að blóðsykurinn verði of hár eða of lágur.

**Ef þér líður illa** eftir að hafa skipt skammti skaltu mæla blóðsykurinn og/eða hafa samband við lækinn eða hjúkrunarfræðing.

Ef þú skiptir skammtinum:

- 1** **Prófaðu insúlínflæðið.**
- 2** Athugaðu nákvæmlega hve mikið insúlín er eftir og skrifaðu það hjá þér. Snúðu þrýstihnappnum þar til hann stöðvast. Skammtateljarinn sýnir þá fjölda eininga sem eftir eru í rörlykjuni.
- 3** Dældu inn öllu insúlíninu sem er eftir í rörlykjuni.
- 4** Reiknaðu út hve margar einingar þú þarft í viðbót til að fá fullan skammt.
- 5** Fjarlægðu notuðu nálina og rörlykjuna.
- 6** Settu nýja rörlykju í og undirbúðu hana til inndælingar.
- 7** Settu nýja nál á pennann og **prófaðu insúlínflæðið.**
- 8** Veldu afganginn af skammtinum og dældu honum inn með nýju rörlykjuni.



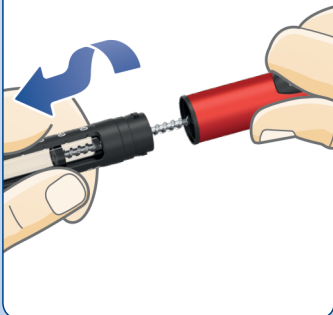
Ef þú skiptir skammtinum og gefur tvær inndælingar mun skammtaminnið aðeins geyma upplýsingar um seinni inndælinguna.

## 24 Hvernig skipt er um notaða insúlínrörlykju

1



2

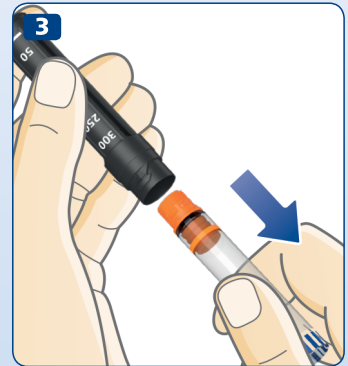


- Fjarlægðu nálinu af pennanum og fargaðu henni, ef hún er enn á pennanum, *sjá blaðsíður 14-15*.

- Snúðu hylkinu fyrir rörlykjuna af.

**i** Þegar þú snýrð af hylkinu fyrir rörlykjuna mun stimpilsstöngin standa út úr pennanum. Hún getur færst til af sjálfu sér. Þrýstu henni aftur inn eins og *sýnt er á blaðsíðu 2*.

- Hallaðu hylkinu fyrir rörlykjuna og **láttu rörlykjuna renna út.** Fargaðu henni eins og lækurinn eða hjúkrunarfræðingur hefur sagt fyrir um.
- Þrýstu stimpilsstönginni aftur inn. **Settu síðan nýja rörlykju í** og snúðu hylkinu fyrir rörlykjuna aftur á pennann. Settu nýja nál á og prófaðu insúlínflæðið, *sjá blaðsíður 6-9.*





### Villuskilaboð

#### Síðasta inndæling ekki skráð í skammtaminnið

Ef þú sérð þessi skilaboð hefur þú fengið insúlínið sem þú dældir síðast inn en skammtaminnið hefur ekki skráð inndælinguna.

#### Hvað skal gera?

Penninn dælir enn insúlíni. Ef þú manst ekki hversu miklu og hvenær þú dældir síðast inn insúlíni skaltu mæla blóðsykurinn oftar en einu sinni áður en þú dælir meiri insúlíni inn.

Venjulega byrjar skammtaminnið að virka aftur eftir næstu inndælingu. Ef ekki, hafðu þá samband við söluaðila til að fá nýjan penna.

Rafhlaðan virkar ennþá.



### „End“ birtist á skjánum

#### Penninn nálgast fyrningu

Rafhlaðan fer að verða tóm og skammtaminnið nálgast fyrningu.

#### Hvað skal gera?

Hafðu samband við söluaðilann til að fá nýjan penna. Þú getur áfram notað pennann til inndælingar á insúlíni þar til þú færð nýjan.

Skammtaminnið virkar en nálgast fyrningu. Að loknum líftíma pennans verður skjárinn auður.

Endingartími pennans er fjögur til fimm ár. Sjá upplýsingar um ábyrgð á *blaðsíðu 30*.



### Auður skjár

#### Skammtaminnið er óvirkt eða rafhlaðan tóm

Skammtaminnið hefur ekki verið virkjað eða rafhlaðan er tóm.

#### Hvað skal gera?

Gakktu úr skugga um að skammtaminnið hafi verið virkjað. Skammtaminnið virkjast þegar þú notar NovoPen Echo® Plus í fyrsta skipti.

Ef þú hefur notað NovoPen Echo® Plus til inndælingar: Dragðu þrýstihnappinn út og þrýstu honum síðan inn aftur til að sjá upplýsingar um síðustu inndælingu. Ef skjárinn sýnir ekkert eftir það er rafhlaðan tóm.

Hafðu samband við söluaðilann til að fá nýjan penna. Þú getur áfram notað pennann til inndælingar á insúlíni þar til þú færð nýjan. Sjá upplýsingar um ábyrgð á *blaðsíðu 30*.

## 28 Hvernig hugsa skal um pennann

### Umhirða

- **Notaðu NovoPen Echo® Plus aðeins** eins og lýst er í þessum leiðbeiningum.
- **Þú mátt ekki missa pennann** eða reka hann í hart yfirborð. Ef þú missir hann eða grunar að hann sé bilaður skaltu athuga hvort insúlínörlykjan hafi skemmst, t.d. sprungið. Skiptu um örlykju og settu nýja í ef þú telur það nauðsynlegt.
- **Haltu pennanum frá** beinu sólarljósi, ryki, óhreinindum, vökva og háum hita.
- **Ekki reyna að gera við pennann** eða taka hann í sundur.
- Penninn er með innbyggða litíum-rafhlöðu. Af öryggisástæðum er ekki hægt að skipta um hana. Þegar rafhlaðan er tóm skaltu hafa samband við söluaðilann til að fá nýjan penna. Þú getur áfram notað pennann til inndælingar á insúlíni án þess að nota skammtaminnið.



Líftími rafhlöðunnar er fjögur til fimm ár ef fyrsta notkun hans er fyrir dagsetninguna sem prentuð er við hliðina á þessu merki á ytri umbúðunum.

### Prif

- **Aðeins má þrifa pennann** með rökum klúti sem aðeins er vættur með **mildu hreinsiefni**.
- **Þú mátt ekki þvo pennann, leggja hann í vatn eða smyrja hann.** Ekki nota efni sem innihalda bleikiefni, svo sem klór, jód eða etanól til að þrifa pennann. Það getur skemmt hann.
- Ef insúlín lendir á pennanum **skaltu þrifa það áður en það þornar** með rökum klúti sem er aðeins vættur með mildu hreinsiefni.



Verður að geyma á þurrum stað.



## Geymsla

- Sjá upplýsingar um geymsluskilyrði í fylgiseðli sem fylgir með Penfill® 3 ml rörlykju pakkningunni ef penninn er geymdur með Penfill® 3 ml rörlykju.
- Geymdu pennann við stofuhita ef hann er ekki með insúlínrörlykju.
- **Ekki geyma pennann með nálinni á.**
- **Penninn má ekki frjósa** eða vera geymdur í kæli við hliðina á kælieiningu.
- **Geymdu insúlínrörlykjuna** eins og getið er um í fylgiseðlinum með Penfill® 3 ml rörlykjum. Þar getur þú einnig séð upplýsingar um fyrningardagsetningu. Fyrningardagsetningin sem prentuð er á rörlykjuna gildir fyrir ónotaðar rörlykjur í kælikáp. Notaðu aldrei rörlykju eftir að fyrningardagsetningin á rörlykjunni eða á pakkanum er liðin.

## Förgun

- **Ekki má farga pennanum** með heimilissorpi.
- **Fylgdu ráðleggingum læknisins, hjúkrunarfræðings, lyfjafræðings eða yfirvalda um förgun pennans.** Hafðu umhverfið í huga þegar þú fargar pennanum. Hann inniheldur litíum-rafhlöðu, rafhluta og endurunnið efni. Fjarlægðu einnig nálina og insúlínrörlykjuna áður en þú fargar pennanum.
- Umbúðirnar má endurvinna.



Farga skal raftækjum aðskildum frá öðrum úrgangi.

## Ábyrgð

Ábyrgðartími NovoPen Echo® Plus er 3 ár, sem nær einnig til skammtaminnisins.

Ef þú kemst að því að NovoPen Echo® Plus er bilaður mun Novo Nordisk láta þig hafa nýjan. Skilaðu honum til söluaðilans til rannsóknar innan þriggja ára frá því að þú fékkst hann. Sendu kvittunina með frá því að þú fékkst NovoPen Echo® Plus pennann.

Ef grunur leikur á að alvarlegt atvik (aukaverkun) hafi átt sér stað meðan á notkun NovoPen Echo® Plus stendur, skal tilkynna það til Lyfjastofnunar, [www.lyfjastofnun.is](http://www.lyfjastofnun.is).

Framleiðandinn tekur ekki á sig ábyrgð á bilunum á NovoPen Echo® Plus pennanum, ef þessum leiðbeiningum hefur ekki verið fylgt. Ef þér finnst upplýsingarnar sem fylgja með þessum notkunarleiðbeiningum vera rangar skaltu hafa samband við söluaðilann til að greiða úr vandamálinu.

Ef þú þarft að nota lotunúmer pennans er það að finna á þrýstihnaðnum eins og lýst er á myndinni á innri síðu kápunnar.

NovoPen Echo®, Penfill®, NovoFine® og NovoTwist® eru skrásett vörumerki í eigu Novo Nordisk A/S, Danmörku.

N Mark er vörumerki eða skrásett vörumerki NFC Forum, Inc. í Bandaríkjunum og í öðrum löndum.

## Tæknilegar upplýsingar

Novo Nordisk A/S lýsir því hér með yfir að gerð NovoPen Echo® Plus fyrir útvarpsbylgjur er í samræmi við tilskipun Evrópusambandsins 2014/53/EU. Heildartexta EU-tilskipunar má finna á eftirfarandi vefslóð:  
<http://bit.ly/NovoPenEchoPlus>

NovoPen Echo® Plus uppfyllir sértæk fráviksmörk um skammtanákvæmni samkvæmt staðlinum ISO 11608-1. Pen-Injectors for Medical Use, Part 1: Requirements and test methods.

## Geymsla og notkunarskilyrði

Án insúlínrörlykju:

- Hitastig: 5 °C til 40 °C
- Rakastig: 15% RH til 93% RH
- Loftþrýstingur: 700 hPa til 1060 hPa.

Með insúlínrörlykju:

Sjá leiðbeiningar í fylgiseðli með Penfill® 3 ml rörlykju sem fylgir með pakkningu Penfill® 3 ml rörlykju.

## Notkunarháttur

Til samfelldrar notkunar.

### Vörn gegn innstreymi

NovoPen Echo® Plus er merktur með IP50, þar sem:

- 5 þýðir vörn gegn skaðlegu magni af ryki.
- 0 þýðir að tækið er ekki varið gegn innstreymi vökva.



### Vörn gegn raflosti

Gerð: Internally Powered ME Equipment.  
Stig: Type BF Applied Part.

### Rafsegulssamhæfni

Þó að penninn sé hannaður með vörn gegn skaðlegum truflunum við heimilisaðstæður þá gefur NovoPen Echo® Plus frá sér, notar og getur geislað orku á tíðni útvarpsbylgja (RF). Því getur orðið truflun við vissar aðstæður. Inndælingunum er ekki stjórnað með rafeindatækni og skammtanákvæmni verður því ekki fyrir truflunum frá rafsegulsviði.





CE  
0123

Útgáfudagsetning: 2021/05

© 2019  
novonordisk.com

Framleiðandi:  
Novo Nordisk (China)  
Pharmaceuticals Co. Ltd.  
99 Nanhai Road, TEDA  
300457 Tianjin, Kína

Fyrir:  
Novo Nordisk A/S  
Novo Allé  
DK-2880 Bagsværd, Danmörk



8-4261-41-040-2

  
novo nordisk®