

NovoPen Echo® Bedienungsanleitung

Bitte lesen Sie diese Bedienungsanleitung sorgfältig durch, bevor Sie Ihren NovoPen Echo® zum ersten Mal zur Insulininjektion benutzen.

Eine Kurzanleitung finden Sie am Ende dieser Bedienungsanleitung.



Inhaltsverzeichnis

Übersicht über die Teile des Pens Umschlaginnenseite

Einleitung Umschlaginnenseite

Wichtige Hinweise 1

Vorbereiten des Pens für eine Injektion

Einsetzen einer Insulinpatrone 2
Bei Verwendung einer Insulinsuspension (trübes Insulin)....5
Aufsetzen einer neuen Injektionsnadel 6
Überprüfen Sie **IMMER** den Insulinfluss, bevor Sie injizieren 8
Einstellen Ihrer Dosis 10

Injizieren Ihrer Dosis 12

Nach Ihrer Injektion 14

Verwendung des Displays

Wie funktioniert das Display?..... 16
Ablesen des Displays 17
Überprüfen Ihrer letzten Dosis..... 18
Überprüfung, wie viel Insulin noch vorhanden ist 19

Wenn Sie mehr Insulin benötigen, als in der Patrone verblieben ist..... 20

Austausch einer benutzten Insulinpatrone 22

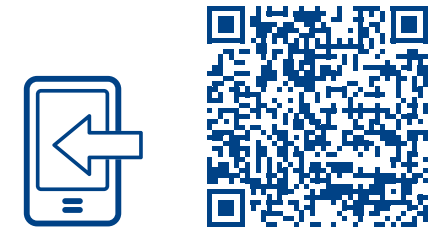
Besondere Display-Anzeigen 24

Pflege Ihres Pens 26

Pflege 26
Reinigung 26
Aufbewahrung 27
Entsorgung 27

Garantie 28

Technische Informationen 28



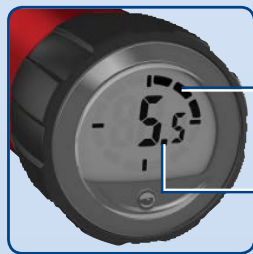
Weitere Information erhalten Sie unter www.novotraining.com/novopenecho/ge01

NovoPen Echo®

Pen



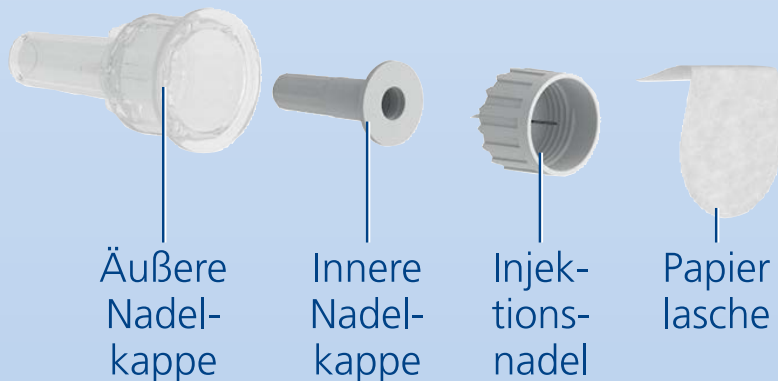
Display



Anzahl der vergangenen Stunden seit der letzten Injektion

Anzahl der zuletzt injizierten Einheiten

Einweg-Injektionsnadel (Beispiel)



Insulinpatrone (3 ml Penfill® Patrone)



Einleitung

Vielen Dank, dass Sie sich für NovoPen Echo® entschieden haben. NovoPen Echo® ist ein wiederverwendbarer Insulin-Pen mit einer Dosis-Memoryfunktion.

Lesen Sie diese Bedienungsanleitung vor dem Gebrauch Ihres Pens sorgfältig durch – auch wenn Sie NovoPen Echo® oder ähnliche Injektionsgeräte von Novo Nordisk zuvor schon verwendet haben. Sie enthält alles, was Sie über Ihren Pen wissen müssen und wie er anzuwenden ist.

NovoPen Echo® ist ein wiederverwendbarer Injektionspen, der für die Selbstinjektion von Insulin durch einen einzelnen Diabetespatienten entwickelt wurde. Der Injektionspen wird mit 3 ml Penfill® Insulinpatronen von Novo Nordisk und Einweg-Injektionsnadeln (nicht enthalten) verwendet. Der Injektionspen ermöglicht dem Anwender, benötigte Dosierungen zwischen 0,5 und 30 Einheiten in Schritten von 0,5 Einheiten einzustellen.

Der Pen verfügt über ein Display, das Ihnen hilft, sich an Ihre zuletzt injizierte Anzahl von Einheiten und die seitdem vergangene Zeit zu erinnern.

Der Pen ist wiederverwendbar. Wenn Sie das Insulin in der Patrone aufgebraucht haben, ersetzen Sie diese einfach durch eine neue.

Der Pen ist in rot oder blau erhältlich.

Denken Sie immer daran, vor jeder Injektion den Namen und die Farbe der Patrone zu überprüfen, um sicherzustellen, dass sie den richtigen Insulintyp enthält.

Wenn Sie Ihr Insulin verwechseln, kann dies schwerwiegende gesundheitliche Folgen haben. Falls Sie zwei Insulintypen verwenden, wird daher empfohlen, mit Ihrem Arzt zu besprechen, wie Sie Verwechslungen vermeiden können.

Über diese Bedienungsanleitung:

In dieser Anleitung wird die Verwendung Ihres Pens Schritt für Schritt erläutert. Wichtige Hinweise und zusätzliche Informationen werden deutlich mit den unten stehenden Symbolen kenntlich gemacht:



Wichtige Hinweise

Achten Sie besonders auf diese Hinweise, da sie für eine sichere Verwendung des Pens wichtig sind.

Wenn Sie die Anweisungen nicht sorgfältig befolgen, könnten Sie zu wenig, zu viel oder überhaupt kein Insulin injizieren.

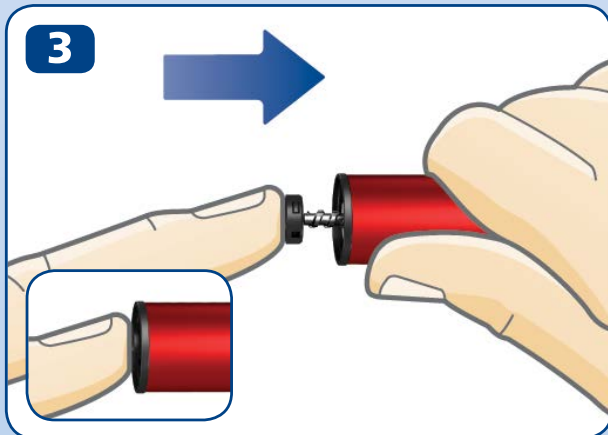
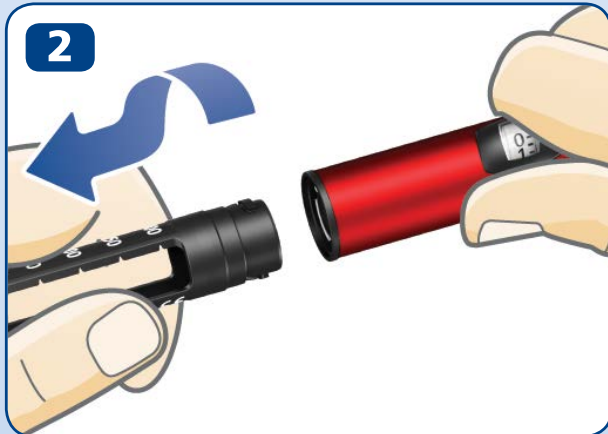
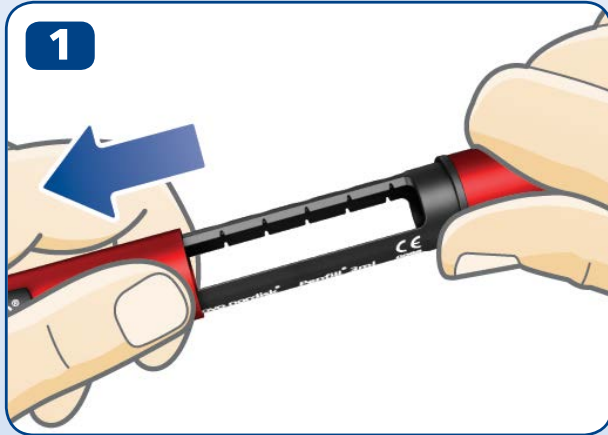


Zusätzliche Informationen

Wichtige Hinweise

- **Verwenden Sie NovoPen Echo® nicht ohne eine angemessene Schulung** durch Ihren Arzt oder das medizinische Fachpersonal. Machen Sie sich erst mit der Pen-Injektion vertraut, bevor Sie Ihre Behandlung damit beginnen. Frischen Sie Ihre Kenntnisse jederzeit auf, indem Sie sich das Trainingsvideo online auf www.novotraining.com/novopenecho/ge01 anschauen.
- **Wenn Sie blind sind oder schwere Sehstörungen haben, sollten Sie NovoPen Echo® nicht ohne fremde Hilfe verwenden.** Lassen Sie sich von einer Person mit gutem Sehvermögen, die in der Verwendung von NovoPen Echo® geschult ist, helfen.
- **Überprüfen Sie IMMER vor jeder Injektion den Insulinfluss.** Verwenden Sie den Pen nicht, wenn an der Nadelspitze beim Überprüfen des Insulinflusses kein Insulin austritt. Wenn Sie den Insulinfluss nicht überprüfen, könnten Sie zu wenig oder überhaupt kein Insulin injizieren.
- **Sollte Ihnen Ihr Pen heruntergefallen sein,** überprüfen Sie die Insulinpatrone auf Schäden, z. B. Risse. Ersetzen Sie die Patrone, falls notwendig, durch eine neue.
- **Sollten Sie Ihren Pen versehentlich zwischen den Injektionen auseinandergedreht haben,** ist es wichtig, vor der nächsten Injektion den Insulinfluss zu überprüfen. Möglicherweise müssen Sie das mehrmals tun, bevor Insulin an der Nadelspitze austritt. Wenn kein Insulin austritt, könnte es sein, dass Sie überhaupt kein Insulin injizieren.
- **NovoPen Echo® wurde für die Verwendung mit 3 ml Penfill® Patronen und NovoFine® oder NovoTwist® Einweg-Injektionsnadeln mit einer Länge von bis zu 8 mm entwickelt.**
- **Novo Nordisk ist nicht verantwortlich** für Schäden, die dadurch entstehen, dass NovoPen Echo® mit anderen als den oben genannten Produkten verwendet wird.
- **Überprüfen Sie immer die Bezeichnung und die Farbe der Patrone,** um sicherzustellen, dass sie den Insulintyp enthält, den Sie benötigen. Wenn Sie den falschen Insulintyp verwenden, könnten Ihre Blutzuckerwerte zu hoch oder zu niedrig werden.
- **Führen Sie immer einen Ersatzpen,** zusätzliches Insulin des von Ihnen verwendeten Typs sowie neue Injektionsnadeln für den Fall des Verlusts oder der Beschädigung **mit sich.**
- **Teilen Sie niemals Ihren Pen,** Ihre Insulinpatronen und Injektionsnadeln mit anderen Personen. Sie sollten nur von Ihnen verwendet werden.
- **Bewahren Sie Ihren Pen,** Insulinpatronen und Injektionsnadeln **für andere Personen, insbesondere Kinder, unzugänglich auf.**
- **Tragen Sie Ihren Pen immer bei sich.** Lassen Sie ihn nicht im Auto oder an anderen Orten, an denen es zu heiß oder zu kalt werden kann.
- Pflegepersonal sollte **äußerst vorsichtig im Umgang mit benutzten Injektionsnadeln sein,** um das Risiko für Nadelstichverletzungen und Kreuzinfektionen zu verringern.

2 Einsetzen einer Insulinpatrone



- Nehmen Sie die Verschlusskappe ab.

- Drehen Sie die Patronenhalterung ab. Legen Sie sie zur späteren Verwendung zur Seite.

- **Falls die Kolbenstange** aus Ihrem Pen **herausragt, drücken Sie sie** bis zum Anschlag **hinein**.

i Die Kolbenstange und der Kolbenstangenkopf können locker und frei beweglich sein. Das ist normal und hat keinen Einfluss auf die Funktionalität des Pens.

- Nehmen Sie eine neue Insulinpatrone. Halten Sie die schwarze Patronenhalterung und setzen Sie die Patrone mit dem **Gewindeende zuerst** ein – wie in der Abbildung zu sehen. Die Farbe Ihrer Patrone kann sich von der in der Abbildung gezeigten unterscheiden. Dies hängt von dem von Ihnen verwendeten Insulintyp ab.

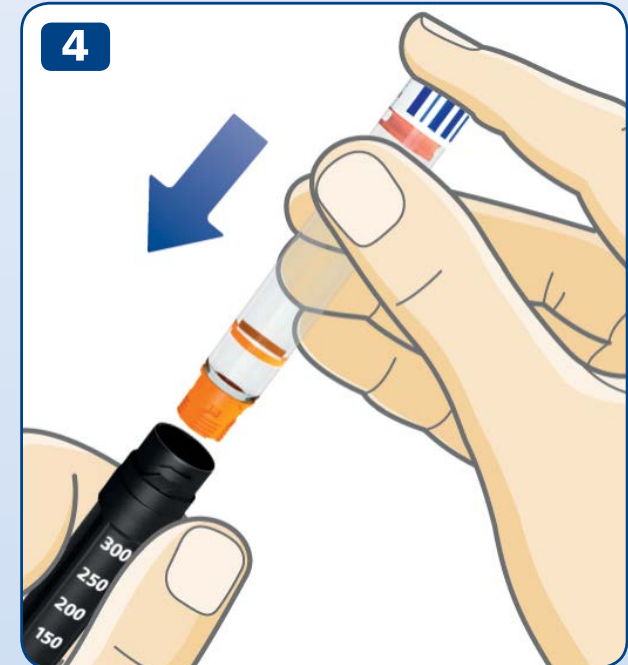


Überprüfen Sie die Bezeichnung und die Farbe der Patrone, um sicher zu gehen, dass sie den von Ihnen benötigten Insulintyp enthält. Wenn Sie den falschen Insulintyp verwenden, könnten Ihre Blutzuckerwerte zu hoch oder zu niedrig werden.

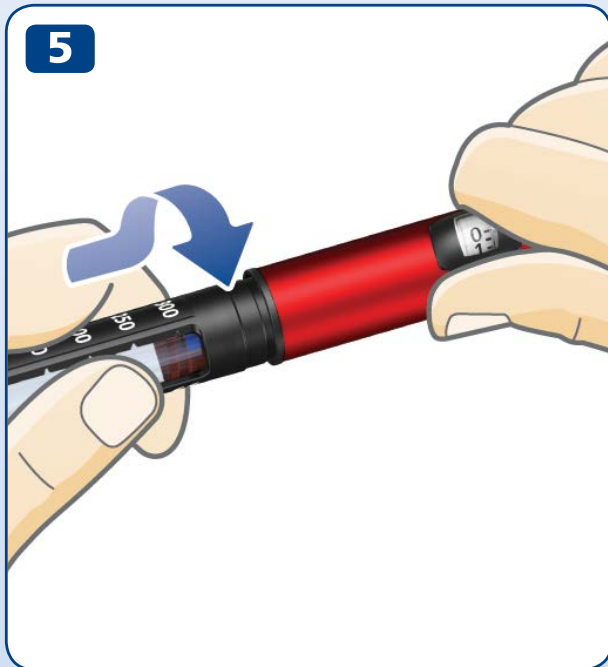
Überprüfen Sie, dass die Patrone nicht beschädigt ist, zum Beispiel durch Risse. Anweisungen dazu finden Sie **in der Packungsbeilage der 3 ml Penfill® Patrone, die der Packung der 3 ml Penfill® Patrone beigelegt ist.**

Überprüfen Sie, dass das Insulin so aussieht, wie es aussehen soll. Angaben dazu, wie Ihr Insulintyp aussehen soll, finden Sie in der Packungsbeilage der 3 ml Penfill® Patrone.

NovoPen Echo® wurde für die Verwendung mit 3 ml Penfill® Patronen und NovoFine® oder NovoTwist® Einweg-Injektionsnadeln mit einer Länge von bis zu 8 mm entwickelt.



4



- Drehen Sie die Patronenhalterung, wie in der Abbildung, auf den Pen, bis Sie **ein Klicken hören oder spüren**.

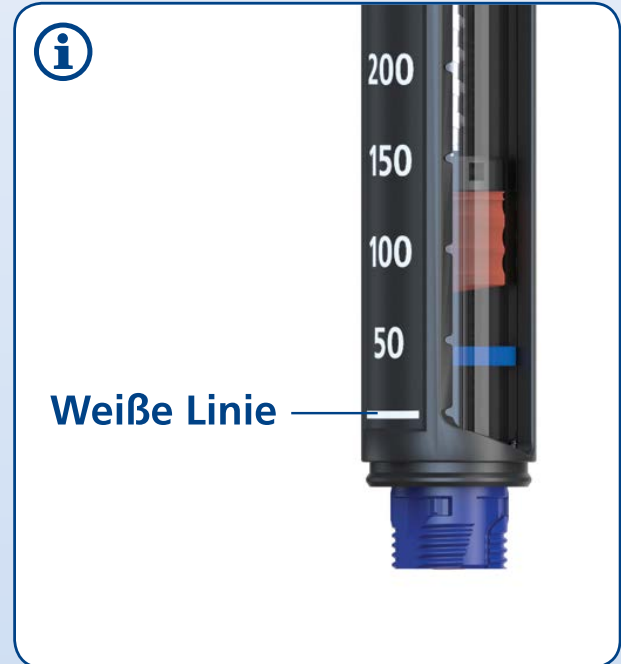
Wenn Sie eine Insulinpatrone mit trübem Insulin (weiße Insulinsuspension) verwenden, **müssen Sie das Insulin kurz vor der Injektion durchmischen (resuspendieren).**

Anweisungen, wie Sie Ihren Insulintyp resuspendieren, finden Sie in der *Packungsbeilage der 3 ml Penfill® Patrone.*

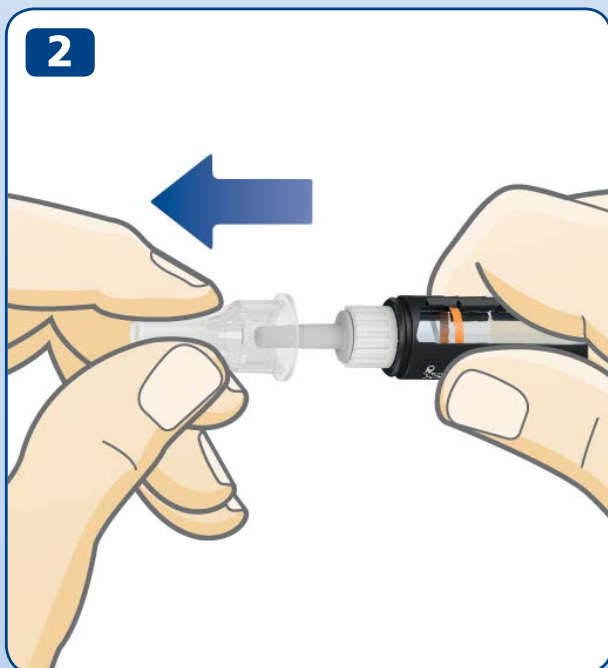
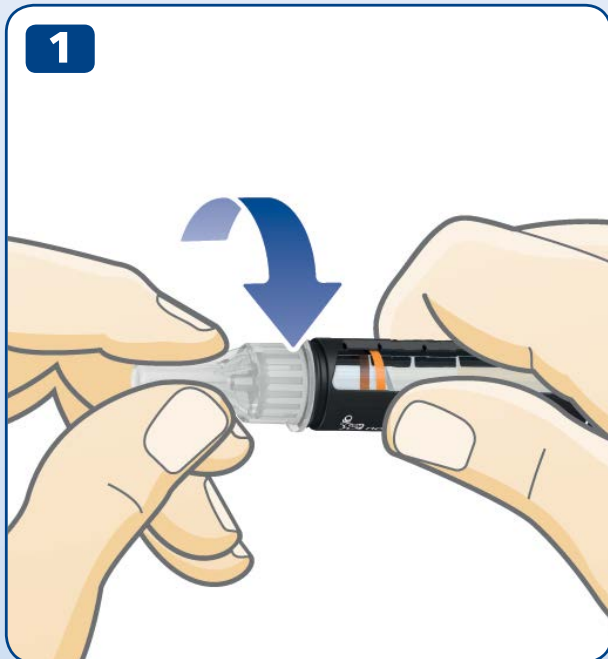
Vergewissern Sie sich, dass in der Patrone genug Raum vorhanden ist, bevor Sie das Insulin durchmischen:

Der Kolben muss **oberhalb der weißen Linie** auf der Patronenhalterung sein, wenn Sie den Pen wie in der Abbildung halten. Dies ist notwendig, damit sich die Glaskugel in der Patrone frei bewegen kann, um das Insulin zu durchmischen.

Wenn sich der Kolben unterhalb der weißen Linie befindet, tauschen Sie die Insulinpatrone gegen eine neue aus, *siehe Seiten 22-23.*



6 Aufsetzen einer neuen Injektionsnadel



- Nehmen Sie eine neue Injektionsnadel und entfernen Sie die Papierlasche.
- Setzen Sie die Injektionsnadel **gerade** auf den Pen. **Drehen Sie sie, bis sie fest sitzt.**

- Ziehen Sie die äußere Nadelkappe ab und bewahren Sie sie auf. Sie benötigen sie nach der Injektion, um die Injektionsnadel sicher vom Pen zu entfernen.



Verwenden Sie für jede Injektion immer eine neue Injektionsnadel. Dies reduziert das Risiko von verstopften Injektionsnadeln, Verunreinigung, Infektion und ungenauer Dosierung.

Verwenden Sie niemals eine verbogene oder beschädigte Injektionsnadel.

Setzen Sie keine neue Injektionsnadel auf Ihren Pen, bis Sie für die nächste Injektion bereit sind.

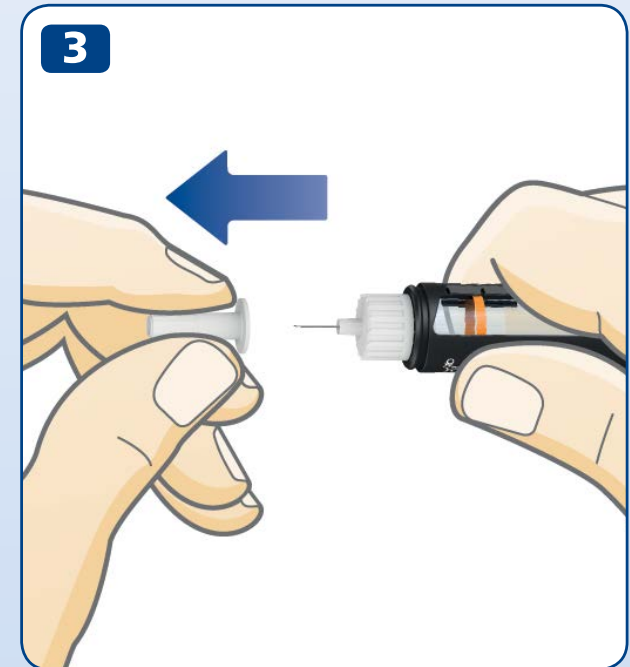
- Ziehen Sie die innere Nadelkappe ab und werfen Sie sie weg. Es ist möglich, dass ein Insulintropfen an der Nadelspitze austritt. Das ist normal, aber Sie müssen **dennoch den Insulinfluss überprüfen**.



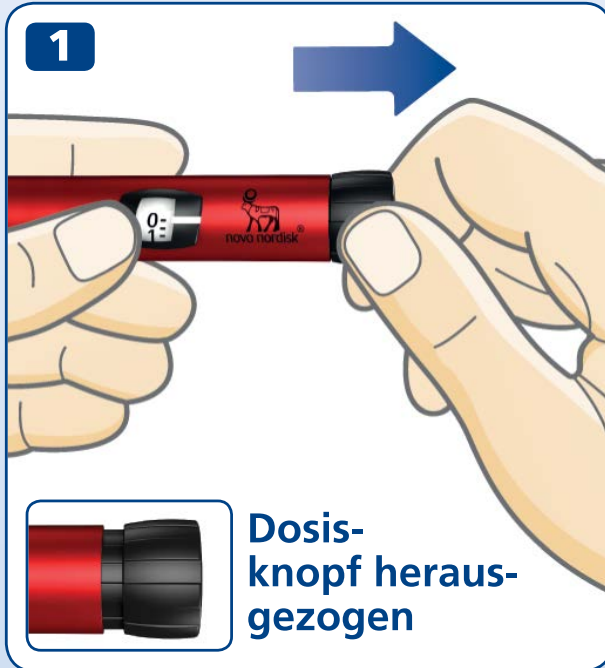
Die Injektionsnadel ist mit zwei Kappen bedeckt. Sie müssen beide Kappen abnehmen.

Wenn Sie vergessen beide Kappen abzunehmen, injizieren Sie kein Insulin und Ihr Blutzuckerspiegel kann anschließend erhöht sein.

i NovoPen Echo® wurde für die Verwendung mit 3 ml Penfill® Patronen und NovoFine® oder NovoTwist® Einweg-Injektionsnadeln mit einer Länge von bis zu 8 mm entwickelt.



8 Überprüfen Sie **IMMER** den Insulinfluss, bevor Sie injizieren



Überprüfen Sie **IMMER den Insulinfluss, bevor Sie injizieren.** Testen Sie so lange, bis Insulin an der Nadelspitze austritt. Auf diese Weise stellen Sie sicher, dass ein möglicher Abstand zwischen dem schwarzen Kolbenstangenkopf und dem orangefarbenen Kolben und Luftblasen beseitigt werden und dass Insulin durch die Injektionsnadel fließen kann.

- **Ziehen Sie den Dosisknopf heraus,** wenn er nicht bereits herausgezogen ist.
- Drehen Sie den Dosisknopf, um **2 Einheiten** einzustellen.

- **Drücken Sie den Dosisknopf**, bis die Dosisanzeige „0“ anzeigt. Die „0“ muss auf einer Linie mit dem Markierungsstrich stehen.
- Überprüfen Sie, dass **Insulin** an der Nadelspitze **austritt**.
Wenn kein Insulin austritt, wiederholen Sie die Schritte 1-3, bis Insulin an der Nadelspitze austritt.

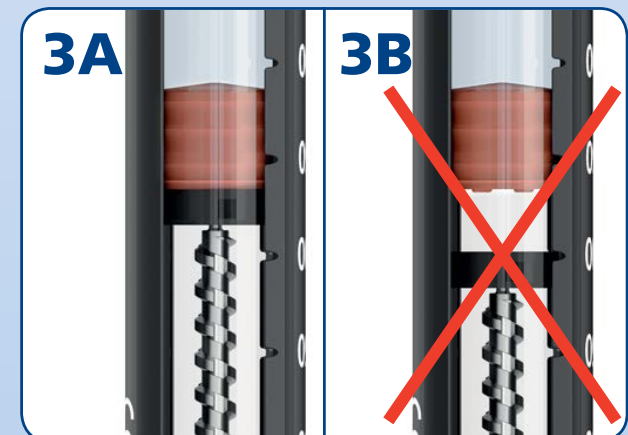
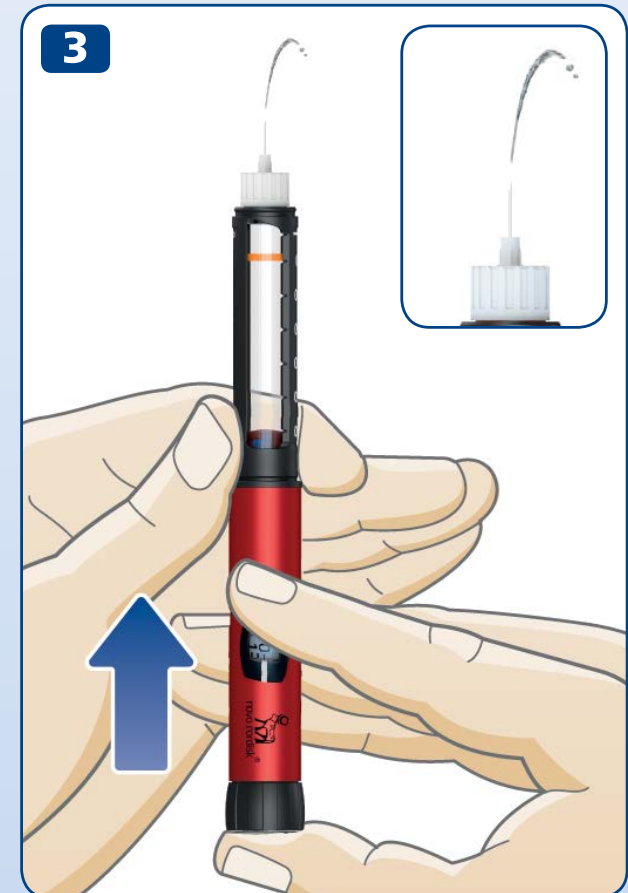
Wenn auch nach mehreren Versuchen kein Insulin austritt, überprüfen Sie im Insulin-Sichtfenster, ob ein Abstand zwischen dem schwarzen Kolbenstangenkopf und dem orangefarbenen Kolben besteht, *siehe Abbildungen 3A und 3B*. Wenn Sie keinen Abstand sehen, wechseln Sie die Injektionsnadel und überprüfen Sie den Insulinfluss erneut.

Das Überprüfen des Insulinflusses ist abgeschlossen, wenn Sie sehen, dass Insulin an der Nadelspitze austritt.

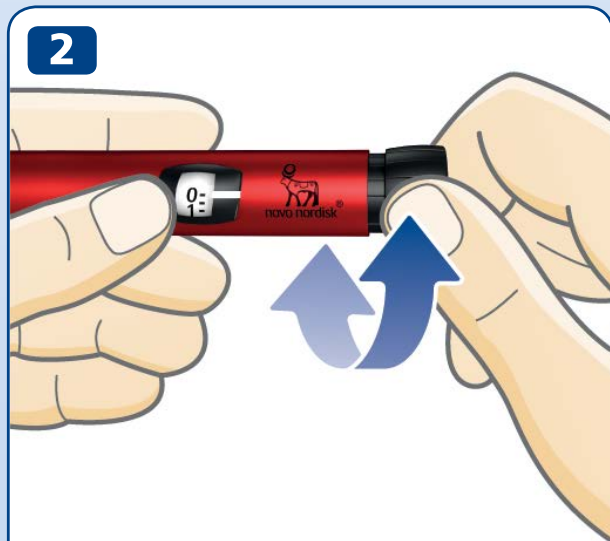
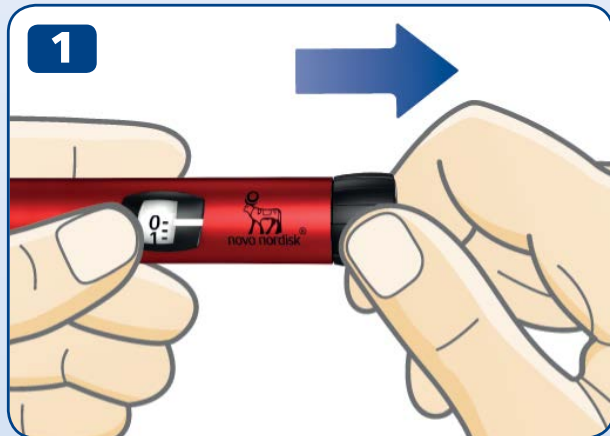


Versuchen Sie nicht zu injizieren, wenn kein Insulin austritt. Es könnte sein, dass Sie kein Insulin erhalten, obwohl sich die Dosisanzeige bewegt. Dies könnte dazu führen, dass Sie zu hohe Blutzuckerwerte (Hyperglykämie) bekommen.

Wenn auch nach wiederholtem Überprüfen des Insulinflusses kein Insulin austritt, verwenden Sie den Pen nicht. Kontaktieren Sie Ihren Apotheker oder Lieferanten, um einen neuen Pen (auf Rezept) zu erhalten.



10 Einstellen Ihrer Dosis



**2,5 Einheiten
eingestellt**



**12 Einheiten
eingestellt**

- **Ziehen Sie den Dosisknopf heraus**, falls er nicht bereits herausgezogen ist.
- **Vergewissern Sie sich, dass die Dosisanzeige „0“ anzeigt, bevor Sie beginnen.** Die „0“ muss in einer Linie mit dem Markierungsstrich stehen.
- **Drehen Sie den Dosisknopf, um die von Ihnen benötigte Dosis einzustellen.** Sie können den Dosisknopf sowohl **vorwärts als auch rückwärts** drehen.



Der Dosisknopf verändert die angezeigte Anzahl der Einheiten. Nur die Dosisanzeige und der Markierungsstrich zeigen an, wie viele Einheiten Sie pro Dosis eingestellt haben. Sie können bis zu 30 Einheiten pro Dosis einstellen.

Halbe Einheiten werden durch Striche zwischen den Zahlen angezeigt.



Schauen Sie immer auf das Insulin-Sichtfenster, um **sicherzustellen, dass das Insulin in Ihrem Pen aussieht, wie es aussehen sollte.**

In der Packungsbeilage der 3 ml Penfill® Patrone können Sie nachlesen, wie Ihr Insulintyp aussehen sollte.

Verwenden Sie immer die Dosisanzeige und den Markierungsstrich, um zu sehen, wie viele Einheiten Sie einstellen.

Verwenden Sie nicht die Insulinskala auf der Patronenhalterung, da sie nur die ungefähre Insulinmenge zeigt, die in Ihrem Pen verblieben ist.

Zählen Sie nicht die Klicks des Pens.

Wenn Sie eine falsche Dosis einstellen und injizieren, können Ihre Blutzuckerwerte zu hoch oder zu niedrig werden.



Wenn Sie mehr als 30 Einheiten benötigen, können Sie sich dafür entscheiden, ein anderes Insulin-Injektionsgerät von Novo Nordisk mit einer höheren Maximaldosierung zu verwenden.

Der Dosisknopf sollte sich leicht drehen lassen. Drehen Sie ihn nicht mit Gewalt.

Wenn Ihr Pen weniger als 30 Einheiten enthält, stoppt die Dosisanzeige bei der Anzahl der noch verbliebenen Einheiten. Wenn Sie mehr Insulin benötigen als in der Patrone verblieben ist, *siehe Seiten 20-21.*

12 Injizieren Ihrer Dosis



Überprüfen Sie IMMER den Insulinfluss, bevor Sie injizieren.

- **Überprüfen Sie die Bezeichnung und die Farbe** der Patrone, um sich zu vergewissern, dass sie den Insulintyp enthält, den Sie benötigen. Wenn Sie den falschen Insulintyp verwenden, können Ihre Blutzuckerwerte zu hoch oder zu niedrig werden.
- **Bringen Sie die Injektionsnadel unter Ihre Haut**, so wie Ihr Arzt oder das medizinische Fachpersonal es Ihnen gezeigt hat.
- **Stellen Sie sicher, dass Sie die Dosisanzeige sehen können.**
- **Drücken Sie den Dosisknopf**, bis die Dosisanzeige „0“ anzeigt. Die „0“ muss in einer Linie mit dem Markierungsstrich stehen. Eventuell hören oder spüren Sie dann einen Klick.
- **Lassen Sie die Injektionsnadel in Ihrer Haut**, nachdem die Dosisanzeige auf „0“ zurückgestellt ist und **zählen Sie langsam bis 6.**

Wenn die Injektionsnadel vorher entfernt wird, könnte es sein, dass ein Strahl Insulin an der Nadelspitze austritt. Wenn das passiert, erhalten Sie nicht die vollständige Dosis und Sie sollten Ihren Blutzuckerspiegel häufiger kontrollieren.

- Ziehen Sie die Injektionsnadel aus Ihrer Haut.



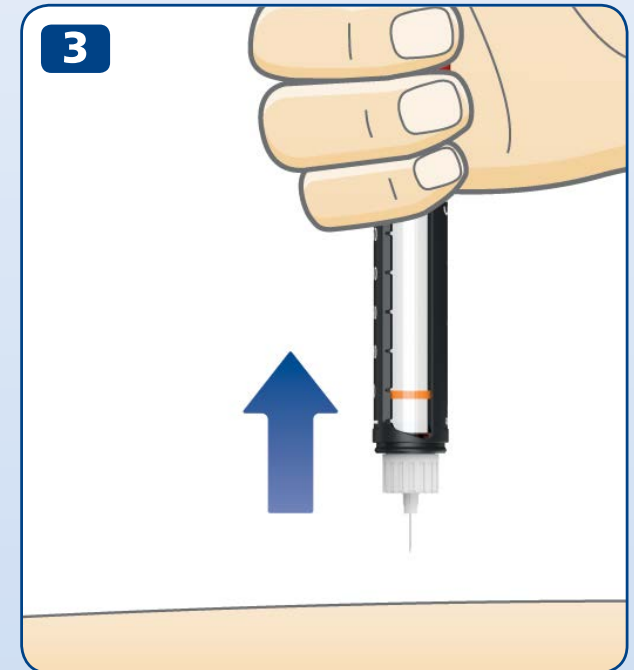
Injizieren Sie immer, indem Sie den Dosisknopf herunterdrücken. Drehen Sie ihn nicht. Durch Drehen des Dosisknopfes wird **kein** Insulin injiziert.

Beobachten Sie immer die Dosisanzeige, um zu wissen, wie viele Einheiten Sie injizieren. Zählen Sie nicht die Anzahl der Klicks des Pens. Die Dosisanzeige zeigt die exakte Anzahl der Einheiten.

Wenn der Dosisknopf stoppt, bevor die Dosisanzeige „0“ anzeigt, ist eventuell die Injektionsnadel verstopft. Drehen Sie die Dosisanzeige zurück auf „0“ und ersetzen Sie die Injektionsnadel durch eine neue. Überprüfen Sie den Insulinfluss und injizieren Sie die korrekte Restdosis.



Nach der Injektion kann ein Insulintropfen an der Nadelspitze erscheinen. Das ist normal und hat keine Auswirkung auf Ihre Dosis.



14 Nach Ihrer Injektion



- Entfernen Sie die Injektionsnadel sofort, indem Sie sie in eine Nadelabwurfbox abschrauben.

- Wenn Sie keine Nadelabwurfbox haben, verwenden Sie eine einhändige Methode, um die äußere Nadelkappe wieder aufzusetzen. **Führen Sie die Nadelspitze** auf einer ebenen Oberfläche **in die äußere Nadelkappe ein**, ohne dabei die Injektionsnadel zu berühren.

- Berühren Sie die äußere Nadelkappe nicht, bevor sie die Injektionsnadel abdeckt.
- Wenn die Injektionsnadel bedeckt ist, **setzen Sie die äußere Nadelkappe vorsichtig vollständig auf**.

 **Versuchen Sie niemals, die innere Nadelkappe wieder auf die Injektionsnadel aufzusetzen.**
Sie könnten sich dabei mit der Injektionsnadel verletzen.

- Halten Sie die schwarze Patronenhalterung fest und schrauben Sie die Injektionsnadel ab. Entsorgen Sie sie sorgfältig wie von Ihrem Arzt oder dem medizinischen Fachpersonal gezeigt.

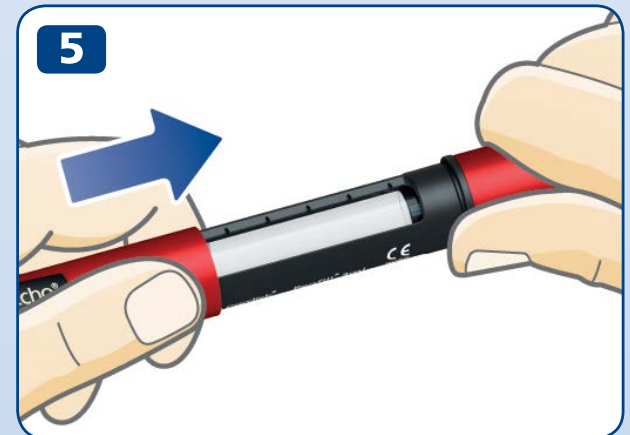
- **Setzen Sie die Verschlusskappe** nach jedem Gebrauch wieder auf den Pen, um das Insulin vor Licht zu schützen.
- Bewahren Sie Ihren Pen sorgfältig und **für Andere, insbesondere Kinder, unzugänglich auf**, siehe Seite 27 „Aufbewahrung“.



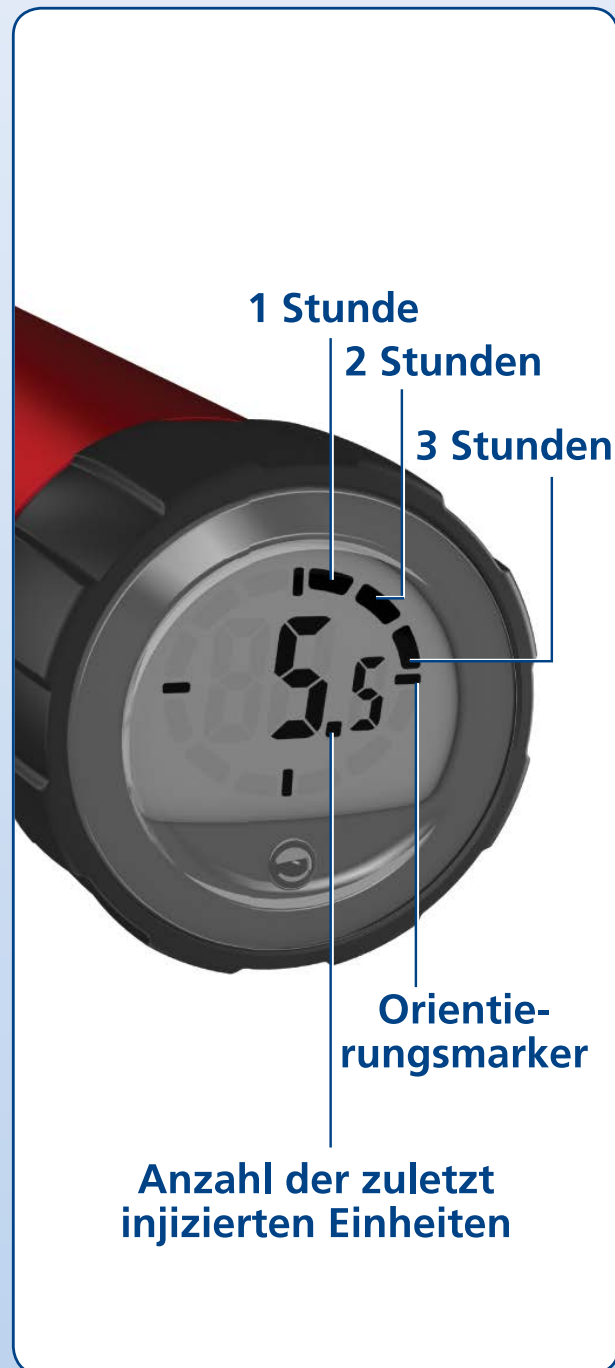
Halten Sie die schwarze Patronenhalterung immer fest, wenn Sie die Injektionsnadel abschrauben.

Andernfalls könnten Sie Ihren Pen auseinander schrauben. Sollte dies passieren, setzen Sie den Pen wieder zusammen, ersetzen Sie die Injektionsnadel und überprüfen Sie den Insulinfluss vor Ihrer nächsten Injektion, um sicherzustellen, dass Sie Ihre vollständige Dosis erhalten.

Entfernen Sie immer die Injektionsnadel von Ihrem Pen und entsorgen Sie sie ordnungsgemäß, z. B. in einer Nadelabwurfbox, wie von Ihrem Arzt oder dem medizinischen Fachpersonal empfohlen. Dies reduziert das Risiko für verstopfte Injektionsnadeln, Verunreinigung, Infektion und ungenaue Dosierung. Lagern Sie Ihren Pen nicht mit aufgesetzter Injektionsnadel.



16 Wie funktioniert das Display?



Ihr NovoPen Echo® hat ein Display, das **Informationen über die Anzahl der zuletzt injizierten Einheiten und die seit der letzten Injektion vergangene Zeit anzeigt.**

Die Zahl im Display gibt die **Anzahl der** zuletzt injizierten **Einheiten** an.

Die Segmente am Rand zeigen an, wie viele **volle Stunden** seit der letzten Injektion vergangen sind. Wenn eine volle Stunde vergangen ist, wird ein Segment angezeigt. Ein weiteres Segment wird angezeigt, wenn eine weitere volle Stunde vergangen ist. Die vier **Orientierungsmarker** sind immer zu sehen, wenn das Display aktiviert ist.

Das Beispiel links zeigt 5,5 Einheiten, die vor mehr als 3 Stunden, aber weniger als 4 Stunden injiziert wurden.

Bitte beachten Sie, dass **das Display nur Informationen zu Ihrer letzten Injektion oder dem Test für den Insulinfluss anzeigt.** Wenn Sie zum Beispiel den Insulinfluss mit 2 Einheiten testen und dann 15 Einheiten injizieren, speichert das Display nur die Information über die 15 injizierten Einheiten und die seitdem vergangene Zeit.



Das Display **zeigt Ihnen nicht an, wie viel Insulin Sie** für Ihre nächste Injektion **benötigen.** Wenn Sie Zweifel haben, wie viel Insulin Sie injizieren müssen, messen Sie Ihren Blutzucker. Andernfalls könnten Sie zu viel oder zu wenig Insulin erhalten.

Die unten stehenden Beispiele zeigen, wie das Display zu lesen ist:



Vor mehr als 12 Stunden
(Alle 12 Segmente werden angezeigt)

16,5 Einheiten wurden injiziert



Vor mehr als 1 Stunde, aber weniger als 2 Stunden
(Ein Segment wird angezeigt)

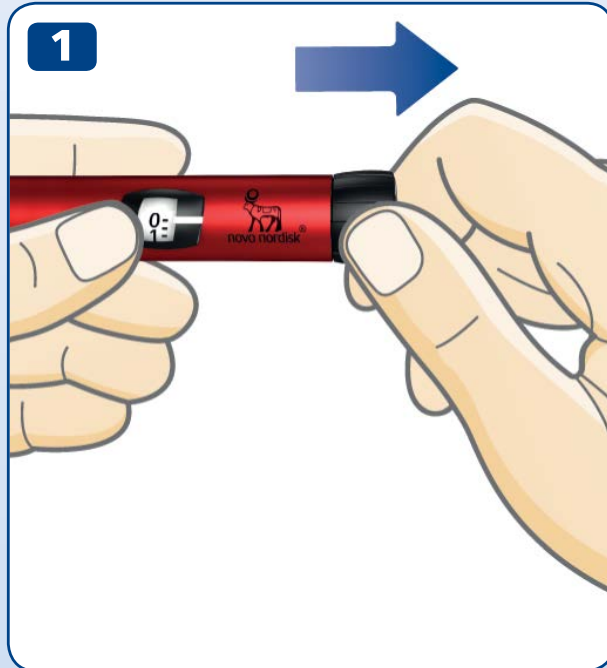
16,5 Einheiten wurden injiziert



Vor weniger als 1 Stunde
(Es werden keine Segmente angezeigt)

16,5 Einheiten wurden injiziert

18 Überprüfen Ihrer letzten Dosis



- Vergewissern Sie sich, dass die Dosisanzeige „0“ anzeigt, bevor Sie beginnen. Die „0“ muss auf einer Linie mit dem Markierungsstrich stehen.

- **Ziehen Sie den Dosisknopf heraus.**

- **Drücken Sie den Dosisknopf wieder hinein**, um Ihre letzte Dosis zu kontrollieren.

Zuerst sehen Sie das Test-Display. Alle Elemente im Display werden angezeigt, um zu bestätigen, dass das Display funktioniert.

Danach zeigt das Display die Details Ihrer letzten Dosis an. Nach 10 Sekunden schaltet sich das Display ab.



Drehen Sie beim Überprüfen Ihrer letzten Dosis **nicht den Dosisknopf**. Wenn Sie den Dosisknopf drehen und dann hineindrücken, werden die Details Ihrer letzten Dosis überschrieben. Wenn Sie versehentlich den Dosisknopf drehen, drehen Sie ihn einfach auf „0“ zurück, bevor Sie ihn hineindrücken. Dann werden die Details Ihrer letzten Dosis **nicht** überschrieben.

Wenn eines der Segmente auf dem Test-Display nicht angezeigt wird, funktioniert das Display nicht korrekt. Wenden Sie sich an Ihren Apotheker oder Lieferanten, um einen neuen Pen (auf Rezept) zu erhalten. Sie können den Pen immer noch für die Insulininjektion verwenden, ohne das Display zu nutzen.

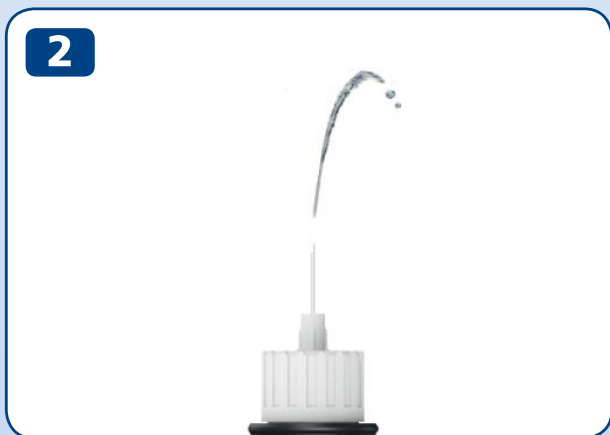
Die Dosisanzeige zeigt die genaue Anzahl der verbleibenden Einheiten Insulin in der Patrone an, sofern weniger als 30 Einheiten verblieben sind.

- **Drehen Sie den Dosisknopf**, bis er stoppt.
- Überprüfen Sie die Dosisanzeige:
 - Wenn sie „30“ anzeigt: die Patrone enthält **noch 30 oder mehr Einheiten**.
 - Wenn sie weniger als „30“ anzeigt: Es wird die **Anzahl an Einheiten angezeigt, die noch in der Patrone vorhanden ist**.
- Drehen Sie den Dosisknopf zurück, bis die Dosisanzeige „0“ anzeigt.
- Verwenden Sie **die Insulinskala**, um zu sehen, wie viel Insulin **ungefähr** in der Insulinpatrone verblieben ist.

i Wenn Sie mehr Insulin benötigen, als Einheiten in der Patrone verblieben sind, injizieren Sie Ihre ganze Dosis mit einer neuen Patrone, *siehe Seite 20*.



20 Wenn Sie mehr Insulin benötigen, als in der Patrone verblieben ist



Wenn Sie mehr Insulin benötigen, als Einheiten in der Patrone verblieben sind, **injizieren Sie Ihre ganze Dosis mit einer neuen Patrone.**

- Entfernen Sie die Injektionsnadel. Drehen Sie die Patronenhalterung ab und entsorgen Sie die benutzte Patrone.
- Setzen Sie eine neue Patrone ein, *siehe Seiten 2-4.*
- Setzen Sie eine neue Injektionsnadel auf und **überprüfen Sie den Insulinfluss**, *siehe Seiten 6-9.*
- Stellen Sie Ihre **ganze Dosis** ein und injizieren Sie sie **mit der neuen Patrone**, *siehe Seiten 10-13.*



Nur wenn Sie von Ihrem Arzt oder dem medizinischen Fachpersonal geschult oder angeleitet wurden, sollten Sie Ihre Dosis auf zwei Patronen aufteilen.

Wenn Sie abgelenkt werden, falsch berechnen oder vergessen den Insulinfluss zu überprüfen, könnte dies zu einer einmaligen Unter- oder Überdosierung und somit zu einem zu hohen oder zu niedrigen Blutzuckerspiegel führen.

Wenn Sie sich nach dem Aufteilen der Dosis **unwohl fühlen**, überprüfen Sie Ihren Blutzucker und/oder kontaktieren Sie Ihren Arzt oder das medizinische Fachpersonal.

Wenn Sie Ihre Dosis auf 2 Injektionen aufteilen:

- 1** **Überprüfen Sie den Insulinfluss.**
- 2** Stellen Sie genau fest, wie viel Insulin noch verblieben ist und notieren Sie es sich. Drehen Sie den Dosisknopf, bis er stoppt. Die Dosisanzeige zeigt dann die Anzahl an Einheiten, die noch in der Patrone verblieben sind.
- 3** Injizieren Sie das gesamte Insulin, das noch in der Patrone verblieben ist.
- 4** Berechnen Sie, wie viele zusätzliche Einheiten Sie für Ihre komplette Dosis benötigen.
- 5** Entfernen Sie die benutzte Injektionsnadel und die Patrone.
- 6** Setzen Sie für die Injektion eine neue Patrone ein und bereiten Sie sie vor.
- 7** Setzen Sie eine neue Injektionsnadel auf und **überprüfen Sie den Insulinfluss.**
- 8** Stellen Sie die noch benötigten Einheiten Ihrer Dosis ein und injizieren Sie sie mit der neuen Patrone.



Wenn Sie Ihre Injektion auf zwei Injektionen aufteilen, wird das Display nur die Information der zweiten Injektion speichern.

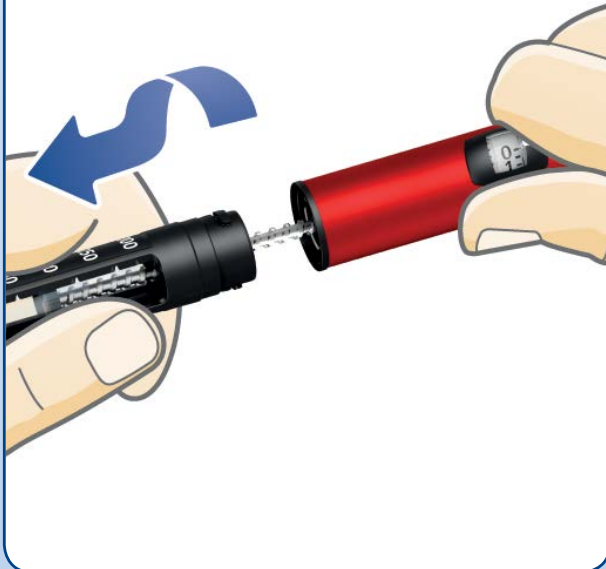
22 Austausch einer benutzten Insulinpatrone

1



- **Entfernen Sie die Injektionsnadel** von Ihrem Pen, falls sie noch aufgesetzt ist, **und entsorgen Sie sie**, siehe Seiten 14-15.

2



- Drehen Sie die Patronenhalterung ab.

i Wenn Sie die Patronenhalterung abdrehen, ragt die Kolbenstange aus Ihrem Pen heraus. Sie bewegt sich möglicherweise von selbst vor und zurück. Drücken Sie sie zurück *wie auf Seite 2 beschrieben*.

- Halten Sie die schwarze Patronenhalterung schräg und **lassen Sie die Patrone herausrutschen**. Entsorgen Sie diese gemäß den Anweisungen Ihres Arztes oder medizinischen Fachpersonals.
- Drücken Sie die Kolbenstange zurück. **Legen Sie dann eine neue Patrone ein** und drehen die Patronenhalterung wieder auf den Pen. Setzen Sie eine neue Injektionsnadel auf und überprüfen Sie den Insulinfluss, *siehe Seiten 6-9*.



24 Besondere Display-Anzeigen



Die letzte Injektion wurde nicht registriert

Das Display hat Ihre letzte Dosis nicht registriert.

Was ist zu tun?

Normalerweise wird das Display nach Ihrer nächsten Injektion wieder funktionieren.

Wenn nicht, wenden Sie sich bitte an Ihre Apotheke oder Ihren Lieferanten, um einen neuen Pen (auf Rezept) zu erhalten. Sie können den Pen immer noch für Ihre Insulininjektion verwenden, ohne die Display-Funktion zu nutzen.



Display inaktiv oder Batterie leer

Das Display wurde nicht aktiviert oder die Batterie ist leer.

Was ist zu tun?

Um das Display zu aktivieren, ziehen Sie den Dosisknopf heraus und drücken Sie ihn wieder hinein. Wenn das Display weiterhin nichts anzeigt, ist die Batterie leer. Kontaktieren Sie Ihren Apotheker oder Lieferanten, um einen neuen Pen (auf Rezept) zu erhalten. Sie können Ihren Pen immer noch für die Insulininjektion verwenden, bis Sie einen neuen Pen erhalten. *Siehe Seite 28 für Garantieinformationen.*



Pen erreicht das Ende seiner Lebensdauer

Die Batterie wird schwach und das Display erreicht das Ende seiner Lebensdauer.

Was ist zu tun?

Der Pen hält vier bis fünf Jahre. Wenn die Batterie schwach wird und das Display für eine Weile „End“ angezeigt hat, wird es sich abschalten und nicht mehr funktionieren. Kontaktieren Sie Ihren Apotheker oder Lieferanten, um einen neuen Pen (auf Rezept) zu erhalten. Sie können Ihren Pen immer noch für die Insulininjektion verwenden, bis Sie einen neuen Pen erhalten. *Siehe Seite 28 für Garantieinformationen.*

26 Pflege Ihres Pens

Pflege

- **Verwenden Sie Ihren NovoPen Echo®** nur wie in dieser Bedienungsanleitung beschrieben.
- **Lassen Sie Ihren Pen nicht fallen** oder schlagen Sie ihn nicht gegen harte Oberflächen. Wenn Sie ihn fallen lassen oder ein Problem vermuten, überprüfen Sie die Patrone auf Beschädigungen, z. B. Risse. Ersetzen Sie die Patrone, wenn nötig, durch eine neue.
- **Setzen Sie Ihren Pen** weder direktem Sonnenlicht noch Staub, Schmutz oder Flüssigkeiten aus.
- **Setzen Sie Ihren Pen** (ohne eingelegte Insulinpatrone) **nicht** Temperaturen unter -25°C oder über $+45^{\circ}\text{C}$ aus. Setzen Sie Ihren Pen nicht länger als einen Monat ununterbrochen Temperaturen unter $+5^{\circ}\text{C}$ **aus**.
Mit eingelegter Insulinpatrone beachten Sie bitte die Lagerungshinweise in der Packungsbeilage der 3 ml Penfill® Patrone, die der Packung der 3 ml Penfill® Patrone beiliegt.
- **Versuchen Sie nicht, Ihren Pen zu reparieren** oder auseinanderzubauen.
- Die Batterie hat eine Lebensdauer von vier bis fünf Jahren. Sie ist zu Ihrer Sicherheit nicht austauschbar. Kontaktieren Sie Ihren Apotheker oder Lieferanten, um einen neuen Pen (auf Rezept) zu erhalten, wenn die Batterie verbraucht ist. Sie können Ihren Pen immer noch für die Insulininjektion verwenden, ohne die Display-Funktion zu nutzen.

Reinigung

- **Reinigen Sie Ihren Pen nur** mit einem milden Reinigungsmittel auf einem feuchten Tuch.
- **Bitte waschen Sie Ihren Pen nicht, weichen Sie ihn nicht ein und behandeln Sie ihn nicht mit einem Schmiermittel.** Verwenden Sie keine Produkte, die Bleichmittel wie Chlor, Jod oder Alkohol enthalten, um Ihren Pen zu säubern. Dies könnte ihn beschädigen.
- Wenn Insulin auf die Außenseite Ihres Pens kommt, **säubern Sie den Pen, bevor das Insulin antrocknet** mit einem milden Reinigungsmittel auf einem angefeuchteten Tuch.

Aufbewahrung

- **Bewahren Sie Ihren Pen bei Raumtemperatur auf** – mit oder ohne Insulinpatrone in der Patronenhalterung.
- **Lagern Sie Ihren Pen nicht mit aufgesetzter Injektionsnadel.**
- **Frieren Sie Ihren Pen** mit eingesetzter Insulinpatrone **nicht ein**, lagern Sie ihn nicht im Kühlschrank oder in der Nähe eines Kühlelements.
- **Lagern Sie die Insulinpatronen** wie in der Packungsbeilage der 3 ml Penfill® Patrone angegeben. Dort finden Sie auch Angaben zum Verfalldatum. Das Verfalldatum auf der Patrone bezieht sich auf unbenutzte Patronen in Kühlung. Verwenden Sie die Patrone niemals nach dem auf der Patrone oder Packung aufgedruckten Verfalldatum.
- **Bewahren Sie Ihren Pen** nach Möglichkeit immer **in seinem Etui auf**.

Entsorgung

- **Entsorgen Sie Ihren Pen nicht** über den Hausmüll.
- **Entsorgen Sie Ihren Pen entsprechend der Angaben Ihres Arztes, medizinischen Fachpersonals, Apothekers oder der lokalen Behörde.** Denken Sie an die Umwelt, wenn Sie Ihren Pen entsorgen. Er enthält eine Lithiumbatterie, elektronische Teile und wiederverwertbares Material. Bitte entnehmen Sie auch die Insulinpatrone und entfernen Sie die Injektionsnadel, bevor Sie den Pen entsorgen.



28 Garantie

NovoPen Echo® hat eine 4-jährige Garantie, die auch die Display-Funktion umfasst.

Wenn Ihr NovoPen Echo® fehlerhaft ist, wird er von Novo Nordisk ersetzt, falls Sie ihn innerhalb von vier Jahren ab Kaufdatum an Ihren Lieferanten zur Untersuchung zurückgeben und die Originalrechnung beilegen.

Für Kunden in der Europäischen Union: wenn Sie im Laufe der Anwendung von NovoPen Echo® vermuten, dass ein schwerwiegendes Vorkommnis aufgetreten ist, melden Sie dies bitte an Novo Nordisk A/S und an Ihre nationale Behörde.

Der Hersteller übernimmt keine Haftung für Probleme mit Ihrem NovoPen Echo®, wenn die Bedienungsanleitung nicht beachtet wurde.

Wenn Sie die Chargenbezeichnung angeben müssen, finden Sie diese auf dem Dosisknopf *wie in der Abbildung auf der Umschlaginnenseite abgebildet*.

NovoPen Echo®, 3 ml Penfill® Patrone, NovoFine® und NovoTwist® sind eingetragene Marken der Novo Nordisk A/S, Dänemark.

Technische Informationen

Das CE-Kennzeichen auf einem medizinischen Gerät gibt an, dass das Erzeugnis den Vorschriften der Medizinprodukte-Verordnung (EU) 2017/745 entspricht. NovoPen Echo® erfüllt die Anforderungen der Spezifikation für die Dosiergenauigkeit gemäß ISO 11608-1: Kanülenbasierte Injektionssysteme zur medizinischen Verwendung, Teil 1: Anforderungen und Prüfverfahren.

Schutz gegen das Eindringen von Staub und Flüssigkeiten

NovoPen Echo® ist mit IP50 gekennzeichnet, wobei:

- die „5“ auf Schutz gegen schädliche Mengen von Staub hinweist.
- die „0“ darauf hinweist, dass das Gerät nicht gegen das Eindringen von Flüssigkeiten geschützt ist.

Schutz gegen elektrischen Schlag

Typ: Intern betriebenes ME Gerät.

Schutzgrad: Anwendungsteil des Typs BF.



Elektromagnetische Kompatibilität

NovoPen Echo® wurde entwickelt, um Schutz vor schädlichen Störungen bei der Verwendung zu Hause zu bieten. NovoPen Echo® enthält Elektronik, die Hochfrequenzenergie (HF) abstrahlt. Unter bestimmten Voraussetzungen können daher Störungen auftreten.

Ihre Injektion wird nicht elektronisch gesteuert, daher wird die Dosiergenauigkeit nicht durch elektromagnetische Störungen beeinträchtigt.

CE
0123

Erscheinungsdatum: 05/2019

© 2019

Hergestellt von:

Novo Nordisk (China)

Pharmaceuticals Co. Ltd.

99 Nanhai Road, TEDA

300457 Tianjin, P.R. China

Hergestellt für:

Novo Nordisk A/S

Novo Alle

DK-2880 Bagsværd

 Dänemark

Vertrieb:

Novo Nordisk Pharma GmbH

Brucknerstr. 1, 55127 Mainz

Telefon:

Zentrale 06131 903-0

Kundenservice 06131 903 1133

E-Mail-Adresse Kundenservice:

KD_Service@novonordisk.com

Internetadresse: www.novonordisk.de

8-4251-81-010-3


novo nordisk®