

NovoPen Echo® Brugervejledning

Læs denne brugervejledning grundigt inden du første gang bruger din NovoPen Echo® til injektion af insulin

På bagsiden af denne brugervejledning findes en kort vejledning



Indhold

Oversigt over pennens dele
.....Indersiden af omslaget

IntroduktionIndersiden af omslaget

Vigtige bemærkninger 1

Klargøring af din pen til injektion

Indsæt en insulin-cylinderampul2
Hvis du anvender hvid og uklar insulin5
Påsætning af ny nål6
Kontrollér ALTID insulingennløbet
før injektion8
Indstilling af dosis 10

Injektion af dosis 12

Efter injektion 14

Sådan bruges dosishukommelsen

Hvad er dosishukommelsen? 16
Aflæsning af dosishukommelsen 17
Sådan aflæser du din sidste dosis 18
Sådan kontrollerer du, hvor meget insulin
der er tilbage 19

Hvis du har brug for mere insulin, end det der er tilbage i cylinderampullen 20

Sådan udskiftes en brugt insulin-cylinderampul..... 22

Særlige meddelelser i dosisvinduet 24

Vedligeholdelse af din pen 26

Vedligeholdelse26
Rengøring26
Opbevaring27
Bortskaffelse27

Garanti 28

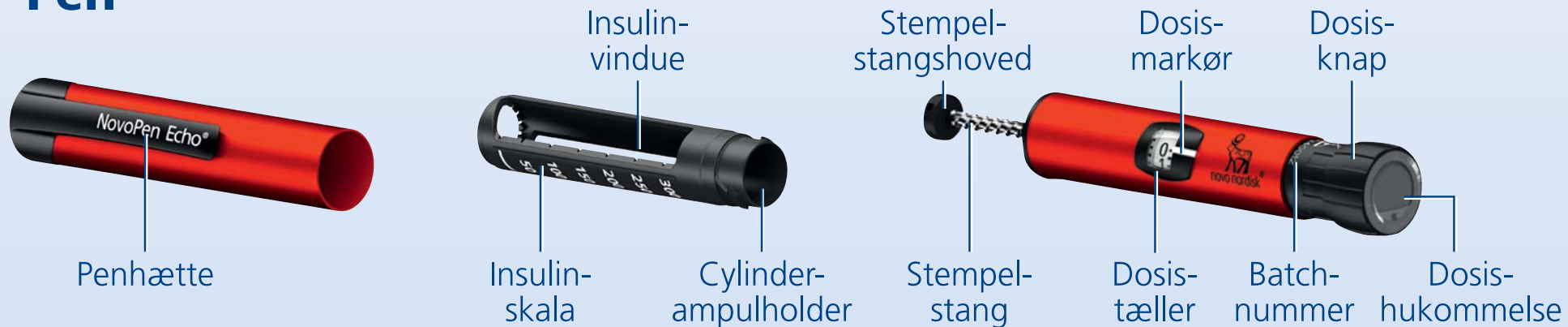
Teknisk information28



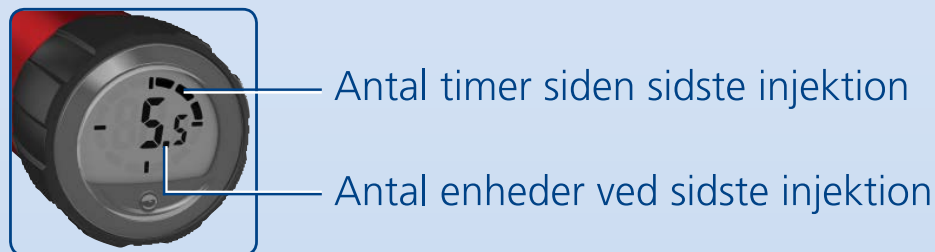
For yderligere information se
novotraining.com/novopenecho/dk001

NovoPen Echo®

Pen



Dosishukommelse



Engangsnål (eksempel)



Insulin-cylinderampul (Penfill® 3 ml cylinderampul)



Introduktion

Tak, fordi du har valgt NovoPen Echo®. NovoPen Echo® er en insulinpen til flergangsbrug med dosishukommelse.

Du skal læse denne brugervejledning grundigt inden du bruger din pen – også selvom du tidligere har brugt NovoPen Echo® eller andre lignende Novo Nordisk systemer til injektion. Den beskriver alt, hvad du behøver at vide om din pen, samt hvordan du bruger den.

NovoPen Echo® er en injektionspen til flergangsbrug, der er beregnet til injektion af insulin ved selvadministration af diabetespatienter, og må kun anvendes af én person. Injektionspennen bruges med Penfill® 3 ml cylinderampuller med insulin fra Novo Nordisk og engangsnåle (nåle leveres separat). Injektionspennen gør det muligt for brugeren at indstille doser fra 0,5 til 30 enheder, stigende med 0,5 enhed.

Pennen har en dosishukommelse, der hjælper dig med at huske antallet af enheder, du fik ved din sidste injektion, og tiden der er gået siden injektionen.

Pennen er til flergangsbrug, hvilket betyder at du kan bruge den igen og igen. Når du har brugt al insulinet i cylinderampullen, skifter du den ganske enkelt ud med en ny.

Pennen findes i rød og blå. Kontrollér altid navnet og farven på cylinderampullen for at sikre dig, at den indeholder den korrekte insulin type forinden hver injektion.

Forveksling af dit insulin kan have alvorlige sundhedsmæssige konsekvenser. Det anbefales derfor, hvis du anvender to typer insulin, at du taler med din læge om, hvordan forveksling kan undgås.

Om denne brugervejledning:

Denne brugervejledning indeholder instruktioner om, hvordan du bruger din pen trin for trin. Vigtig information og yderligere information er tydeligt markeret med de symboler, der ses herunder:



Vigtig information

Vær særligt opmærksom på disse bemærkninger, da de er relevante for sikker brug af pennen.

Hvis du ikke følger instruktionerne omhyggeligt, vil du muligvis få for lidt eller for meget insulin, eller slet ikke noget.



Yderligere information

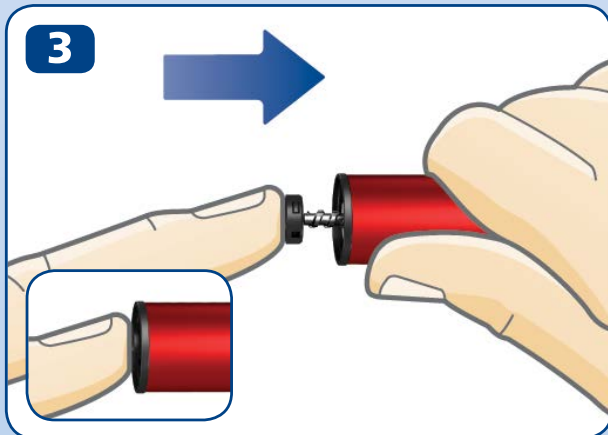
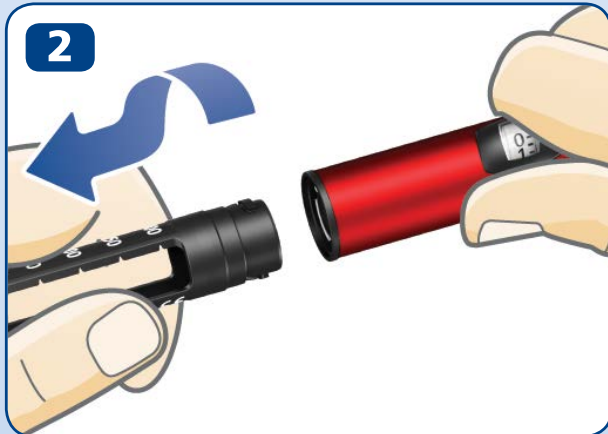
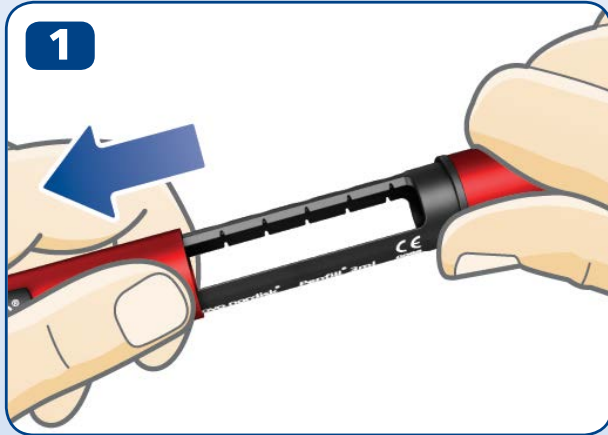


Vigtige bemærkninger

1

- **Brug ikke NovoPen Echo® uden tilstrækkelig instruktion** fra din læge eller sygeplejerske. Sørg for at være fortrolig med injektionsteknikken med pennen, inden du starter behandlingen med den. Genopfrisk træningen når som helst ved at se træningsvideoen online på novotraining.com/novopenecho/dk001
- **Hvis du er blind eller svagtseende, må du ikke bruge NovoPen Echo® uden hjælp.** Få hjælp fra en person med et godt syn, som er trænet i brugen af NovoPen Echo®.
- **Kontroller ALTID insulingennemløbet før hver injektion.** Brug ikke pennen, hvis der ikke kommer noget insulin ud af nålens spids, når du kontrollerer gennemløbet. Hvis du ikke kontrollerer insulingennemløbet, kan du få for lidt eller slet ikke noget insulin.
- **Hvis du taber din pen,** skal du kontrollere insulincylinderampullen for skader, såsom revner. Udskift om nødvendigt cylinderampullen med en ny.
- **Hvis du ved en fejltagelse skruer din pen fra hinanden** mellem injektioner, er det vigtigt, at du kontrollerer insulingennemløbet inden din næste injektion. Det kan være nødvendigt at gøre det flere gange, før noget insulin kommer ud af nålens spids. Hvis der ikke kommer noget insulin til syne, vil du måske slet ikke få noget insulin.
- **NovoPen Echo® er udviklet til brug sammen med Penfill® 3 ml cylinderampul og NovoFine® eller NovoTwist® engangsnåle** med en længde på op til 8 mm. **Novo Nordisk er ikke ansvarlige** for skader der er sket ved brug af andre produkter end disse sammen med NovoPen Echo®.
- **Kontrollér altid navnet og farven på cylinderampullen** for at sikre dig, at den indeholder den type insulin, som du har brug for. Hvis du tager en forkert type insulin, kan dit blodsukker blive for højt eller for lavt.
- **Medbring altid en ekstra pen** og ekstra insulin af den eller de typer, du anvender, samt nye nåle i tilfælde af, at du mister din pen, eller den bliver beskadiget.
- **Del aldrig din pen,** insulin-cylinderampuller og nåle med andre. De må kun bruges af dig.
- **Opbevar altid din pen,** insulin-cylinderampuller og nåle **utilgængeligt for andre, især børn.**
- **Opbevar altid din pen hos dig.** Efterlad den ikke i en bil eller andre steder, hvor der kan blive for varmt eller koldt.
- Omsorgspersoner skal **være meget forsigtige, når de fjerner og kasserer brugte nåle** for at undgå stikuheld og krydsinfektion.

2 Indsæt en insulin-cylinderampul



- Træk penhætten af.

Drej cylinderampulholderen af. Læg den til side til senere brug.

- **Stempelstangen vil muligvis stikke ud** af din pen. Hvis dette er tilfældet, **skub den helt ind**, indtil den stopper.

i Stempelstangen og stempelstangshovedet kan være løse og bevæge sig. Dette er normalt og påvirker ikke pennens funktion.

- Tag en ny insulin-cylinderampul. Hold den sorte cylinderampulholder og lad cylinderampullen glide ned i den med **gevindenden først**, som illustreret. Farven på din cylinderampul kan være anderledes end den, der er vist på illustrationen. Det afhænger af, hvilken type insulin du bruger.



Kontrollér navnet og farven på cylinderampullen for at sikre dig, at den indeholder den type insulin, som du har brug for. Hvis du tager en forkert type insulin kan dit blodsukker blive for højt eller lavt.

Kontrollér at cylinderampullen ikke er ødelagt, eksempelvis revnet. Se hvordan dette gøres i **indlægssedlen til Penfill® cylinderampul 3 ml, der findes i pakningen med Penfill®.**

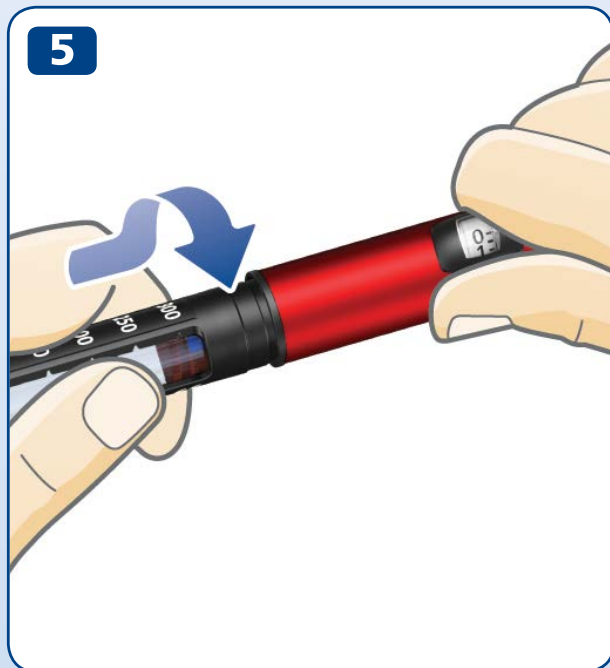
Kontrollér at insulinet ser ud, som det skal.

I indlægssedlen til Penfill® 3 ml cylinderampul kan du læse, hvordan din type insulin skal se ud.

NovoPen Echo® er udviklet til brug sammen med Penfill® 3 ml cylinderampuller og NovoFine® eller NovoTwist® engangsnåle med en længde på op til 8 mm.



4



- Skru cylinderampulholderen tilbage på pennen som illustreret, indtil du **hører eller mærker et klik**.

Hvis du anvender hvid og uklar insulin

5

Hvis du anvender en insulin-cylinderampul med en insulin der ser uklar ud (hvid insulinsuspension), **skal du altid genopblende den inden injektion**. Se indlægssedlen til Penfill® 3 ml cylinderampul for information om, hvordan din type insulin skal opblendes.

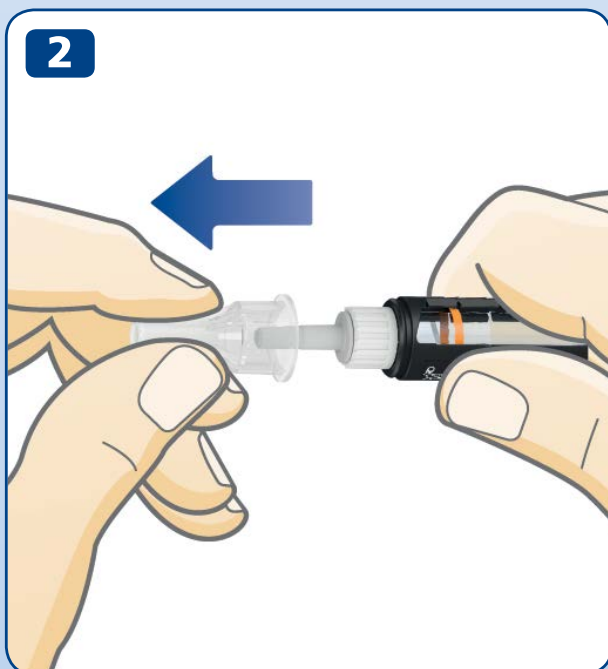
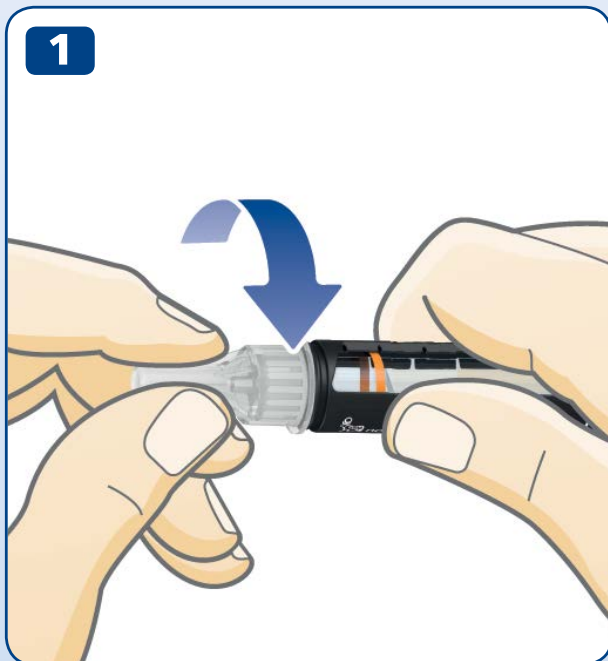
Du skal sikre dig, at der er nok plads i cylinderampullen, inden du genopblender insulinet:

Stemplet skal være **over den hvide streg** på cylinderampulholderen, når du holder pennen som illustreret. Dette er nødvendigt for at sikre, at glaskuglen i cylinderampullen har plads nok til at genopblende insulinet.

Hvis stemplet er under den hvide streg, skal insulin-cylinderampullen udskiftes med en ny, se side 22-23.



6 Påsætning af en ny nål



- Tag en ny nål og fjern papirforseglingen.
- Skub nålen **lige** på pennen. **Drej indtil den sidder stramt på.**

- Fjern den ydre nålehætte og gem den. Den skal bruges efter injektionen, når den brugte nål senere skal fjernes på sikker vis.



Anvend altid en ny nål til hver injektion. Dette mindsker risikoen for blokerede nåle, forurening, infektion og upræcis dosering.

Anvend aldrig en bøjet eller ødelagt nål.

Sæt ikke en ny nål på pennen før du er klar til at tage din næste injektion.

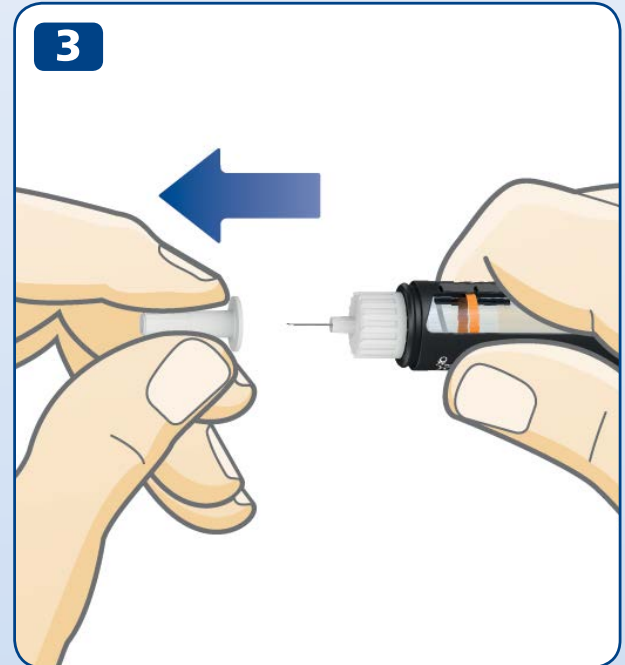
- Fjern den indre nålehætte og kassér den.
Der kommer muligvis en dråbe insulin til syne på nålens spids. Det er normalt, men du skal **stadig kontrollere insulingennemløbet**.



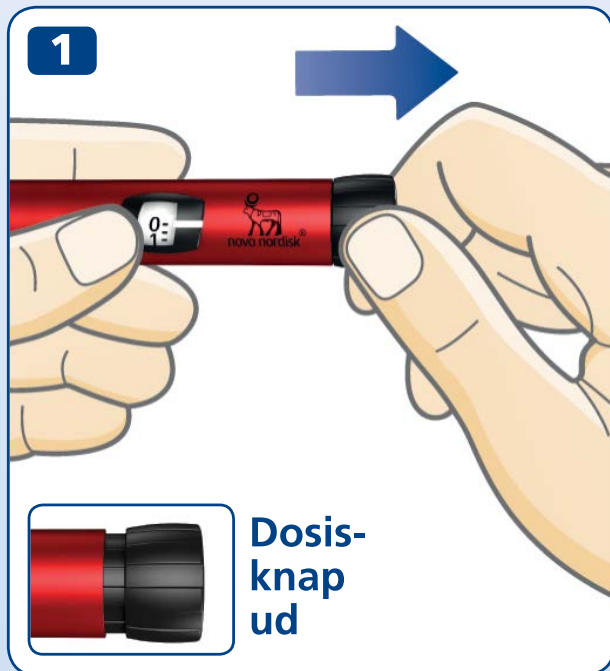
Nålen er dækket af to hætter. Du skal fjerne begge hætter. Hvis du glemmer at fjerne begge hætter, vil du ikke injicere noget insulin, og du vil få et for højt blodsukkerniveau.



NovoPen Echo® er udviklet til brug sammen med Penfill® 3 ml cylinderampul og NovoFine® eller NovoTwist® engangsnåle med en længde på op til 8 mm.



8 Kontrollér ALTID insulingennløbet før injektion




Kontrollér ALTID insulingennløbet før injektion. Gentag kontrollen indtil der kommer insulin til syne på nålens spids. Dette sikrer, at et eventuelt mellemrum og luftbobler fjernes, og at insulinet kommer ud gennem nålen.

- **Træk dosisknappen ud**, hvis den ikke allerede er ude.
- Drej dosisknappen for at vælge **2 enheder**.

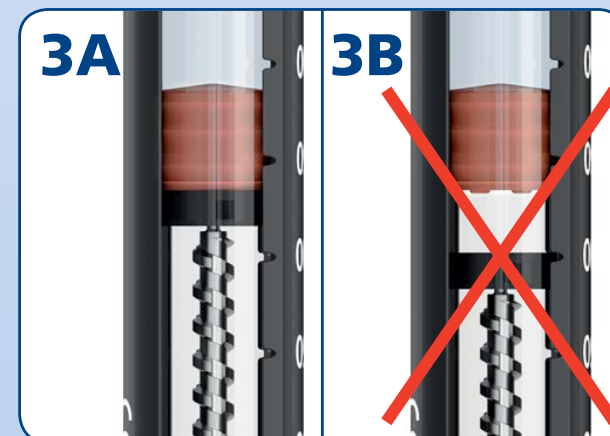
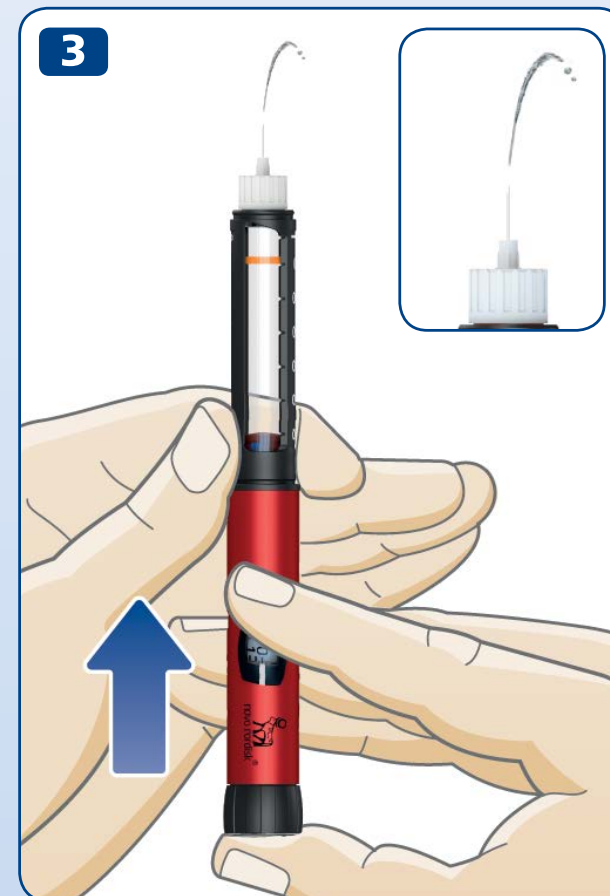
- **Tryk dosisknappen ned** indtil dosistælleren viser "0". "0" skal være lige ud for markøren.
 - Kontrollér at en **stråle insulin** kommer ud fra nålens spids.
- Hvis der ikke kommer noget insulin til syne**, gentages trin 1-3 indtil der kommer insulin ud fra nålens spids.

Hvis der ikke kommer noget insulin til syne efter flere forsøg, kontrolleres insulinvinduet for at sikre, at der ikke er et mellemrum mellem det sorte stempelstangshoved og det orange stempel, som vist i illustration 3A og 3B. Hvis du ikke kan se noget mellemrum, skal du skifte nålen ud og kontrollere insulingennemløbet igen.

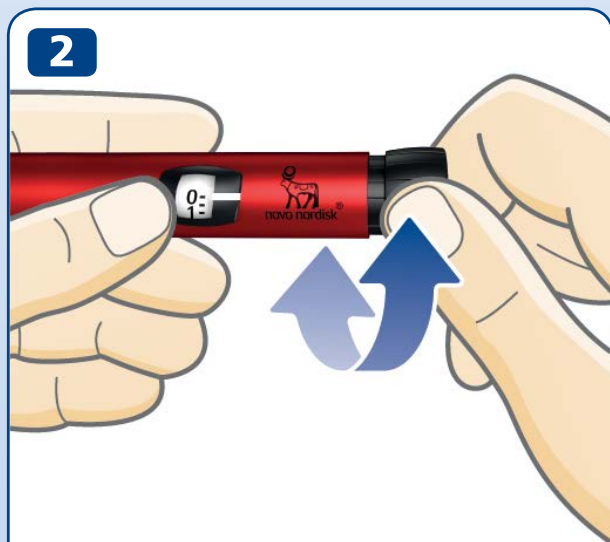
Kontrollen af insulingennemløbet er fuldendt, når der kommer insulin ud fra nålens spids.

 **Forsøg ikke at injicere, hvis der ikke kommer insulin til syne.** Du vil muligvis ikke injicere noget insulin, selvom dosistælleren flytter sig. Dette kan forårsage for højt blodsukker (hyperglykæmi).

Hvis der ikke kommer noget insulin til syne efter gentagen kontrol af gennemløbet, må du ikke anvende pennen. Kontakt din forhandler for at få en ny pen.



10 Indstilling af dosis



**2,5 enheder
valgt**



**12 enheder
valgt**

- Træk dosisknappen ud, hvis den ikke allerede er ude.
- Du skal sikre dig, at dosistælleren viser "0" inden du begynder. "0" skal være lige ud for markøren.
- Drej dosisknappen for at vælge den dosis du har brug for. Du kan dreje dosisknappen frem eller tilbage.

i Dosisknappen ændrer på antallet af enheder. Kun dosistælleren og markøren viser dig antallet af valgte enheder per dosis.
Du kan vælge op til 30 enheder per dosis.
Halve enheder er vist som streger mellem tallene.



Se altid gennem insulinvinduet for at **sikre dig, at insulinet i din pen ser ud, som det skal.**

I indlægssedlen til Penfill® 3 ml cylinderampul kan du se, hvordan din type insulin skal se ud.

Benyt altid dosistælleren og markøren til at se, hvor mange enheder du vælger.

Brug ikke insulinskalaen på cylinderampulholderen. Den viser blot, hvor meget insulin der cirka er tilbage i din pen. Tæl ikke pennens klik.

Hvis du indstiller og injicerer en forkert dosis, kan dit blodsukker blive for højt eller for lavt.



Hvis du har brug for mere end 30 enheder, kan du vælge at anvende andre Novo Nordisk systemer til injektion af insulin, med en højere maksimal dosis.

Dosisknappen skal være nem at dreje. Du må ikke tvinge den til at dreje.

Når der er mindre end 30 enheder tilbage, stopper dosistælleren ved det antal enheder der er tilbage i pennen. Hvis du har brug for mere insulin, end det der er tilbage i din cylinderampul, se *side 20-21*.

12 Injektion af dosis



Kontrollér ALTID insulingennemløbet før injektion.

- **Kontrollér navnet og farven** på cylinderampullen for at sikre dig, at den indeholder den type insulin, som du har brug for. Hvis du tager en forkert type insulin, kan dit blodsukker blive for højt eller for lavt.
- **Indsæt nålen i din hud** som instrueret af din læge eller sygeplejerske.
- **Kontrollér at du kan se dosistælleren.**
- **Tryk på dosisknappen** indtil dosistælleren viser "0". "0" skal stå ud for markøren, og du hører eller mærker måske et klik.

- **Lad nålen forblive i din hud efter** at dosistælleren er vendt tilbage til "0", og **tæl langsomt til 6.**
Hvis nålen fjernes før, kan du måske se en stråle af insulin der kommer fra nålens spids. Hvis det er tilfældet, vil den fulde dosis ikke blive injiceret, og du skal måle dit blodsukker oftere.

- Fjern nålen fra din hud.



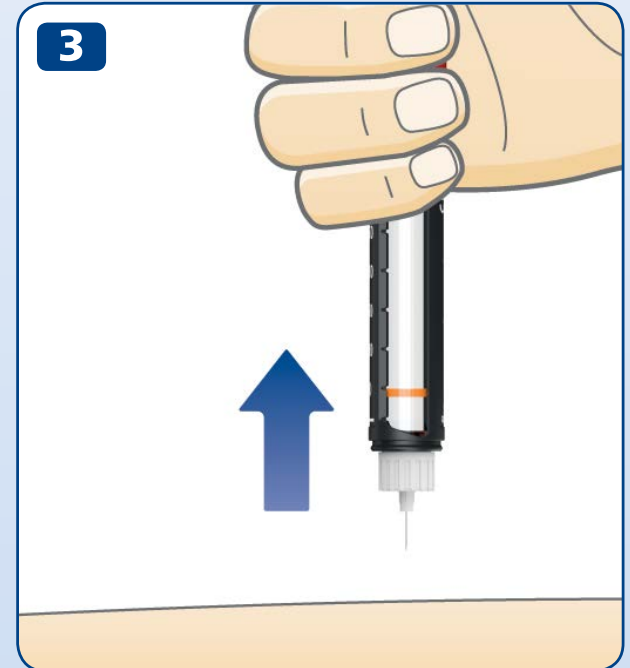
Injicér altid ved at trykke dosisknappen ind. Du må ikke dreje den. Hvis du drejer dosisknappen, vil du **ikke** injicere insulin.

Benyt altid dosistælleren til at se, hvor mange enheder du injicerer. Tæl ikke pennens klik. Dosistælleren viser det præcise antal enheder.

Hvis dosisknappen stopper inden dosistælleren viser "0", er nålen muligvis blokeret. Drej dosistælleren tilbage til "0" og udskift nålen med en ny. Kontrollér insulingennemløbet og injicér din fulde dosis.



Der vil muligvis fremkomme en dråbe insulin på nålens spids efter injektion. Dette er normalt og påvirker ikke din dosis.



14 Efter injektion



- Fjern nålen med det samme ved at skrue den af, direkte ned i en nålebeholder.

- Hvis du ikke har en nålebeholder, så brug kun én hånd til at sætte nålehætten tilbage på nålen. **Før nålespidsen ind i den ydre nålehætte**, mens pennen ligger på en flad overflade, uden at røre ved nålen.

- Rør ikke ved den ydre nålehætte før den dækker nålen.
- Når nålen er dækket, **skubbes den ydre nålehætte forsigtigt helt på.**

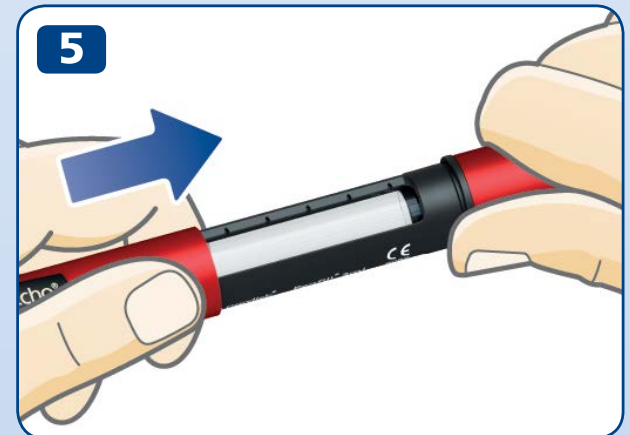
 **Forsøg aldrig at sætte den indre nålehætte tilbage på nålen.**
Du risikerer at stikke dig selv på nålen.

- Hold den sorte cylinderampulholder og skru nålen af. Kassér den omhyggeligt som instrueret af din læge eller sygeplejerske.
- **Sæt penhætten tilbage på pennen** hver gang du har brugt den for at beskytte insulinet mod lys.
- Opbevar din pen hensigtsmæssigt og **utilgængeligt for andre, især børn**. Se side 27 for information om opbevaring af pennen.

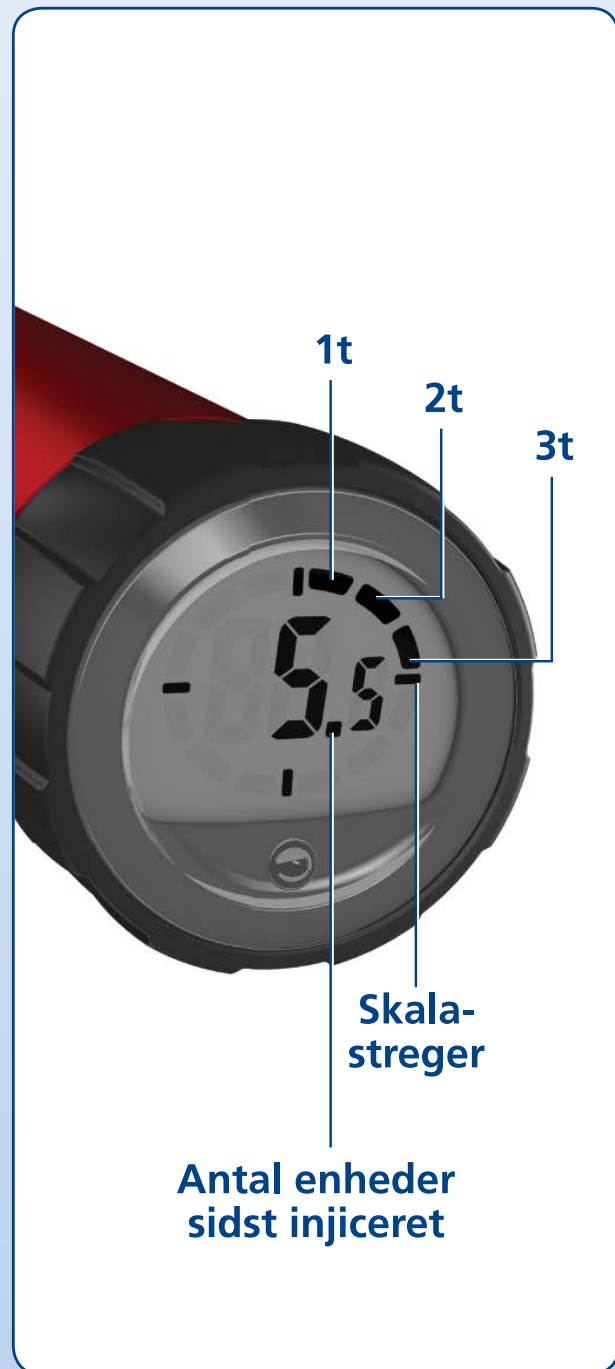


Hold altid på den sorte cylinderampulholder når du skruer nålen af. I modsat fald kan du komme til at skrue din pen fra hinanden. Hvis dette sker, skal du skrue pennen sammen igen. Udskift nålen og kontrollér insulingennemløbet igen inden din næste injektion, for at sikre at du får den fulde dosis.

Fjern og kassér altid den brugte nål sikkert, f.eks. i en nålebeholder, som instrueret af din læge eller sygeplejerske. Dette mindsker risikoen for blokerede nåle, forurening, infektion og upræcis dosering. Opbevar ikke din pen med nålen påsat.



16 Hvad er dosishukommelsen?



Din pen har en dosishukommelse, der **gemmer information om, hvor meget insulin, du fik ved din sidste injektion, og tiden der er gået siden injektionen.**

Tallet i dosishukommelsesvinduet svarer til **antallet af enheder**, som du sidst injicerede.

Stregerne rundt langs kanten viser, hvor mange **hele timer**, der er gået siden din sidste injektion. Når én hel time er gået, vil én streg vises. Endnu en streg vil vises, når endnu én hel time er gået.

De fire **skalastreger** er altid synlige, når dosisvinduet er aktiveret.

Eksemplet til venstre viser 5,5 enheder, der er injiceret for mere end 3 timer siden, men mindre end 4 timer.

Bemærk at **dosishukommelsen kun gemmer information om den sidste injektion eller kontrol af insulingennemløbet.**

Hvis du, for eksempel, udfører kontrol af insulingennemløbet med 2 enheder, og derefter injicerer 15 enheder, vil dosishukommelsen kun gemme information om de 15 enheder, der blev injiceret, og tiden der er gået siden injektionen.



Dosishukommelsen **fortæller ikke, hvor meget insulin du har brug for** ved næste injektion. Hvis du er i tvivl om, hvor meget insulin du har brug for, skal du kontrollere dit blodsukkerniveau. Ellers risikerer du at få for meget eller for lidt insulin.

Eksemplerne herunder viser dig, hvordan du aflæser dosishukommelsen.



Mere end 12 timer siden
(Alle 12 streger vises)

16,5 enheder injiceret



Mere end 1 time siden, men mindre end 2
(Én streg vises)

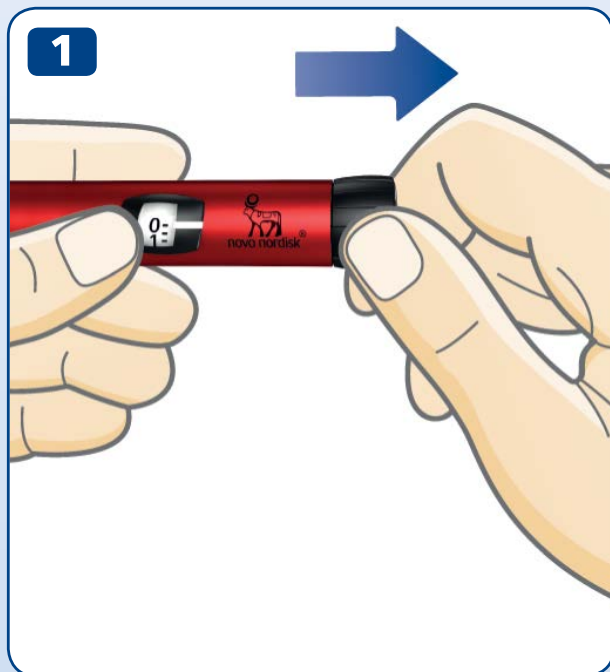
16,5 enheder injiceret



Mindre end 1 time siden
(Ingen streger vises)


16,5 enheder injiceret

18 Sådan aflæser du din sidste dosis



- Du skal sikre dig, at dosistælleren viser "0" ud for markøren, inden du begynder. "0" skal stå ud for markøren.
- **Træk dosisknappen ud.**

- **Tryk dosisknappen ind igen** for at aflæse din sidste dosis. **Først vises opstartsvinduet.** Alle dosisvinduetts elementer vises for at bekræfte, at det virker korrekt. **Derefter viser dosisvinduet detaljerne for din sidste dosis.** Efter 10 sekunder slukkes den.

 **Drej ikke på dosisknappen** når du kontrollerer din sidste dosis. Hvis du drejer og trykker på den, vil detaljerne for din sidste dosis slettes. Hvis du ved en fejltagelse kommer til at dreje dosisknappen, skal du dreje den tilbage til "0", inden du trykker den ind. Dette vil **ikke** slette detaljerne for din sidste dosis.

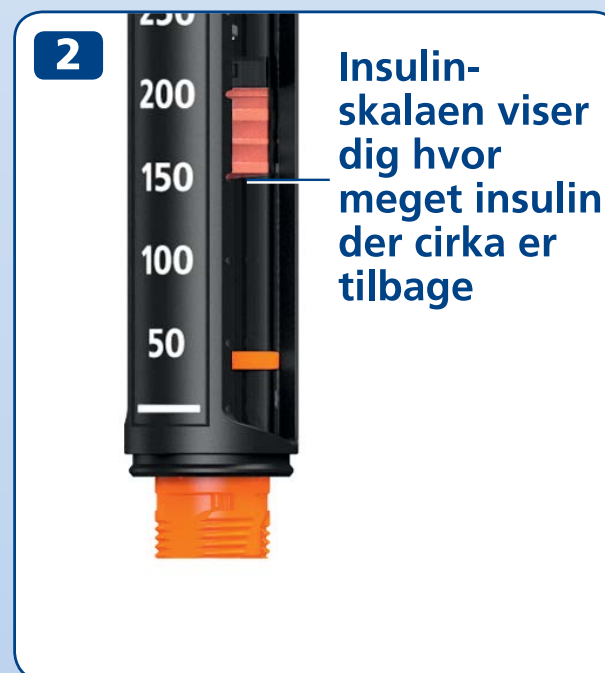
Hvis nogle af elementerne i opstartsvinduet mangler, virker dosisvinduet ikke korrekt. Kontakt din forhandler for at få en ny pen. Du kan stadig bruge pennen til at injicere insulin uden at bruge dosishukommelsen.

Dosistælleren viser dig præcis hvor meget insulin, der er tilbage i cylinderampullen, når der er mindre end 30 enheder tilbage.

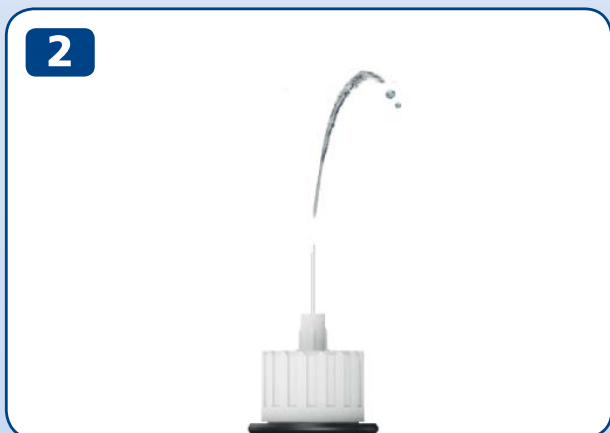
- **Drej dosisknappen** indtil den stopper.
- Kontrollér dosistælleren:
 - Hvis den viser "30": Der er **30 enheder eller mere** tilbage i cylinderampullen.
 - Hvis den viser mindre end "30": **Der vises det resterende antal enheder** i cylinderampullen.
- Drej dosisknappen tilbage indtil dosistælleren viser "0".

- Brug **insulinskalaen** til at se hvor meget insulin, der **cirka** er tilbage i insulin-cylinderampullen.

i Hvis du har brug for mere insulin, end det der er tilbage i cylinderampullen, skal du tage din fulde dosis fra en ny cylinderampul, se side 20.



20 Hvis du har brug for mere insulin, end det der er tilbage i cylinderampullen



Hvis du har brug for mere insulin, end det der er tilbage i cylinderampullen, **skal du tage din fulde dosis fra en ny cylinderampul.**

- Fjern nålen. Drej cylinderampulholderen af og kassér den brugte cylinderampul.
- Indsæt en ny cylinderampul, *se side 2-4.*

- Sæt en ny nål på og **kontrollér insulingennemløbet**, *se side 6-9.*

- Indstil og injicér din **fulde dosis med den nye cylinderampul**, *se side 10-13.*



Du må kun opdele din dosis mellem to cylinderampuller, **hvis du er trænet eller rådgivet af din læge eller sygeplejerske.**

Hvis du bliver distraheret, laver en fejlregning eller glemmer at kontrollere gennemløbet, kan du få en enkelt under- eller overdosering, hvilket kan føre til et for højt eller for lavt blodsukkerniveau.

Hvis du føler dig utilpas efter opdeling af din dosis, skal du kontrollere dit blodsukker og/eller kontakte din læge eller sygeplejerske.

Hvis du opdeler din dosis:

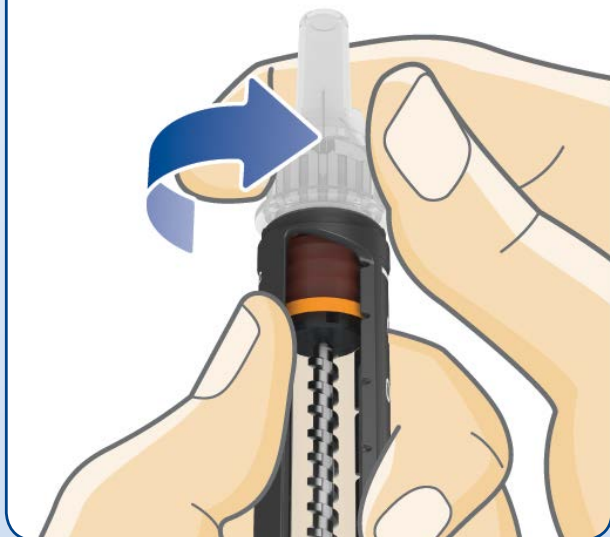
- 1** **Kontrollér insulingennemløbet.**
- 2** Find ud af præcis hvor meget insulin der er tilbage og notér det. Drej dosisknappen indtil den stopper. Dosistælleren viser antallet af enheder, der er tilbage i cylinderampullen.
- 3** Injicér al insulinet, der er tilbage i cylinderampullen.
- 4** Beregn hvor mange flere enheder du behøver for at få din fulde dosis.
- 5** Kassér den brugte nål og cylinderampul.
- 6** Indsæt og forbered en ny cylinderampul til injektion.
- 7** Påsæt en ny nål og **kontrollér insulingennemløbet.**
- 8** Vælg og injicér resten af din dosis med den nye cylinderampul.



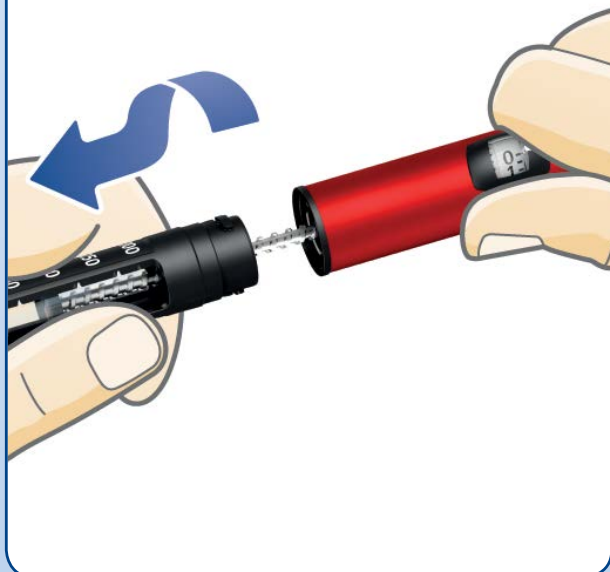
Hvis du opdeler din dosis i to injektioner, vil dosishukommelsen kun gemme information om den anden injektion.

22 Sådan udskiftes en brugt insulin-cylinderampul

1



2



- **Fjern og kassér nålen** fra din pen, hvis nålen stadig sidder på, se side 14-15.

- Drej cylinderampulholderen af.

i Når du drejer cylinderampulholderen af, vil stempelstangen stikke ud af din pen. Den vil muligvis flytte sig af sig selv. Skub den ind igen som instrueret på side 2.

- Vip den sorte cylinderampulholder og **lad cylinderampullen glide ud.** Kassér den, som instrueret af lægen eller sygeplejersken.
- Skub stempelstangen tilbage. **Indsæt en ny cylinderampul** og drej cylinderampulholderen tilbage på plads. Påsæt en ny nål og kontrollér insulingennemløbet, se *side 6-9*.



24 Særlige meddelelser i dosisvinduet



Sidste injektion er ikke registreret

Dosishukommelsen har ikke registreret din sidste injektion.

Hvad skal du gøre?

Normalt vil dosishukommelsen begynde at virke igen efter din næste injektion.

Hvis ikke, kontakt da din forhandler for at få en ny pen. Du kan stadig bruge pennen til at injicere insulin uden at bruge dosishukommelsen.



Dosishukommelsen er inaktiveret, eller batteriet opbrugt

Dosishukommelsen er ikke aktiveret, eller batteriet er opbrugt.

Hvad skal du gøre?

Træk dosisknappen ud og tryk den derefter ind igen for at aktivere dosishukommelsen. Hvis dosisvinduet forbliver blankt, er batteriet opbrugt. Kontakt din forhandler for at få en ny pen. Du kan stadig bruge din pen til at injicere insulin, indtil du får en ny. *Se side 28 for garantiinformation.*



Pennen nærmer sig udløbsdatoen

Batteriet er ved at være opbrugt og dosishukommelsen nærmer sig udløbsdatoen.

Hvad skal du gøre?

Pennens holdbarhed er fire til fem år. Når batteriet er ved at være opbrugt og dosisvinduet har vist meddelelsen "End" i nogen tid, bliver skærmen blank og stopper med at virke. Kontakt din forhandler for at få en ny pen. Du kan stadig bruge din pen til at injicere insulin, indtil du får en ny. *Se side 28 for garantiinformation.*

26 Vedligeholdelse af din pen

Vedligeholdelse

- **Brug kun din NovoPen Echo®** som beskrevet i denne vejledning.
- **Du må ikke tabe din pen** eller støde den mod hårde overflader. Hvis du taber den eller mistænker, at der er et problem med den, skal du undersøge insulin-cylinderampullen for skader, f.eks. revner. Udskift cylinderampullen med en ny hvis det er nødvendigt.
- **Beskyt din pen** mod direkte sollys, og udsæt den ikke for støv, snavs eller væske.
- **Udsæt ikke din pen** (uden insulin-cylinderampul indsat) for temperaturer under -25°C eller over $+45^{\circ}\text{C}$. Udsæt ikke din pen for temperaturer under $+5^{\circ}\text{C}$ i længere tid end en måned ad gangen.
Se opbevaringsbetingelserne for en indsat cylinderampul i indlægssedlen som medfølger i pakningen til Penfill® 3 ml cylinderampul.
- **Forsøg ikke at reparere din pen** eller at skrue den fra hinanden.
- Batteriet har en levetid på fire til fem år. For din sikkerheds skyld er det uudsikteligt. Når batteriet ikke virker mere, skal du kontakte forhandleren for at få en ny pen. Du kan stadig bruge din pen til at injicere insulin uden at bruge dosishukommelsen.

Rengøring

- **Pennen må kun rengøres** med en let fugtet klud med et mildt rengøringsmiddel.
- **Du må ikke vaske pennen, lægge den i blød eller smøre den.** Anvend ikke produkter, der indeholder blegemidler, såsom klor, jod eller alkohol til rengøring af din pen, da dette kan beskadige den.
- Hvis du får insulin på ydersiden af din pen skal det, **inden det tørrer, renses af** med en blød klud, let fugtet med et mildt rengøringsmiddel.

Opbevaring

- **Opbevar din pen ved stuetemperatur** – med eller uden en insulin-cylinderampul i cylinderampulholderen.
- **Opbevar ikke pennen med nålen påsat.**
- **Pennen må ikke fryses** med en insulin-cylinderampul indsat eller opbevares i køleskab eller ved siden af et køleelement.
- **Opbevar insulin-cylinderampullerne** som angivet i indlægssedlen til Penfill® 3 ml cylinderampuller. Der vil du også kunne finde information om udløbsdato. Udløbsdatoen der er trykt på cylinderampullen er for ubrugte cylinderampuller i køleskab. Brug aldrig en cylinderampul efter at udløbsdatoen på cylinderampullen eller pakken er overskredet.
- **Opbevar** så vidt muligt **din pen i det medfølgende etui.**

Bortskaffelse

- **Du må ikke kassere pennen** sammen med dit husholdningsaffald.
- **Følg anvisningerne fra sundhedspersonale eller lokale myndigheder for, hvordan pennen skal kasseres.** Tænk på miljøet når du kasserer din pen, da den indeholder et lithiumbatteri, elektroniske dele og genbrugsmaterialer. Fjern også nålen og cylinderampullen, før du kasserer pennen.



28 Garanti

NovoPen Echo® har en garantiperiode på 3 år, der også inkluderer dosishukommelsen.

Hvis du opdager, at din NovoPen Echo® er defekt, vil Novo Nordisk erstatte den, hvis du sender den ind til undersøgelse via din forhandler inden for 3 år efter, at du har modtaget den. Vedlæg kvitteringen, som du fik, da du modtog din NovoPen Echo®.

Til forbrugere i den Europæiske Union: Hvis du, under anvendelsen af NovoPen Echo®, har grund til at tro, at der er forekommet en alvorlig hændelse, bedes du rapportere dette til Novo Nordisk A/S og til din nationale myndighed.

Producenten påtager sig intet ansvar for eventuelle problemer med din NovoPen Echo®, hvis denne vejledning ikke er fulgt.

Hvis du skal bruge batchnummeret på din pen, findes det på dosisknappen *som vist på diagrammet inde i omslaget*.

NovoPen Echo®, Penfill® 3 ml cylinderampul, NovoFine® og NovoTwist® er registrerede varemærker ejet af Novo Nordisk A/S, Danmark.

Teknisk information

CE mærket på en medicinsk anordning angiver, at produktet er i overensstemmelse med bestemmelserne i Forordning om Medicinsk

udstyr (EU) 2017/745. NovoPen Echo® opfylder specifikationsgrænserne for doseringspræcision i henhold til ISO 11608-1. Injektionspenne til medicinsk brug – Del 1: Krav og prøvemethoder.

Beskyttelse - tæthedegrad

NovoPen Echo® er mærket med IP50, hvor:

- 5 indikerer beskyttelse mod skadelige mængder støv
- 0 indikerer, at produktet ikke er beskyttet mod indtrængende væske



Beskyttelse mod elektrisk stød

Type: Internt drevet ME-udstyr.

Grad: Type BF anvendt del.

Elektromagnetisk kompatibilitet

Selvom NovoPen Echo® er designet til at yde beskyttelse mod skadelig interferens i et hjemmebrugsmiljø, kan NovoPen Echo® udstråle radiofrekvens (RF)-energi. Interferens kan derfor forekomme under visse forhold.

Din injektion er ikke kontrolleret af elektronik, og dosisnøjagtigheden vil derfor ikke blive påvirket af elektromagnetisk forstyrrelse.

CE
0123

Udgivelsesdato: 2019/05

© 2019

novonordisk.com

Fremstillet af:

Novo Nordisk (Kina)

Pharmaceuticals Co. Ltd.

99 Nanhai Road, TEDA

300457 Tianjin, Kina

For:

Novo Nordisk A/S

Novo Alle,

 DK-2880 Bagsværd

8-4251-45-010-2


novo nordisk®