

NovoPen Echo® Käyttöohje

Lue tämä käyttöohje huolellisesti ennen kuin käytät NovoPen Echo®-kynäsi ensimmäistä kertaa insuliinin pistämiseen

Pikaohje löytyy tämän käyttöohjeen takakannesta



Sisältö

Yleiskuva kynän osista..... Etukannen sisäpuoli

Johdanto..... Etukannen sisäpuoli

Tärkeää huomioida 1

Valmistele kynä pistosta varten

Aseta insuliinisynterampulli paikalleen2

Jos käytät vaaleaa ja sameaa insuliinia.....5

Kiinnitä uusi neula6

Tarkista insuliinin virtaus AINA ennen pistämistä... 8

Valitse annos.....10

Pistä annos 12

Pistämisen jälkeen 14

Miten annosmuistia käytetään

Mikä annosmuisti on?.....16

Miten annosmuistia tulkitaan.....17

Miten tarkistat viimeisimmän annoksesi18

Miten tarkistat kuinka paljon insuliinia on jäljellä 19

Jos tarvitset enemmän insuliinia kuin synterampullissa on jäljellä..... 20

Miten vaihdat käytetyn insuliinisynterampullin 22

Eriyiset viestit annosmuistin näytössä 24

Miten kynää hoidetaan

Hoito26

Puhdistus.....26

Säilytys.....27

Hävittäminen27

Takuu..... 28

Teknisiä tietoja28



Lisätietoa osoitteessa
www.novotraining.com/novopenecho/fi01

NovoPen Echo®

Kynä



Kynän suojus



Insuliini-ikkuna

Insuliini-asteikko

Sylinteri-ampullin pidike

Männän-varren pää



Männän-varsi



Annos-osoitin

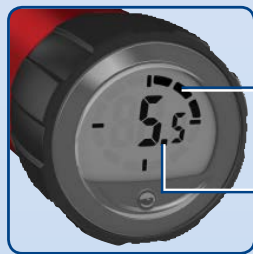
Annos-laskuri

Annos-painike

Erä-numero

Annos-muisti

Annosmuisti



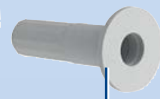
Viimeisimmästä pistoksesta kulunut aika tunneissa

Viimeisimmän pistoksen yksikkömäärä

Kertakäyttöneula (esimerkki)



Neulan ulompi suojus



Neulan sisempi suojus

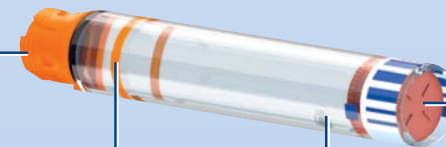


Neula



Suoja-paperi

Insuliinisylinteriampulli (Penfill®-sylinteriampulli 3 ml)



Kierteinen pää (neulan kiinnitykseen)

Väri-nauha

Lasikuula (vain vaaleassa ja sameassa insuliinissa)

Mäntä

Johdanto

Kiitos, että valitsit NovoPen Echo® -kynän. NovoPen Echo® on kestäkäyttöinen insuliinikynä, jossa on annosmuistitoiminto.

Lue tämä käyttöohje huolellisesti ennen kynän käyttöä – vaikka olisit käyttänyt aiemmin NovoPen Echo®-kynää tai muita Novo Nordiskin samankaltaisia annostelulaitteita. Käyttöohjeessa kerrotaan kaikki, mitä sinun pitää tietää kynästä ja sen käytöstä.

NovoPen Echo® on kestäkäyttöinen kynä, joka on suunniteltu henkilökohtaiseen käyttöön diabetespotilaalle insuliinin pistämistä varten. Kynässä käytetään Novo Nordiskin 3 ml:n Penfill®-insuliinisylinteriampulleja ja kertakäyttöisiä neuloja (toimitetaan erikseen). Kynästä saa valittua 0,5–30 yksikön annoksia 0,5 yksikön välein.

Kynässä on annosmuisti, joka muistaa viimeisimmän pistoksen yksikkömäärän ja viimeisimmästä pistoksesta kuluneen ajan.

Kynä on kestäkäyttöinen, joten sitä voi käyttää uudelleen. Kun olet käyttänyt kaiken insuliinin sylinteriampullista, sinun tarvitsee vain vaihtaa se uuteen.

Kynä on saatavilla punaisen ja sinisen värisenä. Muista aina tarkistaa ennen pistämistä sylinteriampullista nimi ja väri

varmistaksesi, että se sisältää oikean tyyppistä insuliinia.

Insuliinien sekaantumisella voi olla vakavia lääketieteellisiä seurauksia. Sen vuoksi suositellaan, että keskustele terveydenhuollon ammattilaisen kanssa, kuinka voit välttää sekaannuksia, jos käytät kahta erityyppistä insuliinia.

Tietoja tästä käyttöohjeesta:

Tässä ohjeessa kynän käyttö esitellään vaihe vaiheelta. Tärkeät tiedot ja lisätiedot on merkitty selkeästi alla olevilla symboleilla:



Tärkeää tietoa

Kiinnitä erityistä huomiota näihin huomautuksiin, koska ne ovat tärkeitä kynän turvallisen käytön kannalta. Jos et noudata ohjeita huolellisesti, saatat saada liian vähän tai liian paljon insuliinia, tai et saa insuliinia lainkaan.



Lisätietoa

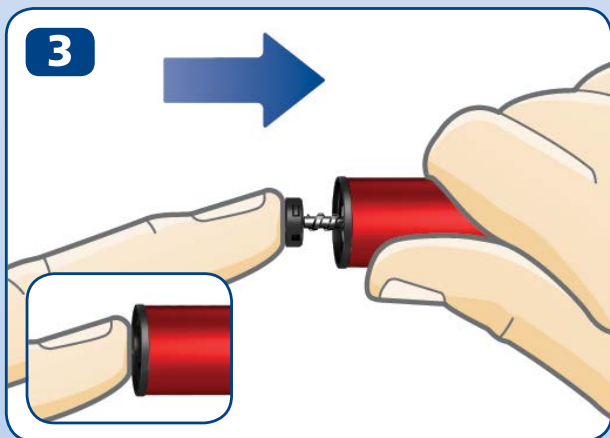
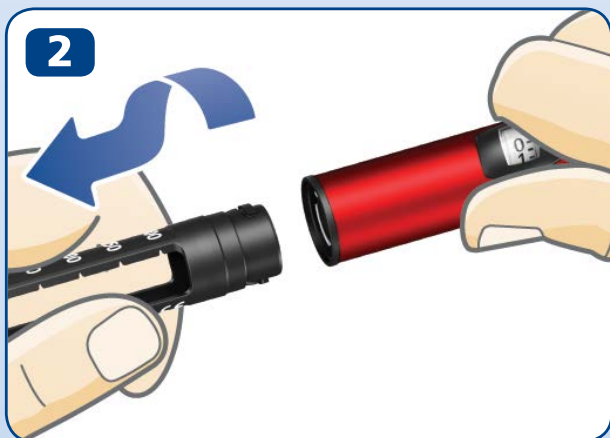
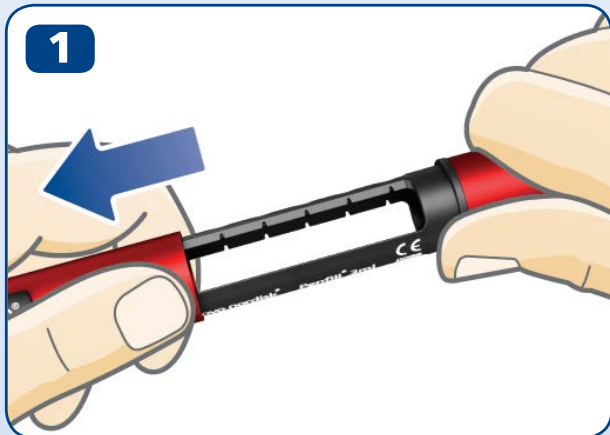


Tärkeää huomioida

1

- **Älä käytä NovoPen Echo®-kynää ilman lääkärin tai sairaanhoitajan antamaa perusteellista koulutusta.** Varmista, että tiedät varmasti, miten kynällä pistetään, ennen kuin aloitat hoidon sillä. Kertaa opastus milloin tahansa katsomalla käyttöopastusvideo osoitteessa novotraining.com/novopenecho/fi01.
- **Jos olet sokea tai sinulla on jokin muu vakava näkövamma, älä käytä NovoPen Echo® -kynää ilman apua.** Pyydä apua henkilöltä, jolla on hyvä näkö ja joka on saanut opastuksen NovoPen Echo® -kynän käyttöön.
- **Tarkista insuliinin virtaus AINA ennen pistämistä.** Älä käytä kynää, jos neulan kärjestä ei ruiskahda insuliinia, kun tarkistat virtauksen. Jos et tarkista insuliinin virtausta, saatat saada liian vähän insuliinia tai et saa insuliinia lainkaan.
- **Jos pudotat kynän,** tarkista, ettei insuliinisylinteriampullissa ole vaurioita, kuten säröjä. Vaihda sylinteriampulli tarvittaessa uuteen.
- **Jos vahingossa kierrät kynän auki** pistosten välissä, on tärkeää tarkistaa insuliinin virtaus ennen seuraavaa pistosta. Saatat joutua tekemään sen useita kertoja ennen kuin insuliinia ruiskahtaa neulan kärjestä. Jos insuliinia ei tule ulos, et välttämättä saa insuliinia lainkaan.
- **NovoPen Echo® on suunniteltu käytettäväksi yhdessä 3 ml Penfill®-sylinteriampullin ja enintään 8 mm:n pituisten NovoFine®- tai NovoTwist®-kertakäyttöneulojen kanssa. Novo Nordisk ei vastaa NovoPen Echo® -kynän käytöstä aiheutuneista haitoista, jos sitä käytetään muiden kuin edellä mainittujen tuotteiden kanssa.**
- **Tarkista aina sylinteriampullista nimi ja väri varmistaaksesi, että se sisältää tarvitsemaasi insuliinia.** Jos pistät vääräntyyppistä insuliinia, verensokerisi voi nousta liian korkeaksi tai laskea liian matalaksi.
- **Pidä mukanas aina varakynää,** ylimääräistä käyttämäsi insuliinia ja uusia neuloja katoamisen tai vahingoittumisen varalta.
- **Älä koskaan anna muiden käyttää kynääsi,** insuliinisylinteriampullejasi tai neulojasi. Ne on tarkoitettu ainoastaan sinun käyttöösi.
- **Säilytä kynä,** insuliinisylinteriampullit ja neulat aina poissa muiden, erityisesti lasten, näkyviltä ja ulottuvilta.
- **Pidä kynä aina mukanas.** Älä jätä sitä autoon tai muuhun paikkaan, jossa se voi kuumeta tai kylmetä liikaa.
- Hoitajien on oltava erityisen huolellisia käsitellessään käytettyjä neuloja vähentääkseen neulanpistojen ja risti-infektion riskiä.

2 Aseta insuliinisylinteriampulli paikalleen



- Vedä kynän suojus pois.

- Kierrä sylinteriampullin pidike irti. Laita se sivuun myöhempää käyttöä varten.

- **Männänvarsi saattaa olla** ulkona kynästä. Jos näin on, **työnnä se kokonaan kynän sisälle**, kunnes se pysähtyy.

- i** Männänvarsi ja männänvarren pää voivat olla löysästi kiinni ja liikkua itsestään edestakaisin. Tämä on normaalia eikä vaikuta kynän toimintaan.

- Ota uusi insuliinisylinteriampulli. Pidä mustaa sylinteriampullin pidikettä kädessäsi ja anna sylinteriampullin liukua pidikkeen sisään **kierteinen pää edellä** kuten kuvassa. Sylinteriampullisi väri saattaa olla eri kuin kuvassa. Väri riippuu käyttämästäsi insuliinityypistä.

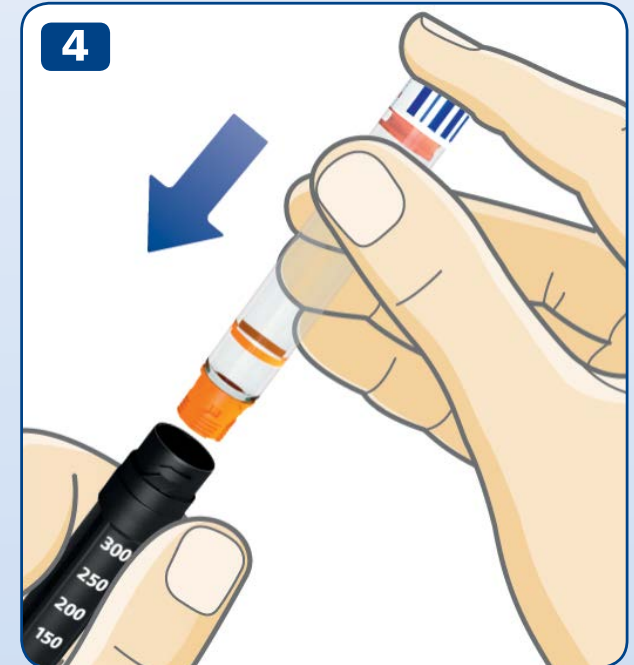


Tarkista sylinteriampullista nimi ja väri varmistaaksesi, että se sisältää tarvitsemaasi insuliinityyppiä. Jos otat vääräntyyppistä insuliinia, verensokerisi voi nousta tai laskea liikaa.

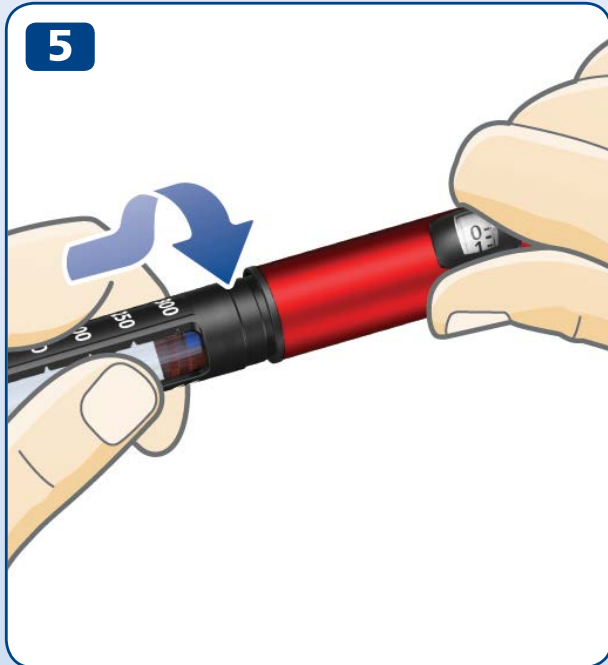
Tarkista, että sylinteriampulli ei ole vahingoittunut, ettei siinä ole esimerkiksi säröjä. Katso **3 ml Penfill®-sylinteriampullin pakkauksessa olevasta pakkausselosteesta** kuinka tarkistus tehdään.

Varmista, että insuliini näyttää siltä miltä pitääkin. 3 ml Penfill®-sylinteriampullin pakkausselosteessa kuvataan, miltä käyttämäsi insuliinin tulisi näyttää.

NovoPen Echo® on suunniteltu käytettäväksi 3 ml Penfill®-sylinteriampullin ja enintään 8 mm:n pituisten **NovoFine®- tai NovoTwist®-kertakäyttöneulojen kanssa.**



4



- Kierrä sylinteriampullin pidike takaisin kuvan mukaisesti, kunnes **kuulet tai tunnet naksahduksen.**

Jos käytät sameaa insuliinia (vaalea insuliinisuspensio) sisältävää insuliinisylinteriampullia, **sekoita insuliini aina juuri ennen pistämistä**. Katso 3 ml Penfill®-sylinderiampullin pakkausselosteesta, kuinka sekoitat käyttämäsi insuliinityypin.

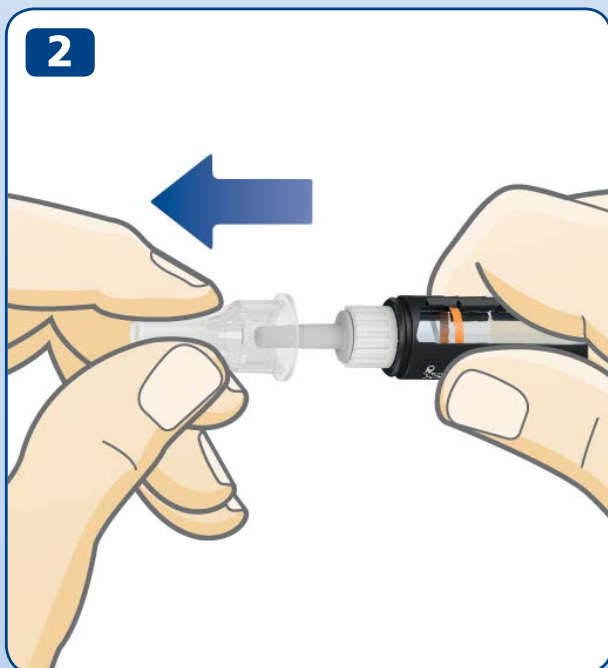
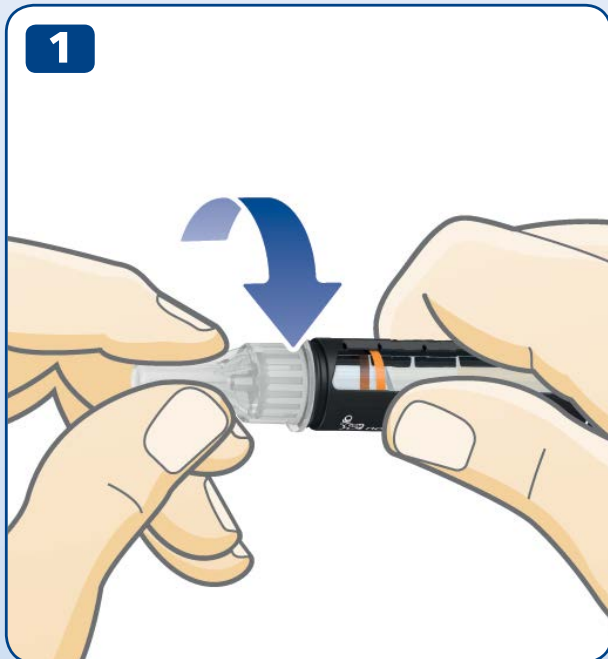
Varmista, että sylinteriampullissa on riittävästi tilaa ennen kuin sekoitat insuliinin:

Männän on oltava sylinteriampullin pidikkeen **valkoisen viivan yläpuolella** kun pidät kynää kuvan mukaisesti. Tämä on välttämätöntä, jotta sylinteriampullin sisällä oleva lasikuula voi liikkua vapaasti sekoittaen insuliinin.

Jos mäntä on valkoisen viivan alapuolella, vaihda insuliinisylinteriampulli uuteen, *katso sivut 22-23*.



6 Kiinnitä uusi neula



- Ota uusi neula ja poista suojapaperi.
- Työnnä neula **suoraan** kynään. **Kierrä, kunnes se on tiukasti kiinni.**

- Vedä neulan ulompi suojus pois ja säilytä se. Tarvitset sitä pistämisen jälkeen poistaaksesi neulan kynästä turvallisesti.



Käytä jokaiselle pistokselle aina uutta neulaa. Se vähentää tukkeutuneiden neulojen, kontaminoitumisen, tulehdusten ja epätarkan annostuksen riskiä.

Älä koskaan käytä taipunutta tai vahingoittunutta neulaa.

Älä kiinnitä uutta neulaa kynään ennen kuin olet valmis ottamaan seuraavan pistoksesi.

- Vedä neulan sisempi suojuus pois ja hävitä se.
Neulan kärjessä voi näkyä pisara insuliinia. Se on normaalia, mutta **tarkista siitä huolimatta vielä insuliinin virtaus.**

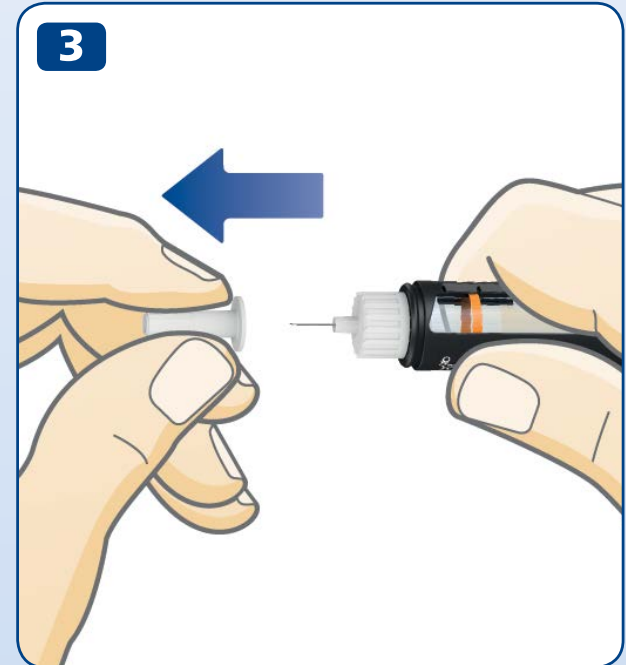


Neulan päällä on kaksi suojusta. Sinun täytyy poistaa molemmat suojuukset.

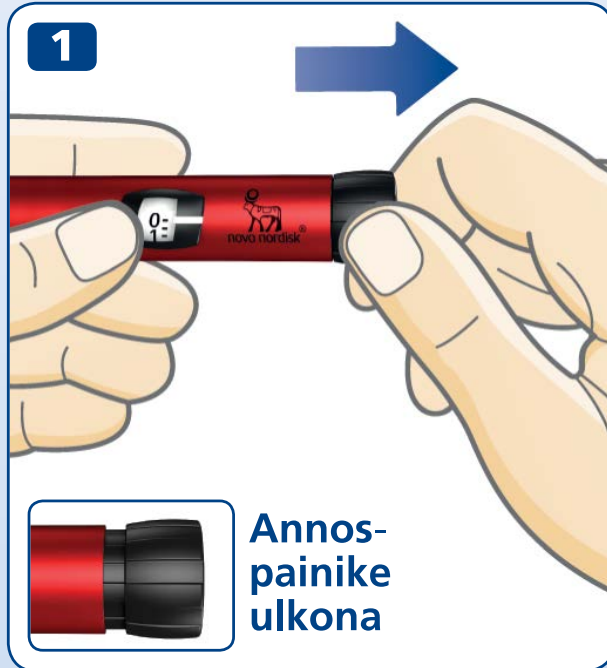
Jos unohdat poistaa molemmat suojuukset, et voi pistää yhtään insuliinia ja verensokeriarvosi voi nousta liian korkeaksi.



NovoPen Echo® on suunniteltu käytettäväksi 3 ml Penfill®-sylinteriampullin ja enintään 8 mm:n pituisten NovoFine®- tai NovoTwist®-kertakäyttöneulojen kanssa.



8 Tarkista insuliinin virtaus AINA ennen pistämistä



Tarkista virtaus AINA ennen pistämistä.
Toista tarkistusta, kunnes insuliinia ruiskahtaa neulan kärjestä. Näin varmistat, että ilmarako ja ilmakuplat on poistettu ja insuliinia virtaa neulan läpi.

- **Vedä annospainike ulos**, jos se ei ole jo ulkona.
- Kierrä annospainiketta ja valitse **2 yksikköä**.

- **Paina annospainiketta**, kunnes annoslaskurissa näkyy "0". Nollan on oltava samassa linjassa annososoittimen kanssa.
- Tarkista, että **insuliinia ruiskahtaa** neulan kärjestä.

Jos insuliinia ei tule, toista vaiheita 1-3, kunnes insuliinia ruiskahtaa neulan kärjestä.

Jos insuliinia ei useammakaan yrityksen jälkeen tule ulos, tarkista näkykö insuliini-ikkunassa ilmarako mustan männänvarren pään ja oranssin männän välissä, katso *kuvat 3A ja 3B*. Jos et näe rakoja, vaihda neula ja tarkista insuliinin virtaus uudelleen.

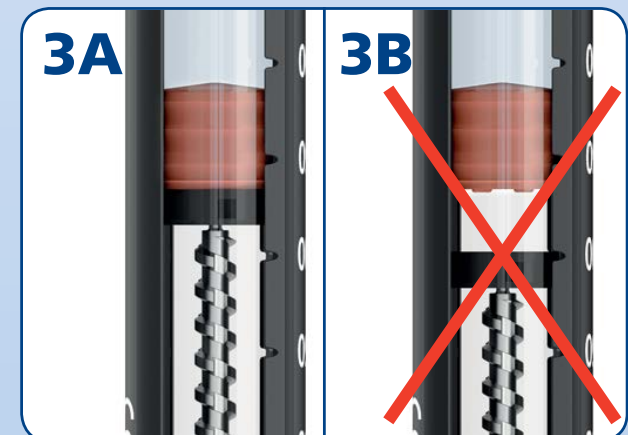
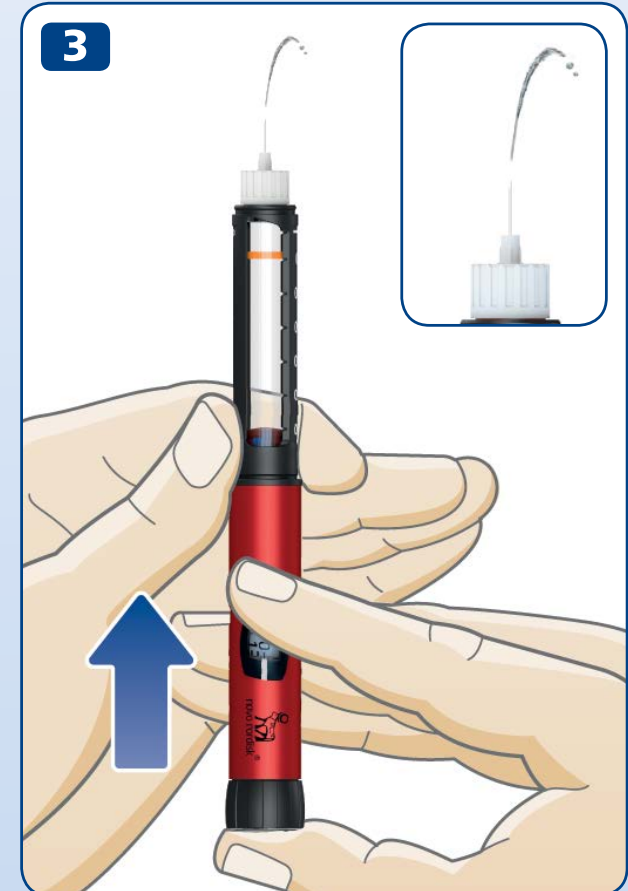
Insuliinin virtauksen tarkistus on onnistunut, kun näet insuliinia ruiskahtavan neulan kärjestä.



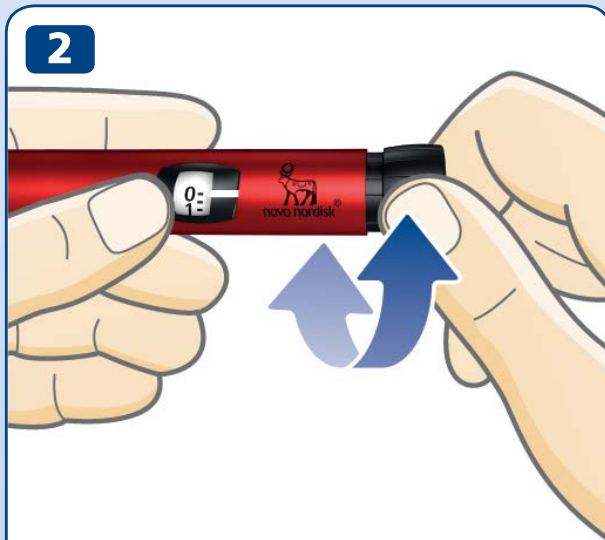
Älä yritä pistää, jos et näe insuliinia tulevan ulos.

Et välttämättä saa yhtään insuliinia, vaikka annoslaskuri liikkuisikin. Tämä voi johtaa liian korkeaan verensokeriin (hyperglykemia).

Jos insuliinia ei tule ulos, vaikka olet tarkistanut virtauksen toistuvasti, älä käytä kynää. Ota yhteyttä kynän hankintapaikkaan saadaksesi uuden kynän.



10 Valitse annos



**2,5 yksikköä
valittu**



**12 yksikköä
valittu**

- **Vedä annospainike ulos**, jos se ei vielä ole ulkona.
- **Varmista, että annoslaskurissa näkyy "0"**, ennen kuin aloitat. Nollan on oltava samassa linjassa annososoittimen kanssa.
- **Valitse tarvitsemasi annos kiertämällä annospainiketta.** Voit kiertää annospainiketta **eteen- tai taaksepäin**.

i Annospainikkeella valitaan yksikköjen määrä. Ainoastaan annoslaskuri ja annososoitin näyttävät, kuinka monta yksikköä annokseen on valittu. Voit valita korkeintaan 30 yksikön annoksen. Puolikkaat yksiköt näkyvät viivoina numeroiden välissä.



Varmista aina insuliini-ikkunasta, **että kynäsi sisältämä insuliini näyttää siltä miltä pitää.**

3 ml Penfill®-sylinteriampullin pakkausselosteessa kerrotaan, miltä käyttämäsi insuliinityypin pitäisi näyttää.

Käytä aina annoslaskuria ja annososoitinta tarkistaaksesi, kuinka monta yksikköä olet valinnut.

Älä käytä sylinteriampullin pidikkeen insuliiniasteikkoa. Se näyttää vain suunnilleen kuinka paljon insuliinia kynässäsi on jäljellä.

Älä laske kynän naksahduksia.

Jos valitset ja pistät väärän annoksen, verensokerisi voi nousta tai laskea liikaa.



Jos tarvitset enemmän kuin 30 yksikköä, voit käyttää toista Novo Nordiskin insuliininannostelulaitetta, jonka enimmäisannos on korkeampi.

Annospainikkeen pitäisi kiertyä helposti. Älä kierrä sitä väkisin.

Kun kynässä on alle 30 yksikköä, annoslaskuri pysähtyy siihen kohtaan, kuinka monta yksikköä on jäljellä. Jos tarvitset enemmän insuliinia kuin kynässäsi on jäljellä, *katso sivut 20-21.*

12 Pistä annos



Tarkista virtaus AINA ennen pistämistä.

- **Tarkista** sylinteriampullista **nimi ja väri** varmistaaksesi, että se sisältää tarvitsemaasi insuliinia. Jos pistät väärentyyppistä insuliinia, verensokerisi voi nousta tai laskea liikaa.
- **Pistä neula ihoosi** lääkärin tai sairaanhoitajan näyttämällä tavalla.
- **Varmista, että näet annoslaskurin.**
- **Paina annospainiketta**, kunnes annoslaskurissa näkyy "0". Nollan on oltava samassa linjassa annososoittimen kanssa. Saatat kuulla tai tuntea naksahduksen.

- Kun annoslaskuri on jälleen nollassa, **pidä neula ihosi alla ja laske hitaasti kuuteen.** Jos poistat neulan aiemmin, saatat nähdä insuliinia tulevan ulos neulan kärjestä. Silloin et ole saanut täyttä annosta, ja sinun pitää tarkkailla verensokeriarvojasi useammin.

- Vedä neula pois ihostasi.



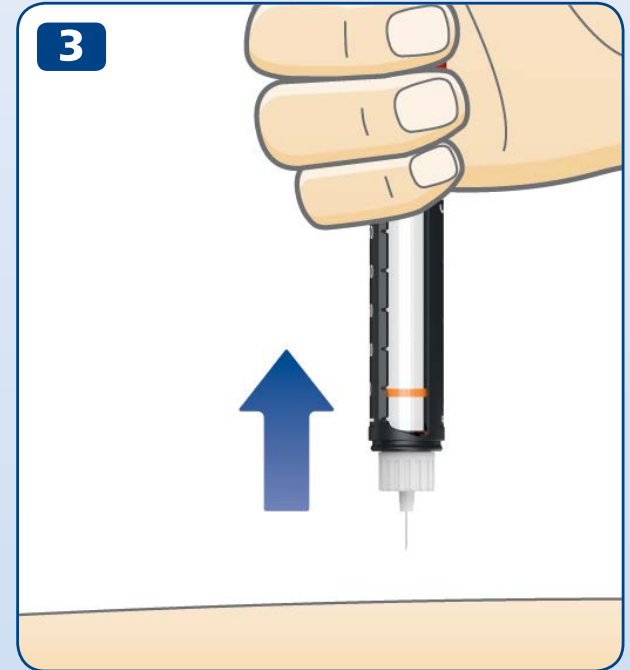
Pistä insuliini aina painamalla annospainiketta. Älä kierrä sitä. Jos kierrät annospainiketta, **et** pistä insuliinia.

Katso aina annoslaskuria nähdäksesi, kuinka monta yksikköä pistät. Älä laske kynän naksahduksia. Annoslaskuri näyttää yksikköjen tarkan määrän.

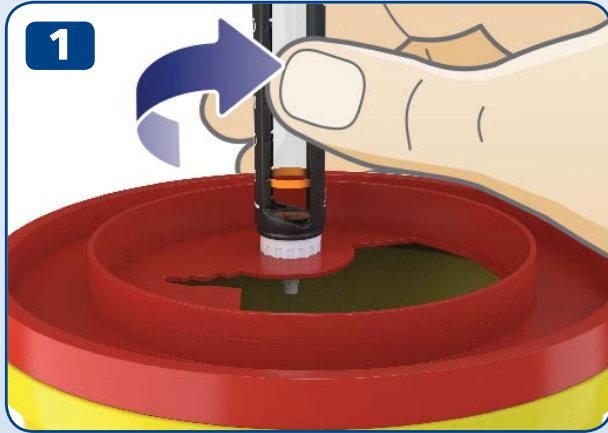
Jos annospainike pysähtyy ennen kuin annoslaskuri on nollassa, neula saattaa olla tukkeutunut. Kierrä annoslaskuri takaisin nolnaan ja vaihda neula uuteen. Tarkista insuliinin virtaus ja pistä koko annos.



Saatat nähdä neulan kärjessä insuliinitipan pistämisen jälkeen. Se on normaalia, eikä vaikuta annokseen.



14 Pistämisen jälkeen



- Jos sinulla on käytetyille neuloille tarkoitettu jätteastia, käytä sitä poistaaksesi neulan saman tien.

- Jos sinulla ei ole neulojen jätteastiaa, aseta neulan ulompi suojuus takaisin yhtä kättä käyttäen. **Ohjaa neulan kärki neulan ulomman suojuksen sisään** tasaisella alustalla koskematta neulaan.

- Älä koske neulan ulompaan suojukseen ennen kuin se peittää neulan.
- Kun neula on piilossa, **laita neulan ulompi suojuus varovasti kokonaan paikalleen.**

 **Älä koskaan yritä laittaa neulan sisempää suojusta takaisin neulan päälle.** Saatat pistää itseäsi neulalla.

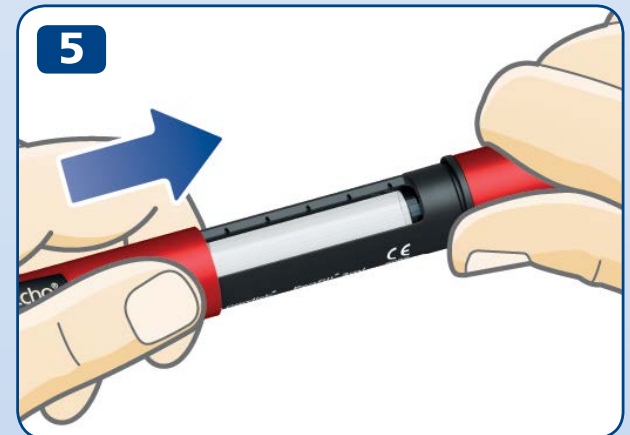
- Pidä kiinni mustasta sylinteriampullin pidikkeestä ja kierrä neula irti. Hävitä se huolellisesti lääkärin tai sairaanhoitajan ohjeistamalla tavalla.

- **Laita kynän suojus takaisin** kynään aina käytön jälkeen suojataksesi insuliinia valolta.
- Säilytä kynääsi huolellisesti. Kynä on säilytettävä **poissa muiden, erityisesti lasten, näkyviltä ja ulottuvilta**. Katso ohjeet kynän säilyttämiseen sivulta 27.

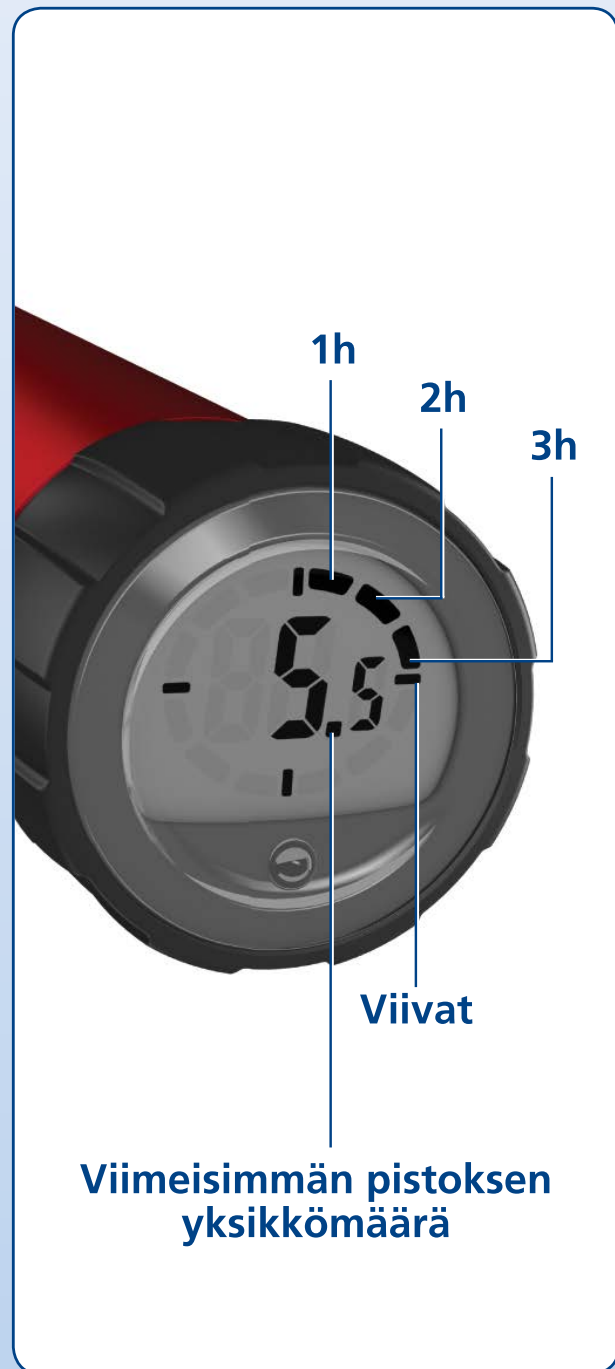


Pidä aina kiinni mustasta sylinteriampullin pidikkeestä kiertäessäsi neulaa irti. Muuten saatat kiertää kynän auki. Jos näin tapahtuu, kierrä kynä takaisin kiinni. Vaihda neula ja tarkista insuliinin virtaus ennen seuraavaa pistosta varmistaaksesi, että saat täyden annoksen.

Poista ja hävitä käytetty neula aina kynästäsi turvallisesti esimerkiksi neulojen jätteastiaan, kuten lääkäri tai sairaanhoitaja on ohjeistanut. Näin vähennät tukkeutuneiden neulojen, kontaminoitumisen, tulehdusten ja epätarkan annostelun riskiä. Älä säilytä kynääsi neula kiinnitettynä.



16 Mikä annosmuisti on?



Kynässäsi on annosmuisti, joka **tallentaa viimeisimmän pistoksen yksikkömäärän ja viimeisimmästä pistoksesta kuluneen ajan.**

Numero annosmuistin näytössä kertoo viimeisimmän pistoksen **yksikkömäärän.**

Sektorit reunalla näyttävät kuinka monta **kokonaista tuntia** on kulunut viimeisimmästä pistoksesta. Kun yksi tunti tulee täyteen, ilmestyy annosmuistiin yksi sektori. Toinen sektori ilmestyy, kun toinen tunti on tullut täyteen.

Neljä **viivaa** on aina näkyvissä, kun annosmuisti on aktivoitu.

Vasemmalla olevassa esimerkkikuvassa 5,5 yksikköä on pistetty yli 3 tuntia, mutta alle 4 tuntia sitten.

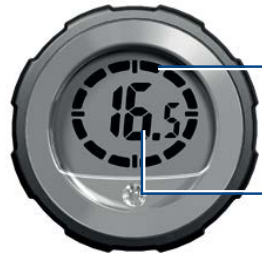
Huomaa, että **annosmuisti tallentaa vain viimeisimmän pistoksen tai insuliinin virtauksen tarkistuksen tiedot.**

Jos esimerkiksi tarkistat insuliinin virtauksen 2 yksiköllä ja sitten pistät 15 yksikköä, annosmuisti tallentaa tiedon vain 15 yksikön pistoksesta ja siitä kuluneen ajan.



Annosmuisti **ei kerro, kuinka paljon insuliinia tarvitset** seuraavaa pistosta varten. Jos et ole varma, kuinka paljon insuliinia tarvitset pistokseen, tarkista verensokeriarvosasi. Muuten saatat saada liian paljon tai liian vähän insuliinia.

Esimerkit alla näyttävät kuinka annosmuistia tulkitaan.



Yli 12 tuntia sitten
(Kaikki 12 sektoria näkyvissä)

16,5 yksikköä pistetty



Yli 1 tunti, mutta alle 2 tuntia sitten
(Yksi sektori näkyvissä)

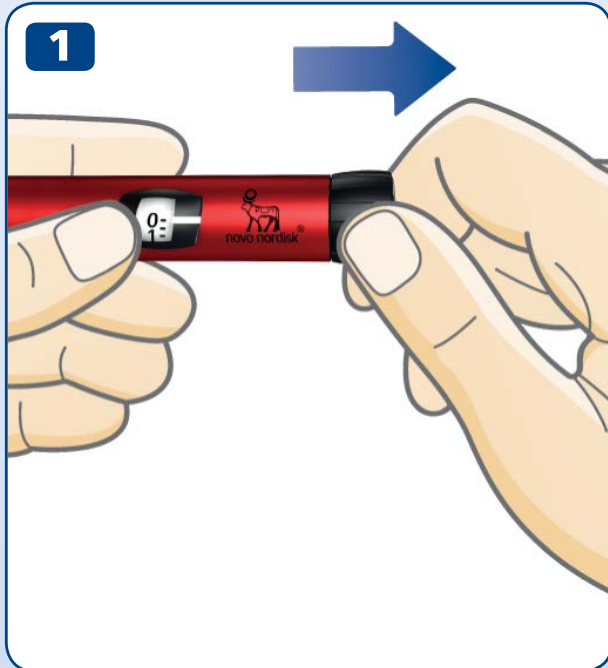
16,5 yksikköä pistetty



Alle 1 tunti sitten
(Yhtäkään sektoria ei näy)

16,5 yksikköä pistetty

18 Miten tarkistat viimeisimmän annoksesi



- Varmista, että annoslaskurissa näkyy "0", ennen kuin aloitat. Nollan on oltava samassa linjassa annososoittimen kanssa.
- **Vedä annospainike ulos.**

- **Paina annospainike takaisin sisään** tarkistaaksesi viimeisimmän annoksesi.

Ensin näkyviin tulee testinäyttö. Kaikki näytön elementit ovat näkyvissä vahvistaen, että näyttö toimii.

Seuraavaksi näyttöön tulee tiedot viimeisimmästä annoksestasi. 10 sekunnin kuluttua näyttö sammuu.



Älä kierrä annospainiketta, kun tarkistat viimeisimmän annoksesi. Kiertäminen ja sen jälkeen painaminen poistaa viimeisimmän annoksesi tiedot. Jos kierrät annospainiketta vahingossa, kierrä se vain takaisin nolleen ennen kuin painat sen takaisin sisään. Tämä **ei** poista viimeisimmän annoksesi tietoja.

Jos yksikään testinäytön sektoreista puuttuu, näyttö ei toimi oikein. Ota yhteyttä kynän hankintapaikkaan saadaksesi uuden kynän. Voit yhä käyttää kynää insuliinin annosteluun ilman annosmuistitoimintoa.

Annoslaskuri näyttää tarkasti, kuinka paljon insuliinia sylinteriampullissa on jäljellä, kun insuliinia on jäljellä alle 30 yksikköä.

- **Kierrä annospainiketta**, kunnes se pysähtyy.
- Tarkista annoslaskuri:
 - Jos se näyttää "30": Sylinteriampullissa on jäljellä **30 yksikköä tai enemmän.**
 - Jos se näyttää vähemmän kuin "30": **Se näyttää sylinteriampullissa jäljellä olevien yksikköjen määrän.**
- Kierrä annospainiketta takaisin, kunnes annoslaskurissa näkyy "0".

- **Insuliiniasteikosta** näkyy, kuinka paljon insuliinia sylinteriampullissa on **suunnilleen** jäljellä.

i Jos tarvitset enemmän insuliinia kuin sylinteriampullissa on jäljellä, ota koko annos uudesta sylinteriampullista, *katso sivu 20.*



20 Jos tarvitset enemmän insuliinia kuin sylinteriampullissa on jäljellä



Jos tarvitset enemmän insuliinia kuin sylinteriampullissa on jäljellä, **ota koko annos uudesta sylinteriampullista.**

- Poista neula. Kierrä sylinteriampullin pidike irti ja hävitä käytetty sylinteriampulli.
- Aseta uusi sylinteriampulli paikalleen, *katso sivut 2-4.*

- Kiinnitä uusi neula **ja tarkista insuliinin virtaus**, *katso sivut 6-9.*

- Valitse ja pistä **koko annos uudesta sylinteriampullista**, *katso sivut 10-13.*



Voit jakaa annoksesi otettavaksi kahdesta sylinteriampullista **ainoastaan siinä tapauksessa, että lääkäri tai sairaanhoitaja on opastanut tai neuvonut sinua.**

Jos keskittymisesi häiriintyy, lasket väärin tai unohdat tarkistaa virtauksen, saatat saada liian pienen tai liian suuren annoksen, mikä voi johtaa liian korkeaan tai liian matalaan verensokeritasoon.

Jos voit huonosti annoksen jakamisen jälkeen, tarkista verensokerisi ja/tai ota yhteyttä lääkäriin tai sairaanhoitajaan.

Jos jaat annoksesi:

1 Tarkista insuliinin virtaus.

2 Selvitä jäljellä olevan insuliinin tarkka määrä ja kirjoita se muistiin. Kierrä annospainiketta kunnes se pysähtyy. Annoslaskuri näyttää sylinteriampullissa jäljellä olevan yksikkömäärän.

3 Pistä kaikki sylinteriampullissa jäljellä oleva insuliini.

4 Laske kuinka monta yksikköä tarvitset lisää saadaksesi koko annoksesi.

5 Poista käytetty neula ja sylinteriampulli.

6 Aseta uusi sylinteriampulli kynään ja valmistele se pistosta varten.

7 Kiinnitä uusi neula ja **tarkista insuliinin virtaus.**

8 Valitse ja pistä loput annoksestasi uudesta sylinteriampullista.



Jos jaat annoksesi kahteen pistokseen, annosmuisti tallentaa vain jälkimmäisen pistoksen tiedot.

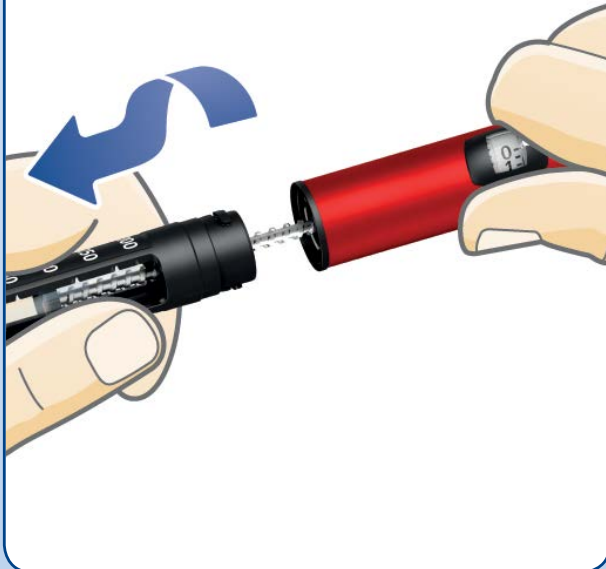
22 Miten käytetty insuliinisylinteriampulli vaihdetaan

1



- Jos neula on vielä kiinnitettynä kynään, **poista ja hävitä se, katso sivut 14-15.**

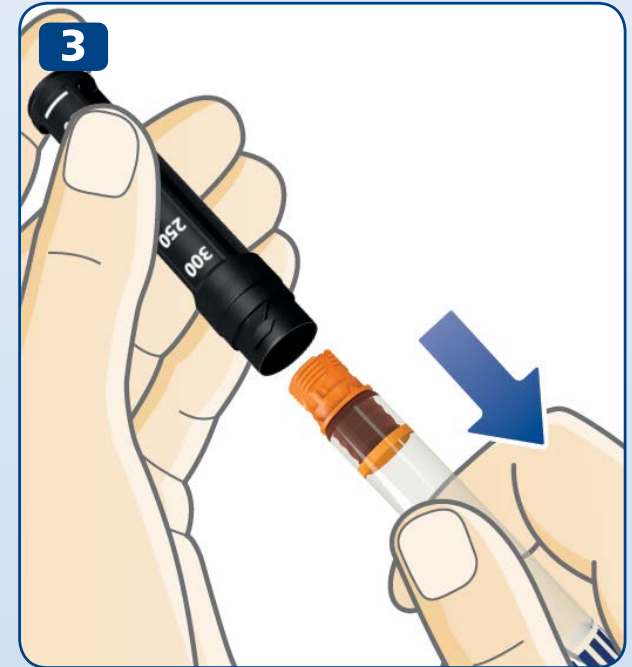
2



- Kierrä sylinteriampullin pidike irti.

i Kun kierrät sylinteriampullin pidikkeen irti, männänvarsi on ulkona kynästä. Se voi liikkua edestakaisin itsestään. Työnnä se takaisin *sivun 2 ohjeiden mukaisesti*.

- Kallista mustaa sylinteriampullin pidikettä ja **anna sylinteriampullin liukua ulos**. Hävitä se lääkärin tai sairaanhoitajan ohjeistamalla tavalla.
- Työnnä männänvarsi takaisin sisään. **Aseta sitten uusi sylinteriampulli** ja kierrä sylinteriampullin pidike takaisin paikalleen. Kiinnitä uusi neula ja tarkista insuliinin virtaus, *katso sivut 6-9*.



24 Erityiset viestit annosmuistin näytössä



Viimeinen pistos ei ole tallentunut

Annosmuisti ei ole tallentanut viimeisintä pistostasi.

Mitä tehdä?

Normaalisti annosmuisti toimii taas, kun pistät seuraavan kerran.

Jos se ei toimi, ota yhteyttä kynän hankintapaikkaan saadaksesi uuden kynän. Voit yhä käyttää kynää insuliinin annosteluun ilman annosmuistitoimintoa.



Annosmuisti ei ole aktiivinen tai patteri on loppu

Annosmuistia ei ole aktivoitu tai patteri on loppu.

Mitä tehdä?

Vedä annospainike ulos ja sitten työnnä se takaisin sisään aktivoiaksesi annosmuistin. Jos näyttö on edelleen tyhjä, patteri on loppu. Ota yhteyttä kynän hankintapaikkaan saadaksesi uuden kynän. Voit yhä käyttää kynää insuliinin annosteluun, kunnes saat uuden kynän. *Katso sivulta 28 tietoa takuusta.*



Kynän käyttöikä lähestyy loppuaan

Patteri on loppumassa ja annosmuistin käyttöikä lähestyy loppuaan.

Mitä tehdä?

Kynän käyttöikä on 4-5 vuotta. Kun patteri on loppumassa ja annosmuistin näytössä on näkynyt "End"-sana jonkin aikaa, se tyhjenee ja lakkaa toimimasta. Ota yhteyttä kynän hankintapaikkaan saadaksesi uuden kynän. Voit yhä käyttää kynää insuliinin annosteluun kunnes saat uuden. *Katso sivulta 28 tietoa takuusta.*

26 Miten kynää hoidetaan

Hoitaminen

- **Käytä NovoPen Echo®-kynääsi** vain tämän käyttöohjeen mukaan.
- **Älä pudota kynää** tai kolauta sitä koviin pintoihin. Jos pudotat kynän tai epäilet ongelmaa, tarkista, ettei insuliinisylinteriampullissa ole vaurioita, kuten säröjä. Vaihda sylinteriampulli tarvittaessa uuteen.
- **Suojaa kynä** suoralta auringonvalolta, äläkä altista sitä pölylle, lialle tai nesteille.
- **Älä altista kynää** (ilman insuliinisylinteriampullia) alle -25 °C tai yli +45 °C lämpötiloille. Älä altista kynää alle +5 °C lämpötilalle yli kuukautta kerrallaan.
Kun insuliinisylinteriampulli on asetettu kynään, katso säilytysohjeet 3 ml Penfill®-sylinteriampullin pakkauksessa olevasta pakkausselosteesta.
- **Älä yritä korjata kynää** tai purkaa sitä.
- Patteri kestää neljästä viiteen vuotta. Turvallisuutesi vuoksi sitä ei voi vaihtaa. Kun patteri loppuu, ota yhteyttä kynän hankintapaikkaan saadaksesi uuden kynän. Voit yhä käyttää kynää insuliinin annosteluun ilman annosmuistia.

Puhdistus

- **Puhdista kynäsi vain** miedolla pesuaineella kostutetulla liinalla.
- **Älä pese, liota tai voitele kynää**, äläkä käytä kynän puhdistamiseen tuotteita, jotka sisältävät valkaisevia ainesosia, kuten klooria, jodia tai alkoholia. Ne voivat vaurioittaa kynää.
- Jos kynän ulkopuolella on insuliinia, **puhdista se ennen kuivumista** miedolla pesuaineella kostutetulla liinalla.

Säilytys

- **Säilytä kynää huoneenlämmössä** – oli insuliinisylinteriampulli pidikkeessä tai ei.
- **Älä säilytä kynää neula kiinnitettynä.**
- Kun insuliinisylinteriampulli on kynässä, **älä anna kynän jäätyä**, äläkä säilytä sitä jääkaapissa tai kylmälaitteen läheisyydessä.
- **Säilytä insuliinisylinteriampulleja** 3 ml Penfill®-sylinteriampullin pakkausselosteen ohjeiden mukaisesti. Siitä löydät tietoa myös viimeisestä käyttöpäivämäärästä. Sylinteriampulliin painettu viimeinen käyttöpäivämäärä koskee käyttämättömiä sylinteriampulleja, joita on säilytetty jääkaapissa. Älä koskaan käytä sylinteriampullia siihen tai sen pakkaukseen painetun viimeisen käyttöpäivän jälkeen.
- **Säilytä kynää säilytyskotelossaan** kun mahdollista.

Hävittäminen

- **Älä heitä kynää pois** kotitalousjätteen mukana.
- **Hävitä kynä lääkärin, sairaanhoitajan, apteekkihenkilökunnan tai paikallisten viranomaisten ohjeiden mukaan.** Hävitä kynäsi mahdollisimman ympäristöystävällisesti. Se sisältää litiumpariston, elektroniikkaosia ja kierrätettäviä materiaaleja. Poista aina myös insuliinisylinteriampulli ja neula ennen kynän hävittämistä.



28 Takuu

NovoPen Echo®-kynällä on 3 vuoden takuu, joka kattaa myös annosmuistin.

Jos toteat NovoPen Echo® -kynän vialliseksi, Novo Nordisk vaihtaa sen uuteen. Palauta se hankintapaikkaan tarkistettavaksi kolmen vuoden sisällä vastaanottamisesta.

Asiakkaat Euroopan union alueella: jos sinulla on syytä uskoa, että NovoPen Echo®-kynän käytön aikana on tapahtunut vakava vaaratilanne, ilmoita siitä Novo Nordisk A/S:lle ja paikalliselle viranomaiselle.

Valmistaja ei ole vastuussa NovoPen Echo® -kynään liittyvistä ongelmista, jos käyttöohjeita ei ole noudatettu.

Jos tarvitset kynäsi eränumeroa, löydät sen annospainikkeesta. *Näet kannen sisäpuolella olevasta kaaviosta sen sijainnin.*

NovoPen Echo®, 3 ml:n Penfill®-sylinteriampulli, NovoFine® ja NovoTwist® ovat Novo Nordisk A/S:n (Tanska) omistamia tavaramerkkejä.

Teknisiä tietoja

Lääkinnällisen laitteen CE-merkki osoittaa, että tuote on lääkinnällisistä laitteista annetun asetuksen (EU) 2017/745 mukainen. NovoPen Echo® täyttää annostarkkuudelle asetetut

rajat ISO 11608-1 -standardin mukaisesti. Lääkintäkäyttöön tarkoitettut kynäruiskut, Osa 1: Vaatimukset ja testimenetelmät.

Kotelointiluokka

NovoPen Echo®-kynällä on IP50-luokan suojaus:

- 5 tarkoittaa suojausta haitalliselta pölymäärältä.
- 0 tarkoittaa, että laitetta ei ole suojattu nesteeltä.



Suojaus sähköiskulta

Tyyppi: Sähkökäyttöinen lääkinnällinen laite (sisäinen virtalähde).

Suojausaste: Tyyppi BF
(potilaskosketuksessa oleva osa).

Sähkömagneettinen yhteensopivuus

Vaikka NovoPen Echo®-kynän suunnittelu suojaa haitallisia häiriöitä vastaan kotioloissa, siinä on elektroniikkaa, joka säteilee radiotaajuusenergiaa (RF). Häiriöitä voi siksi tapahtua tietyissä olosuhteissa.


Pistäminen ei ole elektronisesti ohjattua, joten sähkömagneettinen häiriö ei vaikuta annoksen tarkkuuteen.

CE
0123

Julkaistu: 2019/05

© 2019
novonordisk.com

Valmistaja:
Novo Nordisk (China)
Pharmaceuticals Co. Ltd.
99 Nanhai Road, TEDA
300457 Tianjin, Kiinan kansantasavalta

 Valmistuttaja:
Novo Nordisk A/S
Novo Alle,
DK-2880 Bagsværd

8-4251-48-030-2


novo nordisk®

NovoPen Echo[®] Bruksanvisning

Läs denna bruksanvisning noga innan du använder din NovoPen Echo[®] för injicering av insulin för första gången
På baksidan av denna bruksanvisning finns en snabbguide



Innehåll

Översikt över pennans delar Insidan av omslaget

Inledning Insidan av omslaget

Viktig information 1

Förbereda pennan för en injektion

Sätta in en cylinderampull med insulin2
Om du använder vitt, grumligt insulin5
Sätta på en ny injektionsnål6
Kontrollera ALLTID insulinflödet innan du injicerar.. 8
Välja dos.....10

Injicera din dos..... 12

Efter injektionen..... 14

Hur dosminnet används

Vad är ett dosminne?..... 16
Hur du läser av dosminnet 17
Hur du kontrollerar din senaste dos..... 18

Hur du ser hur mycket insulin det finns kvar..... 19

Om du behöver mer insulin än vad som finns kvar i cylinderampullen...20

Hur du byter ut en förbrukad cylinderampull 22

Speciella meddelanden i dosminnets fönster 24

Hur du tar hand om din penna

Hantering26
Rengöring.....26
Förvaring27
Avfallshantering27

Garanti 28

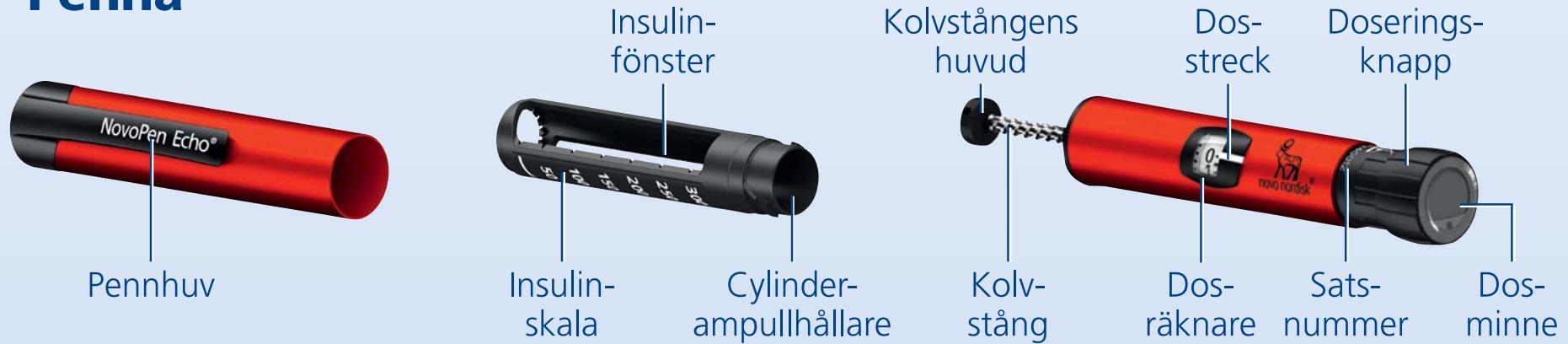
Teknisk information.....28



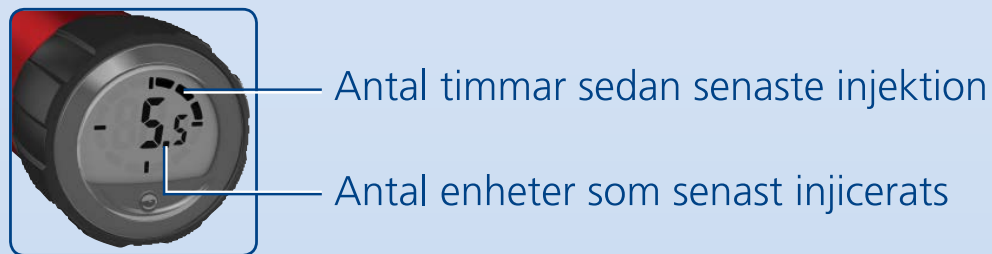
För ytterligare information, se
www.novotrainig.com/novopenecho/se01

NovoPen Echo®

Penna



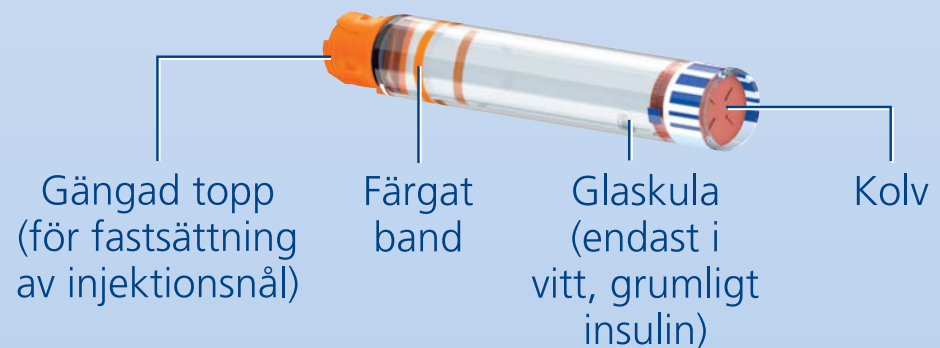
Dosminne



Injektionsnål för engångsbruk (exempel)



Cylinderampull med insulin (3 ml Penfill® cylinderampull)



Inledning

Tack för att du valt NovoPen Echo®. NovoPen Echo® är en insulinpenna för flergångsbruk med en dosminnesfunktion.

Läs denna bruksanvisning noggrant innan du använder pennan, även om du tidigare har använt NovoPen Echo® eller andra liknande injektionshjälpmedel från Novo Nordisk. Där står allt du behöver veta om din penna och hur du ska använda den.

NovoPen Echo® är en injektionspenna för flergångsbruk utformad för personligt bruk för patienter med diabetes för egen-injektion av insulin. Till injektionspennan används 3 ml Penfill® cylinderampuller från Novo Nordisk och injektionsnålar för engångsbruk (säljs separat). Med pennan kan användaren ställa in den insulindos som behövs, från 0,5 till 30 enheter i steg om 0,5 enheter.

Pennan har ett dosminne som hjälper dig att komma ihåg antalet enheter som senast injicerades och hur lång tid som gått sedan injektionen.

Pennan är en flergångspenna, d v s du kan använda den om och om igen. När du har använt allt insulin i cylinderampullen, byter du helt enkelt ut den mot en ny.

Injektionspennan finns både i rött och i blått. Kom alltid ihåg att kontrollera namnet och färgen på cylinderampullen före varje injektion för att vara säker på att den innehåller den typ av insulin du behöver.

Att förväxla sitt insulin kan få allvarliga medicinska konsekvenser. Därför rekommenderas du att tala med din läkare eller sjuksköterska om hur förväxlingar undviks när du använder två typer av insulin.

Om denna bruksanvisning:

I hela bruksanvisningen anges i steg för steg hur du ska använda pennan. Viktig information och tilläggsinformation är tydligt markerade med följande symboler:



Viktig information

Var speciellt uppmärksam på denna information, då den är viktig för säker användning av pennan.

Om du inte följer anvisningarna noga kan du få för lite eller för mycket insulin eller inte något insulin alls.

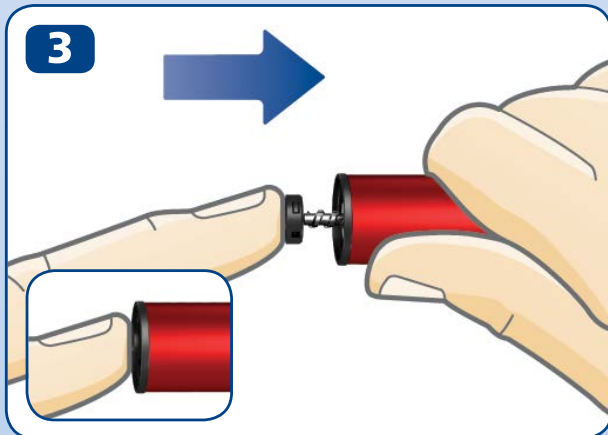
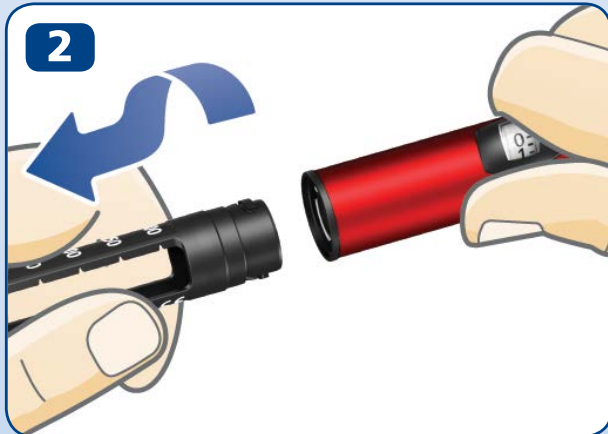
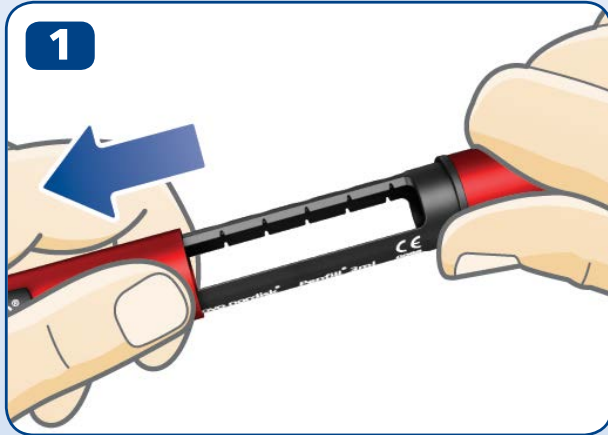


Tilläggsinformation

Viktig information

- **Använd inte NovoPen Echo® innan du blivit ordentligt instruerad** av läkare eller sjuksköterska. Se till att du är förtrogen med att injicera med pennan innan du börjar din behandling med den. Du kan när som helst repetera genom att se på instruktionsfilmen på novotraining.com/novopenecho/se01.
 - **Om du är blind eller gravt synskadad ska du inte använda NovoPen Echo® utan hjälp.** Be någon med bra syn som blivit instruerad i användningen av NovoPen Echo® att hjälpa dig.
 - **Kontrollera ALLTID insulinflödet före varje injektion.** Använd inte pennan om det inte sprutar ut insulin från nålspetsen när du gör flödeskontrollen. Om du inte kontrollerar flödet kan du få för lite insulin eller inget insulin alls.
 - **Om du tappat pennan** ska du kontrollera om cylinderampullen med insulin fått skador, t ex sprickor. Byt ut cylinderampullen mot en ny om det är nödvändigt.
 - **Om du av misstag vrider isär injektionspennan** mellan två injektioner, är det viktigt att kontrollera insulinflödet innan du injicerar nästa gång. Kontrollen kan behöva upprepas flera gånger, innan något insulin sprutar ut från nålspetsen. Om det inte syns något insulin, kan det leda till att inget insulin injiceras.
 - **NovoPen Echo® är utformad för att användas tillsammans med 3 ml Penfill® cylinderampuller samt NovoFine® eller NovoTwist® injektionsnålar** för engångsbruk med en längd på högst 8 mm.
- Novo Nordisk ansvarar inte** för skador på grund av användning av NovoPen Echo® med andra produkter än dessa.
- **Kontrollera alltid namn och färg på cylinderampullen** för att försäkra dig om att den innehåller den typ av insulin du behöver. Om du använder fel typ av insulin kan din blodsockernivå bli för hög eller för låg.
 - **Ha alltid med dig en injektionspenna i reserv,** extra insulin av den typ eller typer du använder och nya injektionsnålar, om det uppstår skador eller något kommer bort.
 - **Dela inte din injektionspenna,** dina cylinderampuller med insulin och injektionsnålar med någon annan. De är enbart för användning av dig.
 - **Förvara alltid injektionspennan,** cylinderampuller med insulin och injektionsnålar **utom syn- och räckhåll för utomstående, speciellt barn.**
 - **Ta alltid pennan med dig.** Lämna den inte i en bil eller på någon annan plats där den kan bli för varm eller för kall.
 - Vårdgivare ska **vara mycket försiktiga vid hantering av använda injektionsnålar** för att minska risken för nålstick och överföring av smitta.

2 Sätta in en cylinderrampull med insulin



- Ta av pennhuven.

- Vrid av cylinderrampullhållaren. Lägg den till sidan för senare användning.

- **Kolvstången kan sticka ut** från pennan. Om den gör det, **ska du föra in** den så långt det går.

i Kolvstången och kolvstångens huvud kan vara lösa och röra sig av sig själv. Detta är naturligt och påverkar inte pennans funktion.

- Ta en ny cylinderampull med insulin. Håll i den svarta cylinderampullhållaren och låt cylinderampullen glida in med den **gängade toppen först** som bilden visar. Färgen på din cylinderampull kan skilja sig från den som visas på bilden. Den varierar med typen av insulin du använder.

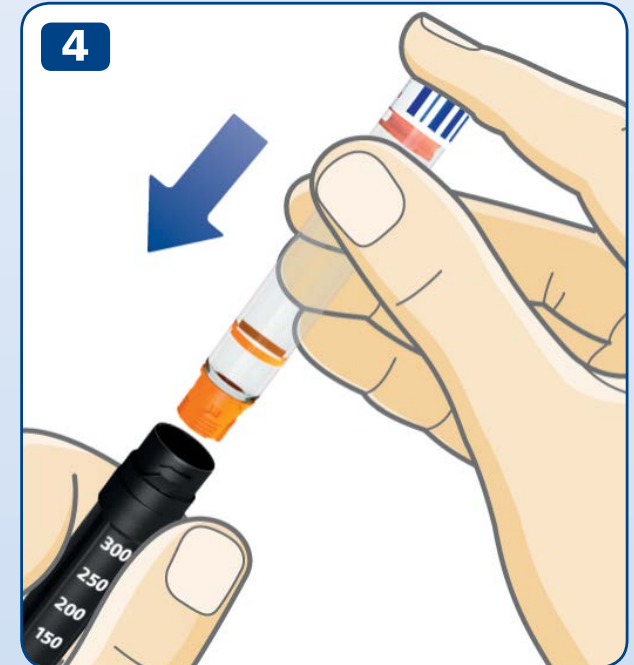


Kontrollera namn och färg på cylinderampullen för att försäkra dig om att den innehåller den typ av insulin du behöver. Om du tar fel typ av insulin kan din blodsockernivå bli för hög eller för låg.

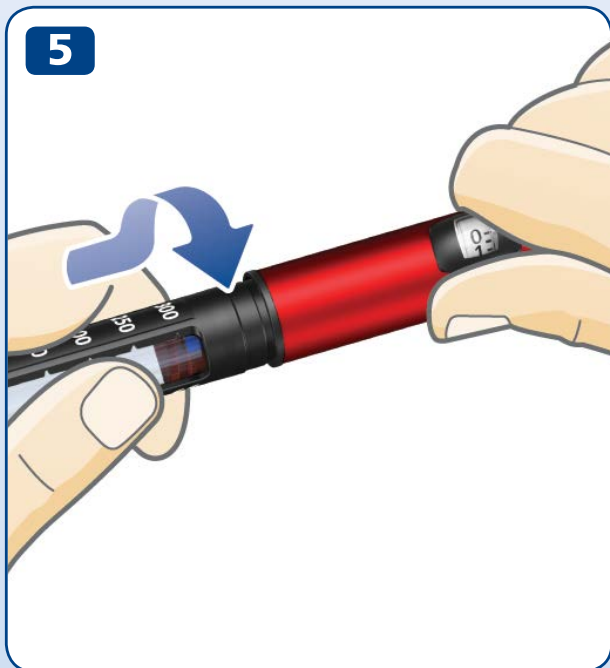
Kontrollera att cylinderampullen inte är skadad, t ex har sprickor. **Se i bipacksedeln som medföljer 3 ml Penfill® cylinderampuller** hur du ska göra.

Kontrollera att insulinet ser ut som det ska. I bipacksedeln till 3 ml Penfill® cylinderampuller står det hur din sorts insulin ska se ut.

NovoPen Echo® är utformad för att användas tillsammans med 3 ml Penfill® cylinderampuller och NovoFine® eller NovoTwist® injektionsnålar för engångsbruk med en längd på högst 8 mm.



4



- Vrid på cylinderramppullhållaren igen som bilden visar, tills du **hör eller känner ett klick.**

Om du använder vitt, grumligt insulin

5

Om du använder en cylinderampull med grumligt insulin (vit insulinsuspension) **ska du alltid blanda om detta före injektion**. Se bipacksedeln som medföljer 3 ml Penfill® cylinderampuller, hur du ska blanda om den typ av insulin du använder.

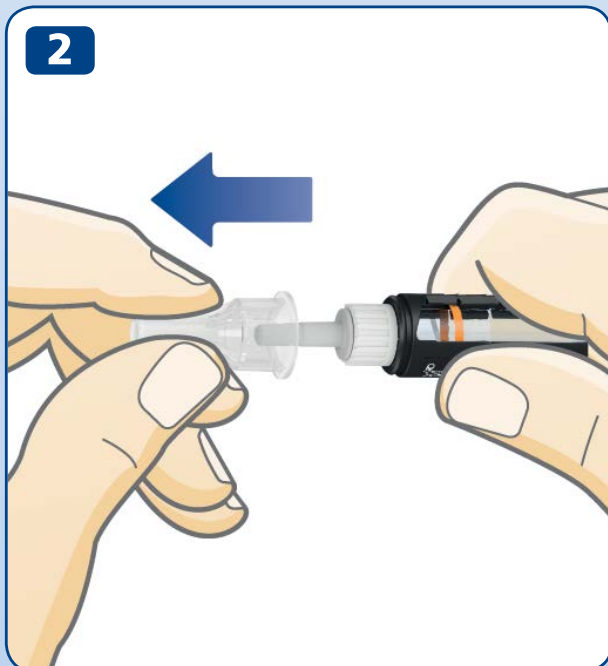
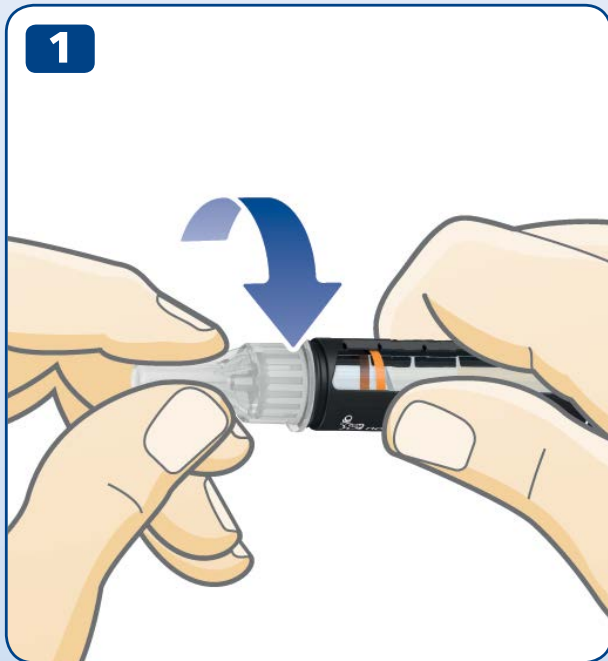
Se till att det finns tillräckligt med utrymme i cylinderampullen innan du blandar om insulinet:

Kolven måste vara **ovanför det vita strecket** på cylinderampullhållaren när du håller pennan som bilden visar. Detta är nödvändigt för att glaskulan ska kunna röra sig fritt i cylinderampullen och blanda om insulinet.

Om kolven är under det vita strecket ska du byta ut cylinderampullen mot en ny, se *sidor 22–23*.



6 Sätta på en ny injektionsnål



- Ta en ny injektionsnål och dra av skyddspappret.
- För injektionsnålen **rakt** på pennan. **Vrid tills den sitter fast ordentligt.**

- Dra av det yttre nålskyddet och spara det. Du kommer att behöva det efter injektionen för att på ett säkert sätt ta av nålen från pennan.



Använd alltid en ny injektionsnål vid varje injektion. Därmed minskar risken för problem med tilltäppt injektionsnål, föroreningar, infektion och felaktig dosering.

Använd aldrig en böjd eller skadad injektionsnål.

Sätt inte på en ny injektionsnål på pennan förrän du är klar att ta nästa injektion.

- Dra av det inre nålskyddet och kasta bort det.
En droppe insulin kan eventuellt synas på nålspetsen. Detta är normalt, men du måste **ändå kontrollera insulinflödet**.

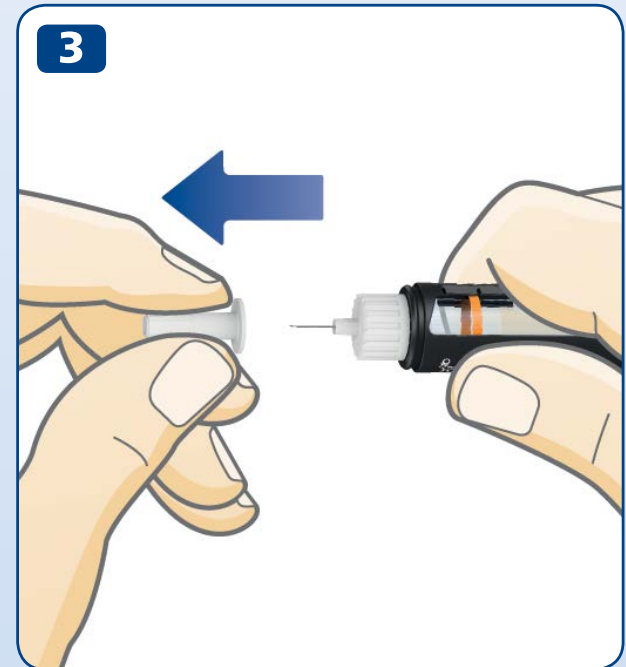


Injektionsnålen är täckt med två nålskydd. Du måste ta bort båda två.

Om du glömmer att ta bort båda nålskydden kommer du inte att injicera något insulin och du kan få för hög blodsockernivå.



NovoPen Echo® är utformad för att användas tillsammans med 3 ml Penfill® cylinderampuller och NovoFine® eller NovoTwist® injektionsnålar för engångsbruk med en längd på högst 8 mm.



8 Kontrollera ALLTID insulinflödet innan du injicerar



Kontrollera ALLTID flödet vid varje injektion. Upprepa kontrollen tills insulin sprutar ut från nålspetsen. Detta tar bort eventuellt mellanrum och luftbubblor och gör att insulinet kan flöda genom injektionsnålen.

- **Dra ut doseringsknappen**, om den inte redan är ute.
- Vrid doseringsknappen och välj **2 enheter**.

- **Tryck in doseringsknappen** tills dosräknaren står på "0". Siffran "0" måste vara i linje med dosstrecket.
- Kontrollera att **insulin sprutar ut** från nålspetsen.

Om det inte kommer något insulin, upprepa steg 1-3 tills insulin sprutar ut från nålspetsen.

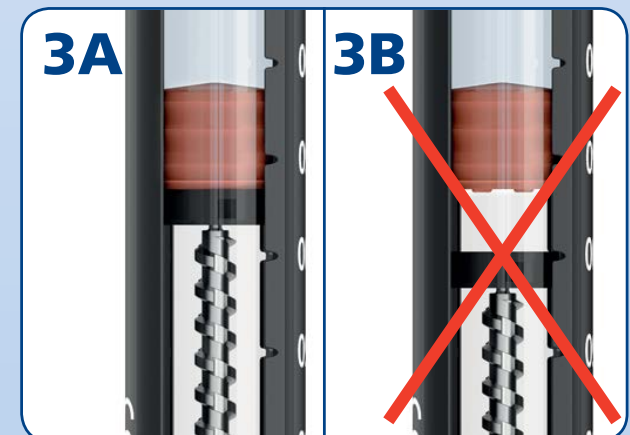
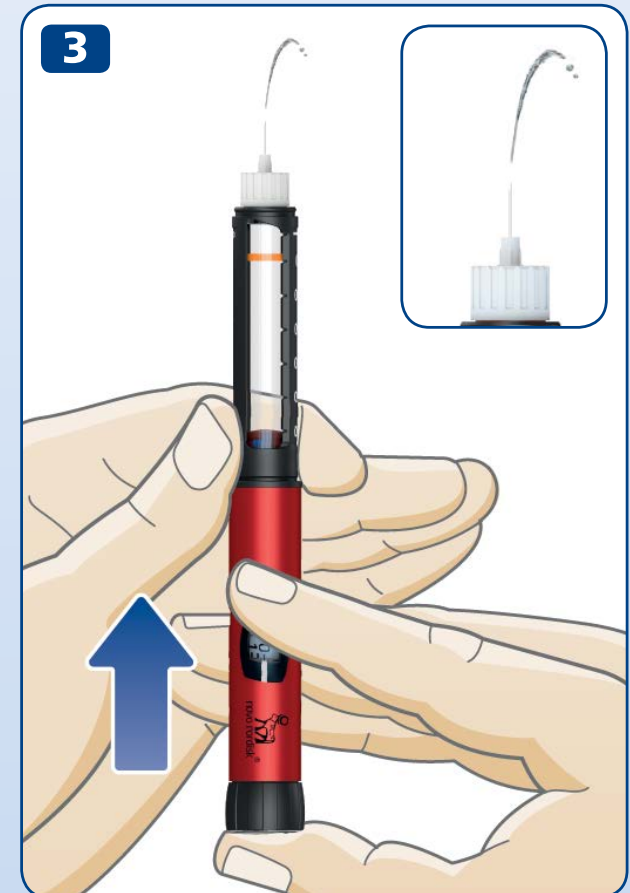
Om inget insulin kommer ut efter flera kontroller, ska du kontrollera i insulinfönstret att det inte finns något mellanrum mellan den svarta kolvstängens huvud och den orange kolven, se bild 3A och 3B. Om du inte ser något mellanrum, ska du byta injektionsnål och sedan kontrollera insulinflödet igen.

Kontrollen av insulinflödet är klar, när du ser insulin spruta ut från nålspetsen.

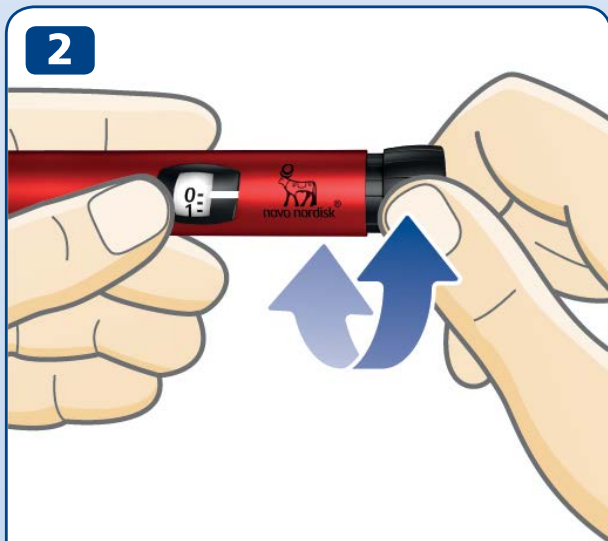


Försök inte injicera om det inte syns något insulin. Då kan det hända att du inte får i dig något insulin även om dosräknaren rör sig. Detta kan leda till för högt blodsocker (hyperglykemi).

Om inte insulin syns efter upprepade kontroller av flödet, ska du inte använda penna. Kontakta inköpsstället för att få en ny penna.



10 Välja dos



**2,5 enheter
valda**



**12 enheter
valda**

- **Dra ut doseringsknappen**, om den inte redan är ute.
- **Se till att dosräknaren står på "0"** innan du börjar. Siffran "0" måste vara i linje med dosstrecket.

- **Vrid doseringsknappen och välj den dos du behöver.** Du kan vrida doseringsknappen **framåt eller bakåt**.

- i** Doseringsknappen ändrar antalet enheter. Bara dosräknaren och dosstrecket visar hur många enheter du väljer per dos. Du kan välja upp till 30 enheter per dos. Halva enheter visas som streck mellan siffrorna.



Kontrollera alltid i insulinfönstret att **insulinet i din penna ser ut som det ska**.

I bipacksedeln till 3 ml Penfill® cylinderampuller står det hur din sorts insulin ska se ut.

Använd alltid dosräknaren och dosstrecket för att se hur många enheter du väljer.

Använd inte insulinskalan på cylinderampullhållaren. Den visar bara på ett ungefär hur mycket insulin som finns kvar i pennan.

Räkna inte pennklick.

Om du väljer och injicerar fel dos, kan ditt blodsocker bli för högt eller för lågt.



Om du behöver mer än 30 enheter, kan du välja att använda ett annat injektionshjälpmedel från Novo Nordisk med en högre maximal dos.

Doseringsknappen ska vara lätt att vrida. Tvinga den inte med kraft.

När det finns mindre än 30 enheter kvar i pennan stannar dosräknaren och visar det antal enheter som finns kvar.

Om du behöver mer insulin än de enheter som finns kvar i cylinderampullen, se *sidor 20–21*.

12 Injicera din dos



Kontrollera ALLTID flödet innan du injicerar.

- **Kontrollera namn och färg** på cylinderampullen för att försäkra dig om att den innehåller den typ av insulin du behöver. Om du använder fel typ av insulin kan din blodsockernivå bli för hög eller för låg.
- **Stick in injektionsnålen under huden** som läkare eller sjuksköterska visat dig.
- **Se till att du kan se dosräknaren.**
- **Tryck in doseringsknappen** tills dosräknaren står på "0". Siffran "0" måste vara i linje med dosstreck. Du kan eventuellt höra eller känna ett klick.
- **Låt injektionsnålen sitta kvar under huden efter dosräknaren har gått tillbaka till "0" och räkna långsamt till 6.**
Om injektionsnålen tas bort tidigare, kan det hända att insulin sprutar ut från injektionsnålens spets. Om detta inträffar, kommer inte hela dosen att injiceras och du bör öka antalet kontroller av din blodsockernivå.

- Dra ut injektionsnålen ur huden.



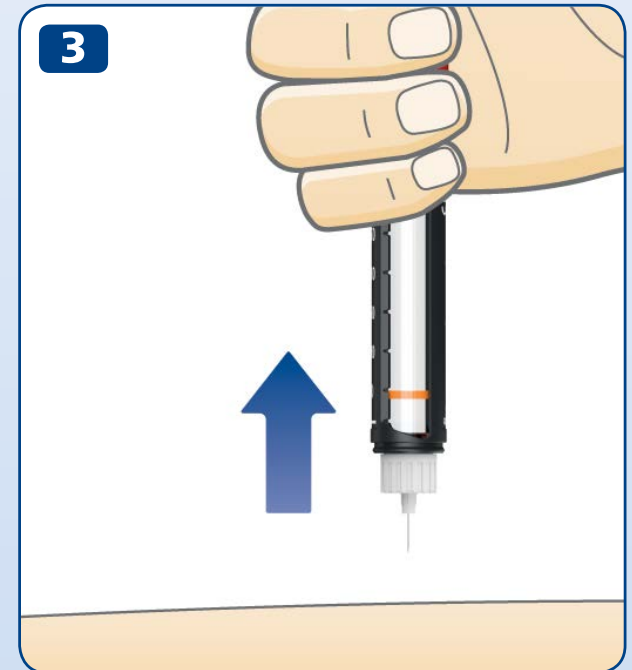
Injicera alltid genom att trycka in doseringsknappen. Vrid inte på den. Om du vrider på doseringsknappen kommer **inget** insulin att injiceras.

Titta alltid på dosräknaren för att veta hur många enheter du injicerar. Räkna inte pennklicken. Dosräknaren visar det exakta antalet enheter.

Om doseringsknappen stannar innan dosräknaren står på "0", kan nålen vara tilltäppt. Vrid så att dosräknaren åter står på "0" och byt ut nålen mot en ny. Kontrollera insulinflödet och injicera hela dosen.



Du kan eventuellt se en droppe insulin på nålspetsen efter injektionen. Detta är normalt och påverkar inte din dos.



14 Efter injektionen



- Avlägsna injektionsnålen med en gång genom att skruva av den i en kanylavskiljare.

- Om du inte har en sådan kanylburk ska du följa nedanstående enhandsmetod för att sätta på nålskyddet. **För in nålspetsen i det yttre nålskyddet** på en plan yta utan att röra vid injektionsnålen.

- Rör inte vid det yttre nålskyddet förrän det täcker injektionsnålen.
- När injektionsnålen är täckt, **för du försiktigt på det yttre nålskyddet helt och hållet.**

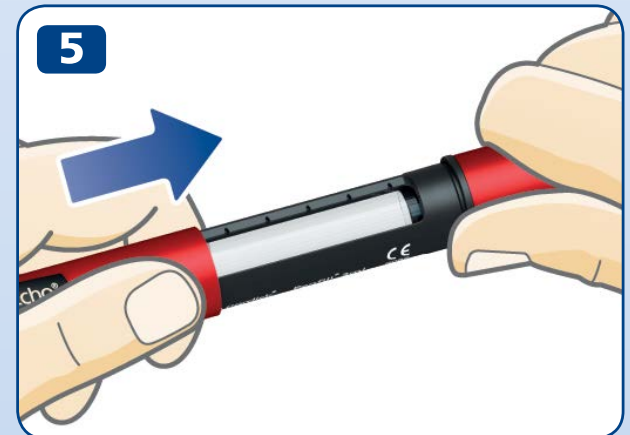
 **Försök aldrig att sätta tillbaka det inre nålskyddet på injektionsnålen.**
Du kan sticka dig själv på nålen.

- Håll i den svarta cylinderampullhållaren och skruva av nålen. Kassera den försiktigt som din läkare eller sjuksköterska har visat dig.
- **Sätt tillbaka huven** på pennan efter att du använt den för att skydda insulinet mot ljus.
- Förvara pennan på ett säkert sätt. Pennan ska förvaras **utom syn- och räckhåll för utomstående, speciellt barn.**
Se sidan 27 om hur du förvarar pennan.

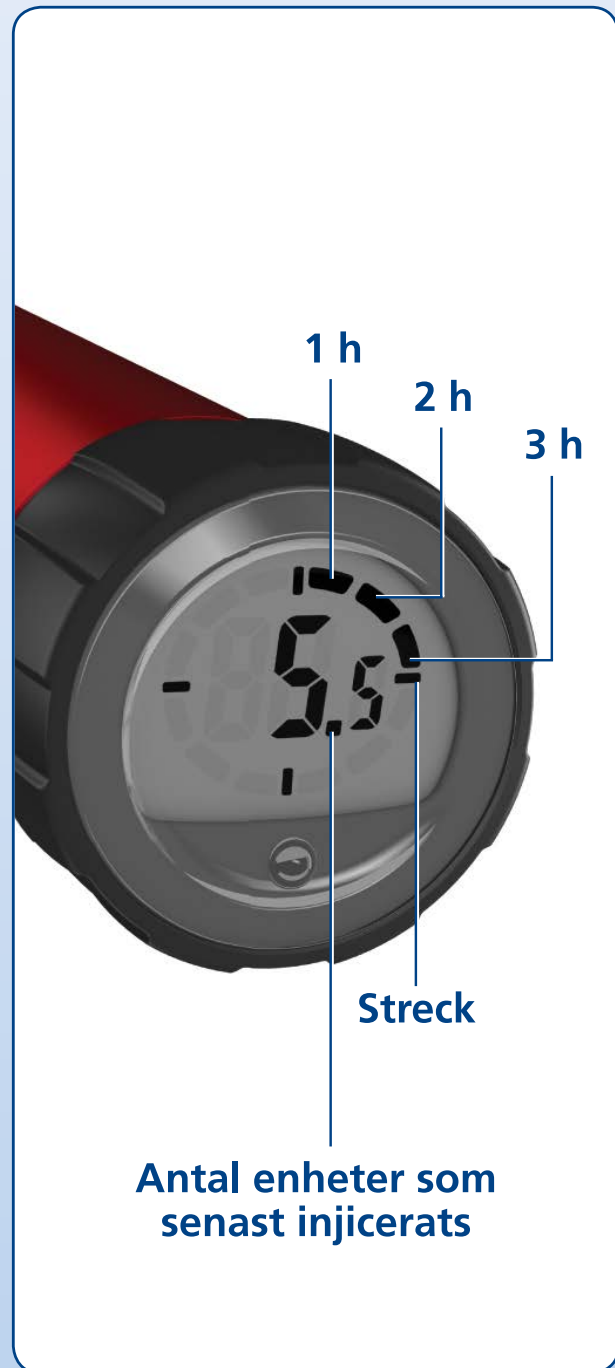


Håll alltid i den svarta cylinderampullhållaren när du skruvar av injektionsnålen. Annars kan du vrida isär pennan. Om detta händer ska du vrida samman pennan igen. Byt injektionsnål och kontrollera insulinflödet före nästa injektion för att vara säker på att du får full dos.

Ta alltid av injektionsnålen från pennan och kassera injektionsnålen på ett säkert sätt, t ex i en kanylburk, som din läkare eller sjuksköterska har visat dig. Därmed minskar risken för problem med tilltäppt injektionsnål, föroreningar, infektion och felaktig dosering. Förvara inte pennan med en injektionsnål på.



16 Vad är ett dosminne?



Pennan har ett dosminne som **sparar information om hur mycket insulin du senast injicerade och hur lång tid som gått sedan dess.**

Siffrorna i dosminnets fönster är det **antal enheter** du senast injicerade.

Segmenten runt kanten visar hur många **hela timmar** som gått sedan din senaste injektion. När en hel timme har gått visas ett segment. Ännu ett segment visas när ytterligare en timme gått. De fyra **strecken** visas alltid när dosminnets fönster är aktiverat.

Exemplet till vänster visar att 5,5 enheter injicerades för mer än 3 men mindre än 4 timmar sedan.

Observera att **dosminnet endast sparar information om den senaste injektionen eller insulinflödeskontrollen.** Om du till exempel kontrollerar insulinflödet med 2 enheter och sedan injicerar 15 enheter, sparar dosminnet bara information om att 15 enheter injicerats och tiden som gått sedan dess.



Dosminnet **anger inte hur mycket insulin du behöver** vid nästa injektion. Om du är osäker på hur mycket insulin du behöver injicera ska du kontrollera din blodsockernivå. Annars kan du få för mycket eller för lite insulin.

Exemplen nedan visar hur man läser av dosminnet.



Mer än 12 timmar sedan

(Alla 12 segmenten visas)

16,5 enheter injicerades



Mer än 1 timme sedan, men mindre än 2

(Ett segment visas)

16,5 enheter injicerades

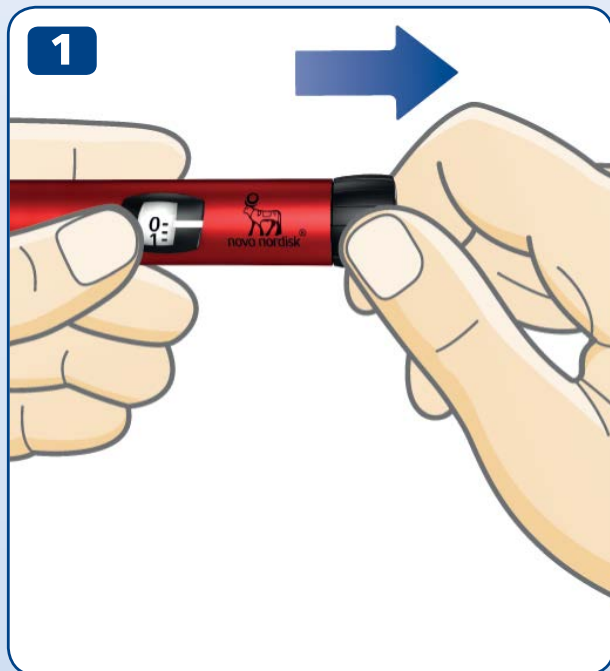


Mindre än 1 timme sedan

(Inga segment visas)


16,5 enheter injicerades

18 Hur du kontrollerar din senaste dos



- Se till att dosräknaren står på "0" innan du börjar. Siffran "0" måste vara i linje med dosstrecket.
- **Dra ut doseringsknappen.**

- **För tillbaka doseringsknappen igen** för att kontrollera din senaste dos.
Först ser du en testbild. Alla element visas för att bekräfta att minnet fungerar.
Sedan visar dosminnets fönster uppgifter om din senaste dos. Efter 10 sekunder stängs den av.

-  **Vrid inte på doseringsknappen** när du kontrollerar din senaste dos. Om man vrider och sedan trycker på den, kommer uppgifterna om din senaste dos att skrivas över. Om du vrider doseringsknappen av misstag, ska du bara vrida tillbaka den till "0" innan du för in den. Då kommer **inte** uppgifterna om din senaste dos att försvinna.
- Om något segment saknas i testbilden,** fungerar den inte som den ska. Kontakta inköpstället för att få en ny penna. Du kan fortfarande använda pennen för att injicera insulin utan att använda dosminnet.

Dosräknaren kommer att visa exakt hur mycket insulin det finns kvar i cylinderampullen när det finns mindre än 30 enheter kvar.

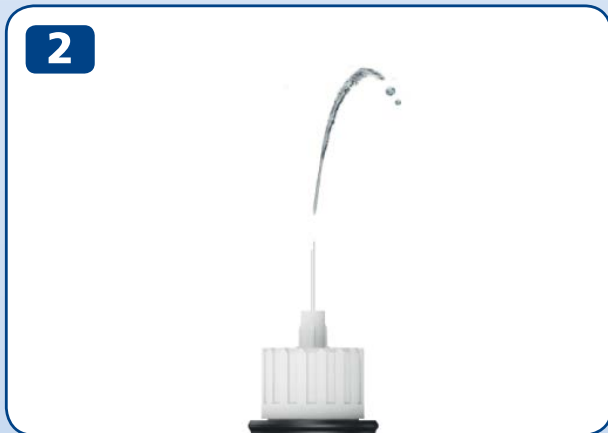
- **Vrid doseringsknappen** så långt det går.
- Se på dosräknaren:
 - Om den står på "30": **minst 30 enheter** finns kvar i cylinderampullen.
 - Om den står på mindre än "30": **Den visar antalet enheter som är kvar** i cylinderampullen.
- Vrid tillbaka doseringsknappen tills dosräknaren står på "0".

- Använd **insulinskalan** för att se på ett ungefär hur mycket insulin som finns kvar i cylinderampullen.

i Om du behöver mer insulin än vad som finns kvar i cylinderampullen, ska du ta hela din dos från en ny cylinderampull, se *sidan 20*.



20 Om du behöver mer insulin än vad som finns kvar i cylinderampullen



Om du behöver mer insulin än vad som finns kvar i cylinderampullen, **ska du ta hela din dos från en ny cylinderampull.**

- Ta bort injektionsnålen. Vrid av cylinderampullhållaren och kassera den använda cylinderampullen.
- Sätt in en ny cylinderampull, *se sidor 2-4.*
- Sätt på en ny injektionsnål och **kontrollera insulinflödet**, *se sidor 6-9.*
- Välj dos och injicera **hela dosen med den nya cylinderampullen**, *se sidor 10-13.*



Du ska dela upp dosen mellan två cylinderampuller **bara om du instruerats eller fått anvisningar av din läkare eller sjuksköterska.**

Om du blir störd, räknar fel eller glömmer att kontrollera flödet, kan du få en enstaka för låg eller för hög dos, vilket kan leda till för höga eller för låga blodsockernivåer.

Om du mår dåligt efter att ha delat upp dosen, kontrollera ditt blodsocker och/eller kontakta din läkare eller sjuksköterska.

Om du delar upp din dos:

- 1** **Kontrollera insulinflödet.**
- 2** Se efter och skriv ner exakt hur mycket insulin som finns kvar. Vrid doseringsknappen tills den stannar. Dosräknaren visar då antalet enheter som finns kvar i cylinderampullen.
- 3** Injicera allt insulin som finns kvar i cylinderampullen.
- 4** Räkna ut hur många ytterligare enheter du behöver för att få full dos.
- 5** Ta ut den använda injektionsnålen och cylinderampullen.
- 6** Sätt in och förbered en ny cylinderampull för injektion.
- 7** Sätt på en ny injektionsnål och **kontrollera insulinflödet.**
- 8** Välj dos och injicera den resterande dosen med den nya cylinderampullen.



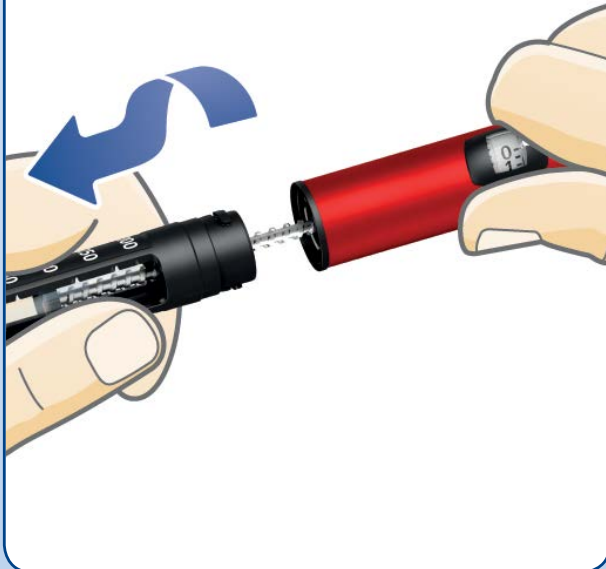
Om du delar upp din dos på två injektioner, kommer dosminnet bara att spara information om den andra injektionen.

22 Hur du byter ut en förbrukad cylinderampull

1



2



- Om injektionsnålen fortfarande sitter på pennan, ska du **ta av och kassera injektionsnålen**, se sidor 14-15.

- Vrid av cylinderampullhållaren.

i När du vrider av cylinderampullhållaren sticker kolvstången ut från pennan. Den kan röra sig fram och tillbaka av sig själv. För tillbaka den *som anges på sidan 2*.

- Luta den svarta cylinderampullhållaren och **låt cylinderampullen glida ut**. Kassera den som din läkare eller sjuksköterska instruerat dig.
- För in kolvstången igen. **Sätt sedan in en ny cylinderampull** och vrid på cylinderampullhållaren igen. Sätt på en ny injektionsnål och kontrollera insulinflödet, se *sidor 6-9*.



24 Speciella meddelanden i dosminnets fönster



Senaste injektion inte registrerad

Dosminnet har inte registrerat din senaste injektion.

Vad ska jag göra?

Normalt kommer dosminnet att fungera igen efter nästa injektion.

Om det inte gör det ska du kontakta inköpsstället för att få en ny penna. Du kan fortfarande använda pennan för att injicera insulin utan att använda dosminnet.



Dosminnet är inte aktiverat eller batteriet är slut

Dosminnet har inte aktiverats eller så är batteriet slut.

Vad ska jag göra?

Dra ut doseringsknappen och för in den igen för att aktivera dosminnet. Om dosminnets fönster förblir tomt är batteriet slut. Kontakta inköpsstället för att få en ny penna. Du kan fortfarande använda pennan och injicera insulin tills du får en ny. *Se sidan 28 för information om garanti.*



Pennans användningstid är nästan slut

Batteriet håller på att ta slut så dosminnets livstid går mot sitt slut.

Vad ska jag göra?

Pennan varar fyra till fem år. När batteriet är slut upphör dosminnet att fungera och bara "End" visas i fönstret. Efter en stund blir fönstret tomt. Kontakta inköpsstället för att få en ny penna. Du kan fortfarande använda pennan och injicera insulin tills du får en ny. *Se sidan 28 för information om garanti.*

26 Hur du tar hand om din penna

Hantering

- **Använd bara NovoPen Echo®** som beskrivet i denna bruksanvisning.
- **Tappa inte pennan** och undvik stötar mot hårt underlag. Om du tappar den eller misstänker att det är något fel på den, kontrollera att cylinderampullen inte är skadad, t ex har sprickor. Byt eventuellt ut cylinderampullen mot en ny.
- **Skydda pennan** mot direkt solljus och undvik att utsätta den för damm, smuts eller vätska.
- **Utsätt inte själva pennan** (utan cylinderampull med insulin) för temperaturer under -25 °C eller över $+45\text{ °C}$. Utsätt inte pennan för temperaturer under $+5\text{ °C}$ under längre tid än en månad i taget. Med isatt cylinderampull med insulin, se förvaringsanvisningar i bruksanvisningen i förpackningen med 3 ml Penfill® cylinderampuller.
- **Försök inte reparera pennan** eller plocka isär den.
- Batteriet varar i fyra till fem år. Av säkerhetsskäl går det inte att byta ut. När batteriet är slut ska du kontakta inköpsstället för att få en ny penna. Du kan fortfarande använda pennan för att injicera insulin utan att använda dosminnet.

Rengöring

- **Rengör endast pennan** med en trasa fuktad med ett mildt rengöringsmedel.
- **Tvätta, blötlägg eller smörj inte pennan.** Använd inte ämnen som innehåller blekmedel såsom klor eller jod och alkohol för att rengöra pennan. Det kan skada den.
- Om det kommer insulin på utsidan av pennan ska du torka bort det med en trasa fuktad med ett mildt rengöringsmedel **innan det torkar in.**

Förvaring

- **Förvara din penna vid rumstemperatur** – med eller utan en cylinderampull med insulin i cylinderampullhållaren.
- **Förvara inte pennan med injektionsnålen på.**
- **Utsätt inte din penna** med isatt cylinderampull med insulin för frost och förvara den inte i kylskåp eller nära ett kylelement.
- **Förvara cylinderampuller med insulin** enligt anvisningar i bruksanvisningen för 3 ml Penfill® cylinderampuller. Där hittar du också information om utgångsdatum. Utgångsdatum som finns tryckt på cylinderampullen gäller för oanvända cylinderampuller förvarade i kyla. Använd aldrig cylinderampullen efter utgångsdatum angivet på cylinderampullen eller på kartongen.
- **Förvara din penna i fodralet** när det är möjligt.

Avfallshantering

- **Kasta inte pennan** bland hushållssoporna.
- **Kassera din penna enligt anvisningar från din läkare, sjuksköterska, apotekspersonal eller lokala myndigheter.** Tänk på miljön när du kasserar den. Den innehåller ett litiumbatteri, elektroniska delar och återvinningsbart material. Se till att ta bort cylinderampullen med insulin och injektionsnålen innan du kasserar pennan.



28 Garanti

Garantitiden för NovoPen Echo® är 3 år och inkluderar dosminnet.

Om du konstaterar att det är fel på din NovoPen Echo®, ersätter Novo Nordisk den. Återlämna den till inköpsstället för inspektion inom 3 år efter inköpsdatum.

För kunder inom den Europeiska unionen: om du under användning av NovoPen Echo® har anledning att tro att en allvarlig risksituation inträffat, rapportera det till Novo Nordisk A/S och till din nationella myndighet.

Tillverkaren kan inte göras ansvarig för problem med din NovoPen Echo® om bruksanvisningen inte har följts.

Om du behöver pennans satsnummer, så finns det på doseringsknappen. *Se översiktssbild på insidan av omslaget.*

NovoPen Echo®, 3 ml Penfill® cylinderampuller, NovoFine® och NovoTwist® är registrerade varumärken som ägs av Novo Nordisk A/S, Danmark.

Teknisk information

CE-märkningen på en medicinteknisk produkt anger att den uppfyller bestämmelserna i förordningen om medicintekniska produkter (EU) 2017/745. NovoPen Echo® uppfyller de specificerade gränserna för dosprecision enligt ISO 11608-1. Injektionspennor för medicinskt bruk, Del 1: Krav och provningsmetoder.

Kapslingsklass

NovoPen Echo® är märkt med IP50, där:

- 5 betyder skydd mot skadliga mängder damm.
- 0 betyder att enheten inte är skyddat mot inträngande vätska.

Skydd mot elektrisk stöt

Typ: Medicinteknisk elektrisk utrustning som drivs internt.

Grad: Använd del, Type BF.



Elektromagnetisk kompatibilitet

NovoPen Echo® är utformad för att ge skydd mot skadliga störningar vid användning i hemmiljö. NovoPen Echo® har elektronik som utstrålar radiofrekvent (RF) energi. Störningar kan därför förekomma under vissa omständigheter. Din injektion styrs inte av elektronik och dossäkerheten kommer därför inte att påverkas av elektromagnetisk strålning.

CE
0123

Utgivningsdatum: 2019/05

© 2019
novonordisk.com

Tillverkad av:
Novo Nordisk (China)
Pharmaceuticals Co. Ltd.
99 Nanhai Road, TEDA
300457 Tianjin, Folkrepubliken Kina

För:
Novo Nordisk A/S
Novo Alle,
DK-2880 Bagsværd



8-4251-48-040-2


novo nordisk®