

NovoPen Echo®

Navodilo za uporabo

Preden prvič injicirate insulin z injekcijskim peresnikom NovoPen Echo® natančno preberite navodilo za uporabo.

Hitri vodič lahko najdete na zadnji strani tega navodila za uporabo.



Kazalo

Sestavni deli injekcijskega peresnika Notranja stran platnice

Uvod..... Notranja stran platnice

Pomembna opozorila..... 1

Priprava injekcijskega peresnika za injiciranje

Vstavite insulinski vložek2

Če uporabljate bel in moten insulin.....5

Namestite novo iglo6

VEDNO preverite pretok insulina, preden injicirate.. 8

Izberite odmerek.....10

Injiciranje odmerka..... 12

Po injiciranju 14

Kako uporabljati pomnilnik odmerka

Kaj je pomnilnik odmerka16

Kako odčitati pomnilnik odmerka17

Kako preveriti vaš zadnji odmerek18

Kako preveriti, koliko insulina je še ostalo.....19

Če želite injicirati več insulina, kot ga je še ostalo v vložku 20

Kako zamenjati porabljen vložek... 22

Posebna sporočila pomnilnika odmerka 24

Kako skrbeti za vaš injekcijski peresnik 26

Skrb.....26

Čiščenje26

Shranjevanje27

Odstranjevanje.....27

Garancija..... 28

Tehnični podatki.....28



Za več informacij glejte
www.novotraining.com/novopenecho/SI01

NovoPen Echo®

peresnik



pokrovček peresnika



okence merila preostanka

merilo preostanka insulina

ležišče vložka



glava potisnega bata

potisni bat

kazalnik odmerka

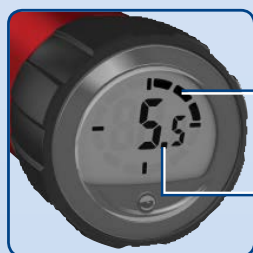
števec odmerka

odmerni gumb

številka serije

pomnilnik odmerka

pomnilnik odmerka



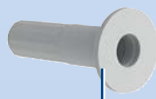
število ur od zadnjega injiciranja

število nazadnje injiciranih enot

igla za enkratno uporabo (primer)



zunanj
pokrovček
igle



notranji
pokrovček
igle



igla



papirna
nalepka

vložek z insulinom (3-ml vložek Penfill®)



del z navojem
(za namestitev
igle)

barvna
črta

steklena
kroglica
(samo pri belem in
motnem insulinu)

bat

Uvod

Hvala, ker ste izbrali injekcijski peresnik NovoPen Echo® (v nadaljevanju ga imenujemo »peresnik NovoPen Echo®«). **NovoPen Echo® je insulinski peresnik za večkratno uporabo s pomnilnikom odmerka.**

Pred uporabo pazno preberite to navodilo – tudi če ste že uporabljali peresnik NovoPen Echo® ali podoben pripomoček za injiciranje družbe Novo Nordisk. Izvedeli boste vse, kar morate vedeti o peresniku in kako ga uporabljati.

NovoPen Echo® je injekcijski peresnik za večkratno uporabo pri enem samem bolniku. Bolniki s sladkorno boleznijo si s peresnikom insulin injicirajo sami. Injekcijski peresnik je namenjen za uporabo s 3-ml vložki Penfill®, ki vsebujejo insulin družbe Novo Nordisk, in z iglami za enkratno uporabo (prodajajo se ločeno). Peresnik omogoča injiciranje odmerkov od 0,5 do 30 enot, v koraku po pol (0,5) enote.

Peresnik ima pomnilnik odmerka. Ta vam pomaga, da se spomnite števila enot, ki ste jih dobili z zadnjim injiciranjem, in časa od tega injiciranja.

Peresnik je namenjen za večkratno uporabo. Ko porabite ves insulin v vložku, vložek preprosto zamenjate z novim.

Peresnik je na voljo v rdeči in modri barvi.

Pred vsakim injiciranjem vedno preverite ime zdravila na vložku in barvo vložka in se tako prepričajte, da vsebuje pravo vrsto insulina. **Uporaba napačne vrste insulina ima lahko resne zdravstvene posledice.** Če uporabljate dve vrsti insulina, je priporočljivo, da se o tem, kako se izogniti uporabi napačne vrste insulina, pogovorite s svojim zdravnikom ali medicinsko sestro.

O Navodilu za uporabo:

Navodila za uporabo peresnika so predstavljena v korakih. Pomembna opozorila in dodatne informacije so jasno označene s spodnjimi znaki:



Pomembna opozorila

Tem zapisom namenite posebno pozornost, ker so pomembni za varno uporabo peresnika. Če navodil ne upoštevate natančno, lahko dobite insulina premalo, preveč ali sploh nič.

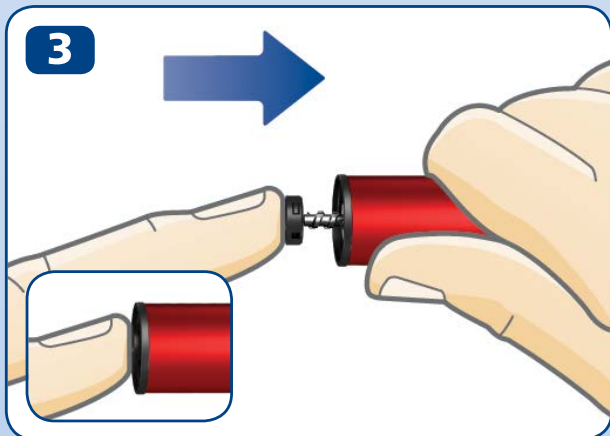
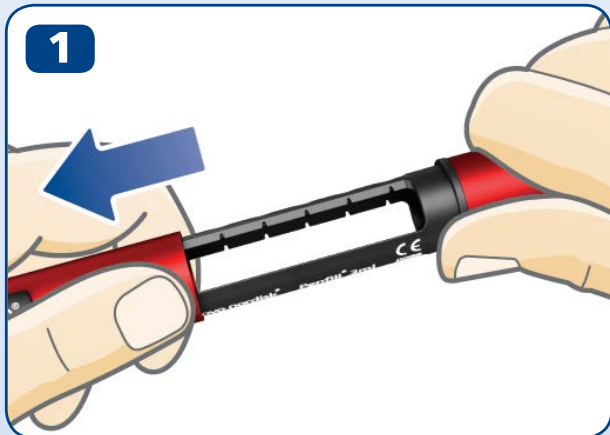


Dodatne informacije

Pomembna opozorila

- **Peresnika NovoPen Echo® ne uporabite, dokler vas zdravnik ali medicinska sestra ne naučita, kako ga pravilno uporabljati.** Pred začetkom zdravljenja s peresnikom morate biti prepričani, da znate zanesljivo injicirati z njim. Za osvežitev spomina si lahko kadar koli ogledate video z navodili na www.novotraining.com/novopenecho/SI01.
- **Če ste slepi ali slabovidni, sami ne uporabljajte peresnika NovoPen Echo®.** Pomaga naj vam oseba, ki dobro vidi in je usposobljena za uporabo peresnika NovoPen Echo®.
- **VEDNO preverite pretok insulina pred vsakim injiciranjem.** Peresnika ne uporabite, če insulin ne priteče iz igle, ko preverjate pretok. Če pretoka insulina ne boste preverili, lahko injicirate premajhno količino insulina ali sploh nič.
- **Če vam peresnik pade,** preverite vložek glede poškodb (na primer razpok). Če je potrebno, zamenjajte vložek z novim.
- Če **peresnik** med injiciranjem **nenamerno odvijete narazen,** je pomembno, da pred naslednjim injiciranjem preverite pretok insulina. Morda boste morali večkrat ponoviti postopek preverjanja pretoka, preden bo iz konice igle priteknel insulin. Če se insulin ne pojavi, si morda ne boste injicirali insulina.
- **Peresnik NovoPen Echo® je namenjen za uporabo s 3-ml vložki Penfill® in iglami NovoFine® ali NovoTwist® za enkratno uporabo, dolžine do 8 mm.** **Družba Novo Nordisk ni odgovorna** za poškodbe, ki bi lahko nastale zaradi uporabe peresnika NovoPen Echo® z drugimi izdelki.
- **Vedno preverite ime zdravila na vložku in barvo vložka** in se tako prepričajte, da vsebuje tisti insulin, ki ga potrebujete. Če boste uporabili napačen insulin, se vam lahko krvni sladkor preveč zviša ali preveč zniža.
- **Vedno imejte pri sebi še dodaten peresnik,** dodaten insulin, ki ga uporabljate, in nove igle. Potrebovali jih boste v primeru, če peresnik, ki ga uporabljate, izgubite ali se poškoduje.
- **Peresnika,** vložkov in igel **nikoli ne delite** z drugimi. Namenjeni so izključno za vašo uporabo.
- **Peresnik,** vložke in igle **vedno shranjujte nedosegljivo drugim, še posebej otrokom.**
- **Peresnik imejte vedno pri sebi.** Ne puščajte ga v avtu ali na drugih mestih, kjer bi lahko bil izpostavljen preveliki vročini ali mrazu.
- Osebe, ki skrbijo za bolnika, morajo biti **pri ravnanju z uporabljenimi iglami zelo previdne,** da zmanjšajo tveganje za nehotene vbode z iglami in okužbe.

2 Vstavite insulinski vložek



- Snemite pokrovček peresnika.

Odvijte ležišče vložka in ga odložite na stran. Shranite ga za pozneje.

- Iz peresnika **lahko gleda potisni bat**. Če je zunaj, **ga potisnite v peresnik**, dokler se ne ustavi.

i Potisni bat in glava potisnega bata se lahko prosto gibljeta. To je normalno in ne vpliva na delovanje peresnika.

- Vzemite nov vložek. Vzemite črno ležišče vložka in vanj vstavite vložek z **delom z navojem naprej**, kot je prikazano na sliki. Barva vložka, ki ga uporabljate, je lahko drugačna od tiste, ki je prikazana na sliki. Odvisna je od insulina, ki ga uporabljate.

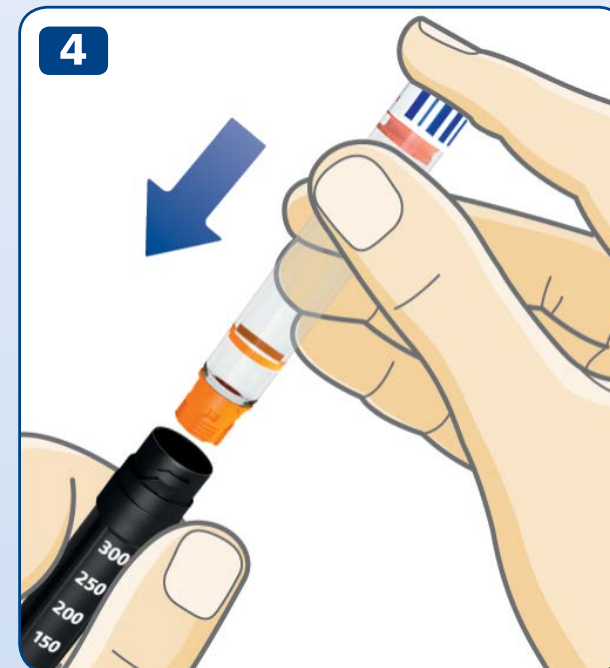


Preverite ime zdravila na vložku in barvo vložka in se tako prepričajte, da vsebuje insulin, ki ga potrebujete. Če uporabite napačen insulin, se vam krvni sladkor lahko preveč zviša ali zniža.

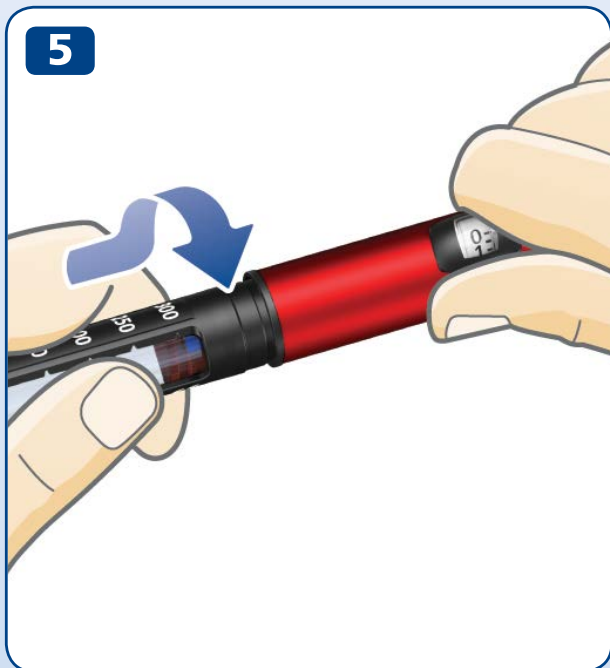
Preverite, da vložek ni poškodovan (na primer, da nima razpok). Kako to narediti, je opisano **v navodilu za uporabo, ki je priloženo pakiranju 3-ml vložkov Penfill®**.

Preverite, da insulin izgleda, kot bi moral. Kako mora izgledati vaša vrsta insulina, je opisano v navodilu za uporabo, ki je priloženo pakiranju 3-ml vložkov Penfill®.

Peresnik NovoPen Echo® je namenjen za uporabo s 3-ml vložki Penfill® in iglami NovoFine® ali NovoTwist® za enkratno uporabo, dolžine do 8 mm.



4



- Ležišče vložka privijte nazaj na injekcijski peresnik kot prikazuje slika, dokler ne **zaslišite ali začutite klika**.

Če uporabljate bel in moten insulin

5

Če uporabljate vložek z motnim insulinom (bela suspenzija insulina), **morate insulin vedno resuspendirati** (premešati), **tik preden ga injicirate**. Za navodila o resuspendiranju vašega insulina *glejte navodilo za uporabo, ki je priloženo pakiranju 3-ml vložkov Penfill®*.

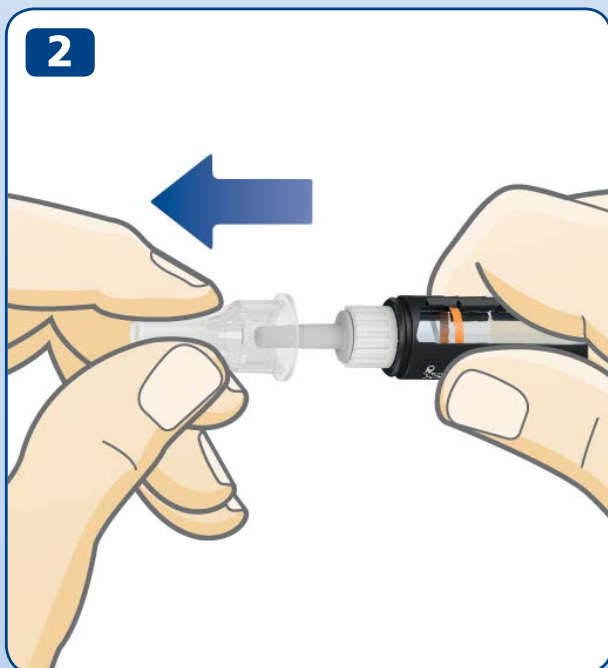
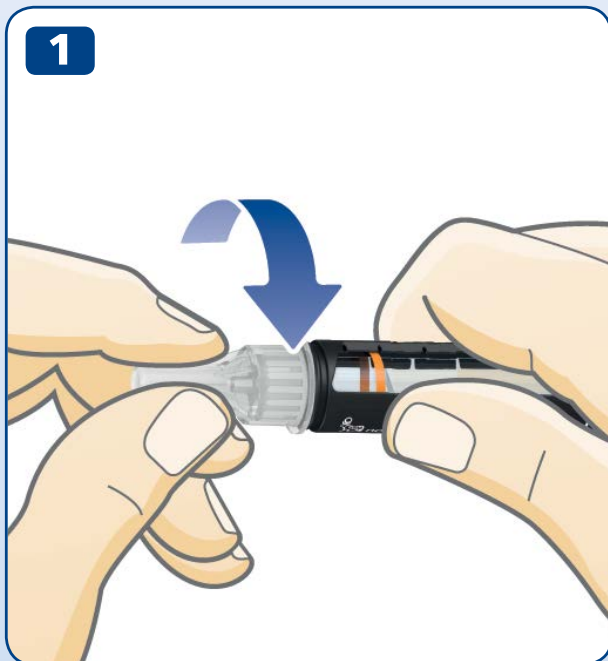
Preden insulin resuspendirate, **se prepričajte, da je v vložku dovolj prostora**:

če peresnik držite, kot je prikazano na sliki, mora biti bat **nad belo črto** na ležišču vložka. To je pomembno, saj se mora steklena kroglica v notranjosti vložka dovolj premikati, da lahko resuspendira insulin.

Če je bat pod belo črto, morate vložek zamenjati z novim; *glejte strani 22-23*.



6 Namestite novo iglo



- Vzemite novo iglo in z nje odstranite papirno nalepko.
- Iglo namestite **naravnost** na peresnik. **Trdno jo privijte.**

- Z igle snemite zunanji pokrovček in ga shranite. Potrebovali ga boste po injiciranju, da boste iglo varno odstranili s peresnika.

 **Za vsako injiciranje uporabite novo iglo.** Tako boste zmanjšali tveganje za zamašitev igle, kontaminacijo, okužbo in netočno odmerjanje.

Nikoli ne uporabite upognjene ali poškodovane igle.

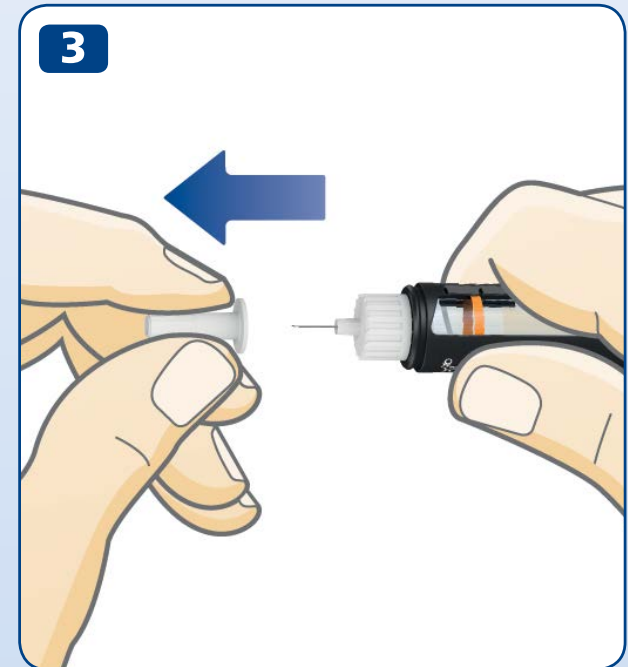
Na peresnik **ne nameščajte nove igle**, dokler niste pripravljeni na injiciranje.

- Snemite notranji pokrovček igle in ga zavržite.
Na konici igle se lahko pojavi kapljica insulina. To je normalno, **vseeno** pa morate **preveriti pretok insulina**.



Igla je pokrita z dvema pokrovčkoma. Odstraniti morate oba. Če pozabite odstraniti katerega izmed pokrovčkov igle, ne boste injicirali nič insulina, in krvni sladkor se vam lahko preveč zviša.

i Peresnik NovoPen Echo® je namenjen za uporabo s 3-ml vložki Penfill® in iglami NovoFine® ali NovoTwist® za enkratno uporabo, dolžine do 8 mm.



8 VEDNO preverite pretok insulina, preden injicirate



VEDNO pred injiciranjem preverite pretok. Preverjanje ponavljajte, dokler iz konice igle ne priteče insulin. Tako boste odstranili morebiten razmik in zračne mehurčke in zagotovili, da insulin teče skozi iglo.

- Izvlecite odmerni gumb, če še ni izvlečen.
- Zavrtite odmerni gumb, da boste izbrali **2 enoti**.

- **Pritisnite odmerni gumb**, da števec odmerka pokaže »0«. Številka »0« se mora uravnati s kazalnikom odmerka.
- Prepričajte se, da **insulin priteče** iz konice igle.

Če se insulin ne pojavi, ponavljajte korake 1-3, dokler iz konice igle ne priteče insulin.

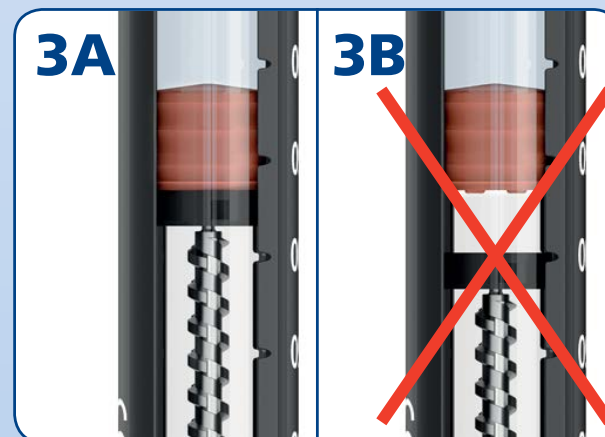
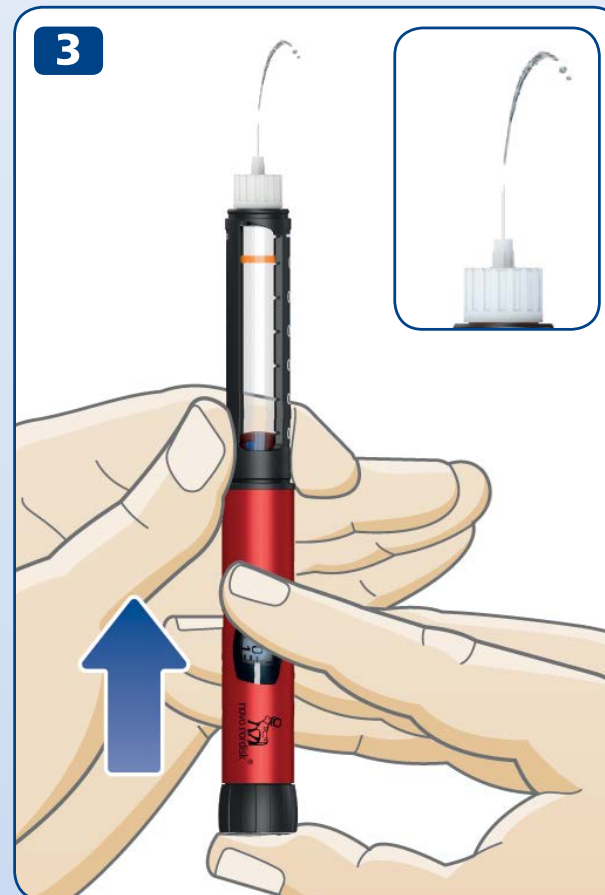
Če se po več poskusih insulin ne pojavi, preverite okence merila preostanka, da boste videli, če je prisoten razmik med črno glavo potisnega bata in oranžnim batom (*glejte sliki 3A in 3B*). Če razmika ne opazite, zamenjajte iglo in še enkrat preverite pretok insulina.

Preverjanje pretoka insulina je zaključeno, ko vidite, da je iz konice igle priteknel insulin.

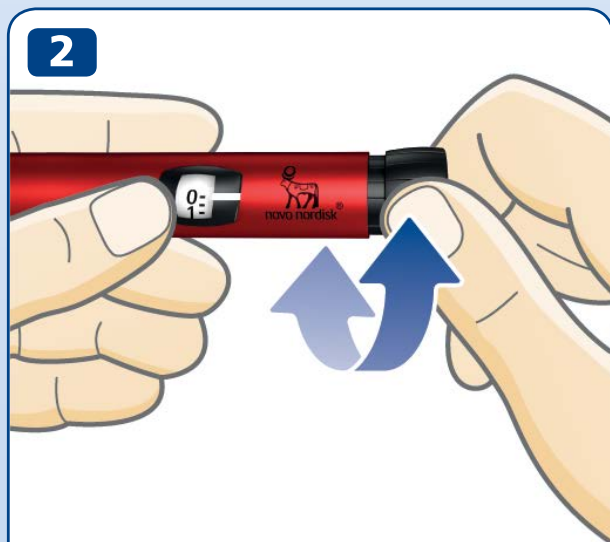


Ne poskušajte injicirati, če se insulin ne pojavi. Insulina morda ne boste prejeli, čeprav se števec odmerka premakne. To lahko vodi v previsok krvni sladkor (hiperglikemija).

Če se insulin ne pojavi tudi po večkratnem preverjanju pretoka, peresnika ne uporabite. Obrnite se na dobavitelja, da boste prejeli nov peresnik.



10 Izberite odmerek



izbrani
2,5 enote



izbranih
12 enot

- **Izvlecite odmerni gumb**, če še ni izvlečen.
- **Preden začnete, se prepričajte, da števec odmerka kaže »0«**. Številka »0« mora biti poravnana s kazalnikom odmerka.

- **Zavrtite odmerni gumb, da boste izbrali odmerek, ki ga potrebujete**. Odmerni gumb lahko vrtite **naprej ali nazaj**.

i Z odmernim gumbom spreminjate število izbranih enot. Le števec odmerka in kazalnik odmerka kažeta, koliko enot ste izbrali za odmerek. Izberete lahko do 30 enot na odmerek. Polovice enot so označene s črticami med številkami.



Vedno preverite okence merila preostanka in **se tako prepričajte, da insulin v peresniku izgleda, kot mora.** Podatek o izgledu insulina najdete v navodilu za uporabo, ki je priloženo pakiranju 3-ml vložkov Penfill®.

Vedno glejte števec odmerka in kazalnik odmerka, da preverite, koliko enot ste izbrali.

Ne zanašajte se na oznake merila preostanka na ležišču vložka. Te oznake le približno kažejo, koliko insulina je še v peresniku.

Ne štejte klikov peresnika.

Če izberete in injicirate nepravilen odmerek, se vam lahko krvni sladkor preveč zviša ali preveč zniža.



Če potrebujete več kot 30 enot na odmerek, lahko izberete drug pripomoček za injiciranje insulina družbe Novo Nordisk, ki omogoča večji maksimalni odmerek.

Odmerni gumb se vrti zlahka. Ne poskušajte ga zavrteti na silo.

Ko peresnik vsebuje manj kot 30 enot, se števec odmerka ustavi pri številu preostalih enot. Če potrebujete več insulina, kot ga je ostalo v vložku, *glejte strani 20-21.*

12 Injiciranje odmerka



Pred injiciranjem VEDNO preverite pretok.

- **Preverite ime in barvo** vložka ter se tako prepričajte, da vsebuje tisti insulin, ki ga potrebujete. Če uporabite napačno vrsto insulina, se vam lahko krvni sladkor preveč zviša ali preveč zniža.
- **Zabodite iglo v kožo**, kot sta vam pokazala zdravnik ali medicinska sestra.
- **Prepričajte se, da lahko vidite števec odmerka.**
- **Pritisnite odmerni gumb**, dokler se na števcu odmerka ne pokaže »0«. Številka »0« se mora uravnati s kazalnikom odmerka. Ob tem lahko zaslišite ali začutite klik.
- Potem ko se je števec odmerka vrnil na »0«, **pustite iglo zabodeno v kožo in počasi štejte do 6.**
Če iglo izvlečete prej, bo iz konice igle morda priteklo nekaj insulina. V tem primeru niste dobili celotnega odmerka in si morate pogosteje meriti krvni sladkor.

- Izvlecite iglo iz kože.



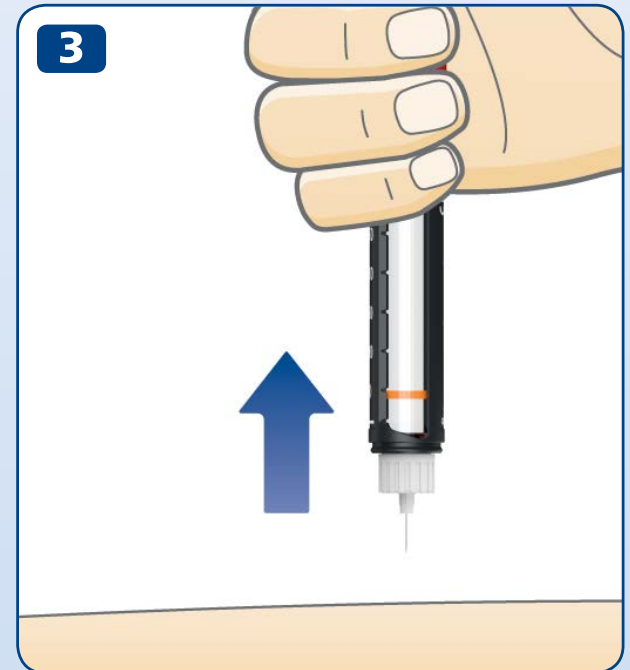
Za injiciranje morate odmerni gumb vedno pritisniti. Ne ga vrteti. Z vrtenjem odmernega gumba **ne** boste injicirali insulina.

Vedno preverite števec odmerka, da boste vedeli, koliko enot boste injicirali. Ne štejte klikov peresnika. Števec odmerka natančno kaže, koliko enot ste nastavili.

Če se odmerni gumb ustavi, preden števec odmerka kaže »0«, je igla morda zamašena. Zavrtite odmerni gumb nazaj, tako da števec odmerka kaže »0«, in zamenjajte iglo z novo. Preverite pretok insulina in si injicirajte celoten odmerek.



Po injiciranju se lahko na konici igle pojavi kapljica insulina. To je normalno in ne vpliva na injicirani odmerek.



14 Po injiciranju



- Takoj odstranite iglo, tako da jo odvijete v vsebnik za ostre odpadke.

- Če takšnega vsebnika nimate, za odstranitev uporabite spodaj opisani postopek. Na ravni površini **potisnite iglo v zunanji pokrovček igle**, ne da bi se igle dotaknili.

- Zunanjšega pokrovčka igle se ne dotikajte, dokler ne pokriva igle.
- Ko je igla pokrita, **nanjo previdno do konca potisnite zunanji pokrovček igle**.

 **Notranjega pokrovčka igle nikoli ne poskušajte namestiti nazaj na iglo.** Z iglo se lahko po nesreči zbodete.

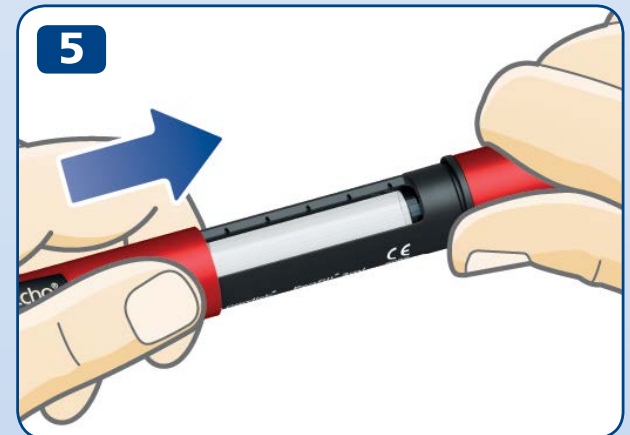
- Držite črno ležišče vložka in iglo odvijte. Pazljivo jo zavržite, v skladu z navodili zdravnika ali medicinske sestre.
- Po vsaki uporabi na peresnik **namestite pokrovček peresnika**, da boste insulin zaščitili pred svetlobo.
- Peresnik skrbno shranite. Peresnik **shranjujte nedosegljivo drugim, še posebej otrokom**; za navodila o shranjevanju glejte stran 27.



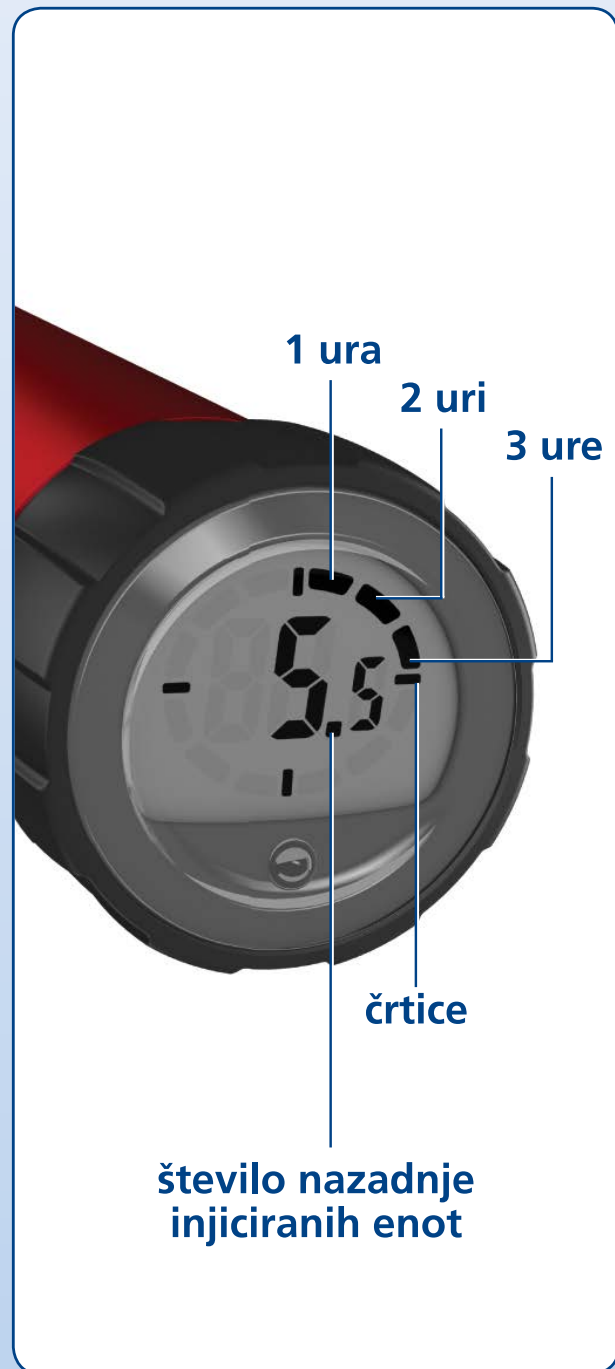
Ko odvijate iglo, vedno držite črno ležišče vložka.

Sicer lahko odvijete peresnik in ga s tem razstavite. Če se to zgodi, znova sestavite peresnik. Pred naslednjim injiciranjem namestite novo iglo in preverite pretok insulina, da boste zagotovo injicirali celoten odmerek.

Vedno varno odstranite in zavržite uporabljeno iglo, npr. v vsebnik za ostre odpadke, kot vam je naročil zdravnik ali medicinska sestra. Tako boste zmanjšali tveganje za zamašitev igle, kontaminacijo, okužbo in netočno odmerjanje. Peresnika ne shranjujte z nameščeno iglo.



16 Kaj je pomnilnik odmerka



Peresnik ima pomnilnik odmerka, ki **shrani podatke o številu enot insulina, ki ste jih nazadnje injicirali, in čas, ki je minil od zadnjega injiciranja.**

Številka na pomnilniku odmerka kaže **število enot**, ki ste jih nazadnje injicirali.

Odseki ob robu predstavljajo število **polnih ur**, ki so pretekle od zadnjega injiciranja. Ko je pretekla ena ura, bo prikazan en odsek. Še en odsek se bo prikazal, ko bo pretekla naslednja ura. Ko je zaslon aktiviran, so vedno vidne štiri **črtice**.

V primeru levo je bilo injiciranih 5,5 enot, in sicer pred več kot 3 urami, a pred manj kot 4.

Pomnilnik odmerka shrani samo podatke o zadnjem injiciranju oz. preverjanju pretoka insulina. Če bi npr. preverili pretok insulina z 2 enotama in nato injicirali 15 enot, bo pomnilnik odmerka shranil samo podatek o injiciranju 15 enot in času, ki je od takrat preteklo.



Pomnilnik odmerka **ne pove, koliko insulina potrebujete** pri naslednjem injiciranju. Če niste prepričani, koliko insulina potrebujete, si izmerite krvni sladkor. V nasprotnem primeru lahko prejmete preveč ali premalo insulina.

Spodnji primeri prikazujejo, kako odčitati pomnilnik odmerka.



pred več kot 12 urami
(prikazanih je vseh 12 odsekov)

injiciranih 16,5 enot



pred več kot 1 uro, a pred manj kot 2
(prikazan je 1 odsek)

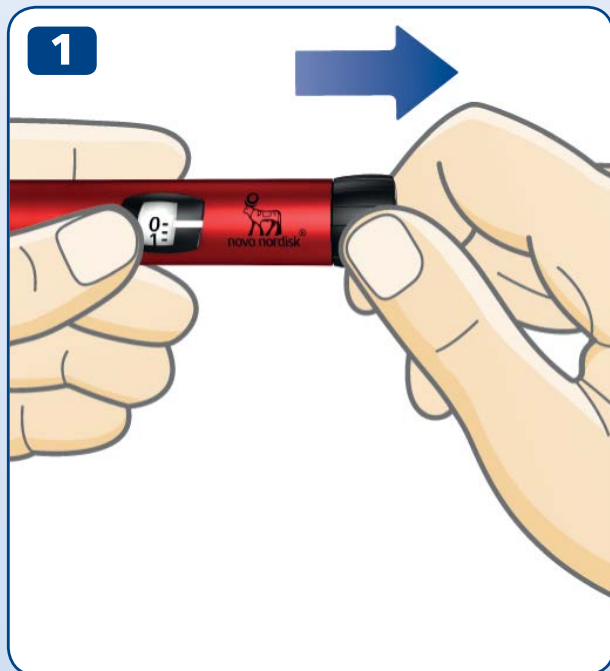
injiciranih 16,5 enot




pred manj kot 1 uro
(noben odsek ni prikazan)

injiciranih 16,5 enot

18 Kako preveriti vaš zadnji odmerek



- Preden začnete, se prepričajte, da števec odmerka kaže »0«. Številka »0« mora biti uravnana s kazalnikom odmerka.
- **Izvalcite odmerni gumb.**
- **Odmerni gumb potisnite nazaj navznoter** in tako preverite vaš zadnji odmerek.
Najprej boste zagledali testni zaslon z vključenimi vsemi deli pomnilnika odmerka. Vsi deli se bodo vključili, da se prepričate, da pomnilnik odmerka deluje.
Nato se bodo na zaslonu prikazale podrobnosti vašega zadnjega odmerka. Pomnilnik odmerka se po 10 sekundah samodejno ugasne.

-  Med preverjanjem zadnjega odmerka **ne smete zavrtni odmerne gumba**. Če ga zavrtnete in nato pritisnete, boste namreč izbrisali vse podrobnosti zadnjega odmerka. Če odmerni gumb po nesreči zavrtnete, ga preprosto zavrtnete nazaj na »0«, preden ga potisnete navznoter. Tako podrobnosti o zadnjem odmerku **ne** bodo izbrisane.
- Če se kakšen del na testnem zaslonu pomnilnika odmerka ne prikaže**, pomnilnik odmerka ne deluje pravilno. Obrnite se na dobavitelja, da boste prejeli nov injekcijski peresnik. Peresnik lahko brez uporabe pomnilnika odmerka še vedno uporabljate za injiciranje insulina.

Števec odmerka vam prikaže natančno koliko insulina je še ostalo v vložku, če je v vložku ostalo manj kot 30 enot.

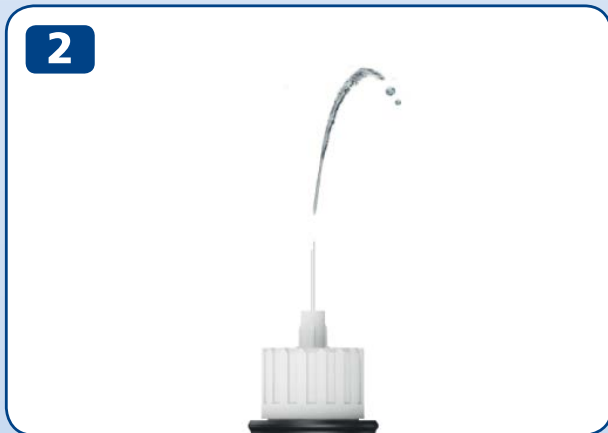
- **Zavrtite odmerni gumb**, dokler se ne ustavi.
- Preverite števec odmerka:
 - če kaže »30«: v vložku je ostalo še **30 enot ali več**;
 - če kaže manj kot »30«: **števec odmerka prikazuje število preostalih enot** v vložku.
- Zavrtite odmerni gumb nazaj, dokler števec odmerka ne kaže »0«.

- Uporabite **merilo preostanka**, da boste videli **približno** koliko insulina je še ostalo v vložku.

i Če potrebujete več insulina, kot ga je še ostalo v vložku, si celoten odmerek injicirajte z novim vložkom; *glejte stran 20*.



20 Če želite injicirati več insulina, kot ga je še ostalo v vložku



Če potrebujete več insulina, kot ga je še ostalo v vložku, **si celoten odmerek injicirajte z novim vložkom.**

- Odstranite iglo. Odvijte ležišče vložka in zavržite uporabljeni vložek.
- Vstavite nov vložek, *glejte strani 2-4.*

- Namestite novo iglo in **preverite pretok insulina**, *glejte strani 6-9.*

- Izberite in si injicirajte **celoten odmerek z novim vložkom**, *glejte strani 10-13.*



Odmerek smete razdeliti med stari in novi vložek **le, če vas je o tem poučil zdravnik ali medicinska sestra.**

Če vas kaj zmoti, če se zmotite pri izračunu ali če pozabite preveriti pretok insulina, se lahko zgodi, da dobite premajhen ali prevelik enkraten odmerek. Posledica tega je lahko previsok ali prenizek krvni sladkor.

Če se po tem, ko ste razdelili odmerek, **počutite slabo**, si izmerite krvni sladkor in/ali se obrnite na zdravnika ali medicinsko sestro.

Če boste razdelili odmerek na dve injiciranji:

- 1** Preverite pretok insulina.
- 2** Preverite natančno koliko insulina je še ostalo in si vrednost zabeležite. Zavrtite odmerni gumb, dokler se ne ustavi. Števec odmerka sedaj prikazuje število preostalih enot v vložku.
- 3** Injicirajte si ves preostali insulin v vložku.
- 4** Izračunajte, koliko dodatnih enot potrebujete za svoj celotni odmerek.
- 5** Odstranite porabljeno iglo in vložek.
- 6** Vstavite nov vložek in se pripravite za injiciranje.
- 7** Namestite novo iglo in **preverite pretok insulina.**
- 8** Izberite in injicirajte preostanek odmerka z novim vložkom.



Če odmerek razdelite na dve injiciranji, bo pomnilnik odmerka shranil le podatek o zadnjem injiciranju.

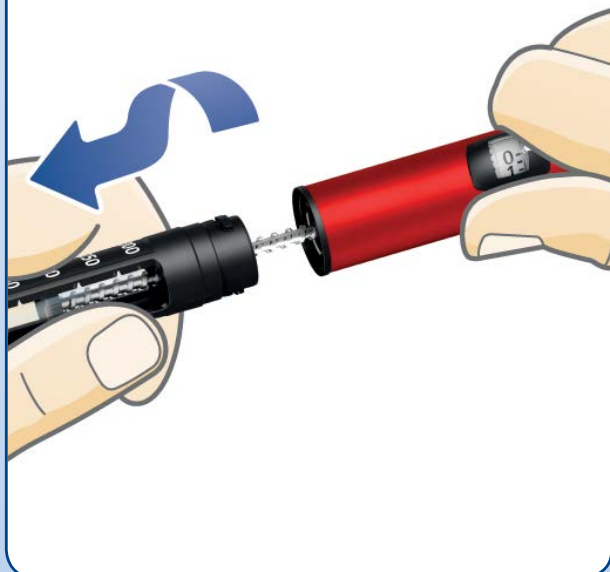
22 Kako zamenjati porabljen vložek

1



- **Odstranite in zavrzite iglo** s peresnika, če je še nameščena, *glejte strani 14-15.*

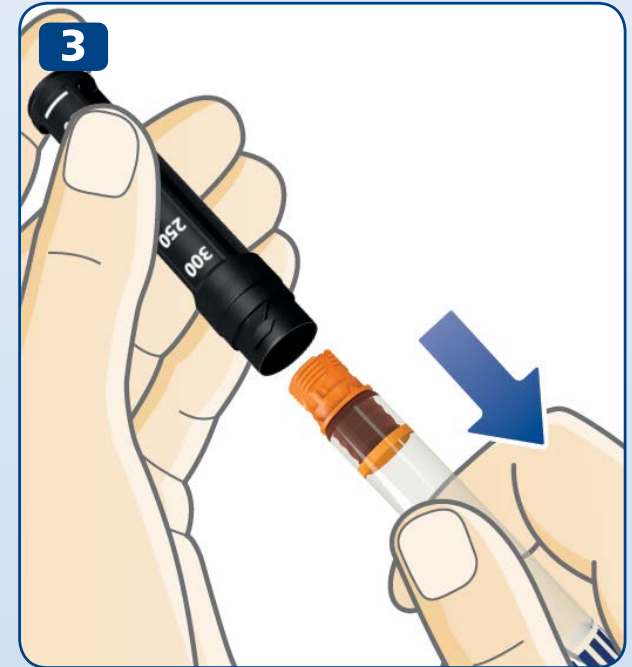
2



- Odvijte ležišče vložka.

i Ko s peresnika odstranite ležišče vložka, je potisni bat izvlečen. Sam od sebe se lahko premika naprej in nazaj. Potisnite ga v peresnik, *kot je opisano na strani 2.*

- Nagnite črno ležišče vložka in **pustite, da vložek zdrsne ven.** Zavržite ga v skladu z navodili zdravnika ali medicinske sestre.
- Potisni bat potisnite v peresnik, nato **vstavite nov vložek** in privijte ležišče vložka na peresnik. Namestite novo iglo in preverite pretok insulina; *glejte strani 6-9.*



24 Posebna sporočila pomnilnika odmerka



Zadnje injiciranje ni zaznano

Pomnilnik odmerka ni zaznal vašega zadnjega injiciranja.

Kaj storiti?

Pomnilnik odmerka bi moral znova začeti delovati po naslednjem injiciranju.

Če še vedno ne dela, se obrnite na dobavitelja, da boste prejeli nov peresnik. Peresnik lahko še naprej uporabljate za injiciranje insulina brez uporabe pomnilnika odmerka.



Pomnilnik odmerka ni aktiviran ali pa je baterija prazna

Pomnilnika odmerka niste aktivirali ali pa je baterija prazna.

Kaj storiti?

Izvlomite odmerni gumb in ga nato potisnite nazaj navznoter. Tako boste aktivirali pomnilnik odmerka. Če se nič ne prikaže, je baterija prazna. Obrnite se na dobavitelja, da boste prejeli nov peresnik. Peresnik lahko še naprej uporabljate za injiciranje insulina, dokler ne prejmete novega. *Glejte stran 28 za informacije o garanciji.*



Baterija je skoraj prazna

Baterija je skoraj prazna, pomnilnik odmerka pa bo kmalu nehal delovati.

Kaj storiti?

Baterija zadostuje za 4- do 5-letno uporabo peresnika. Ko je baterija skoraj prazna, bo pomnilnik odmerka nekaj časa prikazoval »End«, nato pa bo sčasoma prenehal delovati. Obrnite se na dobavitelja, da boste prejeli nov peresnik. Peresnik lahko še naprej uporabljate za injiciranje insulina, dokler ne prejmete novega. *Glejte stran 28 za informacije o garanciji.*

26 Kako skrbeti za vaš injekcijski peresnik

Skrb

- **Peresnik NovoPen Echo® uporabljajte le tako**, kot je opisano v tem navodilu za uporabo.
- **Pazite, da vam peresnik ne pade iz rok** in da z njim ne udarite ob trdo površino. Če vam pade ali sumite, da peresnik ne deluje pravilno, preverite vložek glede poškodb, npr. razpok. Po potrebi zamenjajte vložek z novim.
- **Peresnik zavarujte** pred sončno svetlobo, prahom, umazanijo in tekočinami.
- **Peresnika** (brez nameščenega vložka) **ne izpostavljajte** temperaturam pod - 25 °C in nad + 45 °C. Peresnika ne izpostavljajte temperaturam pod + 5 °C za obdobje, daljše kot en mesec.

Ko je vložek vstavljen, peresnik shranjujte v skladu z navodilom za uporabo, ki je priloženo pakiranju 3-ml vložkov Penfill®.

- **Peresnika ne poskušajte popraviti** ali ga na silo potegniti narazen.
- Baterija bo delovala 4 do 5 let. Zaradi vaše varnosti je ni mogoče zamenjati. Ko bo prazna, se obrnite na dobavitelja, da boste prejeli nov peresnik. Peresnik lahko še naprej uporabljate za injiciranje insulina brez uporabe pomnilnika odmerka.

Čiščenje

- **Peresnik lahko očistite le** z vlažno krpo ter dodatkom blagega detergenta.
- **Peresnika ne poskušajte umivati, namakati ali mazati**, prav tako pa peresnika ne smete čistiti s čistili, ki vsebujejo belila (npr. klor, jod ali alkohol). S tem ga lahko poškodujete.
- Če je na peresniku insulin, **ga morate očistiti, preden se posuši**. Za čiščenje uporabite blag detergent ter navlaženo krpo.

Shranjevanje

- **Peresnik shranjujte pri sobni temperaturi** – ne glede na to, ali je v njem vstavljen vložek z insulinom ali ne.
- **Peresnika ne shranjujte z nameščeno iglo.**
- **Peresnika z vstavljenim vložkom ne smete zamrzovati** ali ga shranjevati v hladilniku oz. poleg hladilnega elementa.
- **Vložke shranjujte**, kot je opisano v navodilu za uporabo 3-ml vložkov Penfill®. Tam boste izvedeli tudi datum izteka roka uporabnosti vložkov. Datum izteka roka uporabnosti, ki je natisnjen na vložkih, velja za neuporabljene vložke, ki so shranjeni v hladilniku. Vložkov po preteku roka uporabnosti, natisnjenega na vložku ali škatli, ne smete uporabljati.
- Kadar je le mogoče, **shranjujte peresnik v etuiju.**

Odstranjevanje

- **Peresnika ne smete odvreči** med gospodinjske odpadke.
- **Uporabljeni peresnik zavržite, kot vam je naročil zdravnik, medicinska sestra ali farmacevt oz. kot to določajo lokalni predpisi.** Preden peresnik odvržete, pomislite na okolje. Peresnik namreč vsebuje litijevo baterijo, elektronske dele ter materiale, ki jih je mogoče reciklirati. Preden peresnik zavržete, morate odstraniti tudi vložek in iglo.



28 Garancija

Peresnik NovoPen Echo® ima 3-letno garancijo, v katero je vključen tudi pomnilnik odmerka.

Če ugotovite, da je vaš peresnik NovoPen Echo® pokvarjen, vam ga bo družba Novo Nordisk zamenjala. Vrnite ga dobavitelju v pregled v 3 letih od prejema ter priložite račun, ki ste ga dobili, ko ste prejeli peresnik NovoPen Echo®.

Za uporabnike peresnika znotraj Evropske unije: če med vašo uporabo peresnika NovoPen Echo® pride do resnega zapleta, prosimo o zapletu poročajte družbi Novo Nordisk v Sloveniji ali Javni agenciji Republike Slovenije za zdravila in medicinske pripomočke. Proizvajalec ne odgovarja za težave, ki bi se pojavile z vašim peresnikom NovoPen Echo® zaradi neupoštevanja navodil.

Če boste potrebovali številko serije svojega peresnika, jo najdete na odmernem gumbu, kot prikazuje slika na notranji strani platnice.

NovoPen Echo®, Penfill®, NovoFine® in NovoTwist® so zaščitene blagovne znamke v lasti družbe Novo Nordisk A/S, Danska.

Tehnični podatki

Oznaka CE na medicinskem pripomočku označuje, da je izdelek skladen z določili Uredbe (EU) 2017/745 Evropskega parlamenta in Sveta o medicinskih pripomočkih. Peresnik NovoPen Echo® izpolnjuje specifikacijske meje za točnost odmerka v skladu s standardom ISO 11608-1, Sistemi za injiciranje z iglo za medicinsko uporabo, 1. del: Zahteve in testne metode.

Zaščita pred vdorom prahu in tekočin

NovoPen Echo® ima oznako IP 50, kar pomeni:

- število 5 označuje, da je peresnik zaščiten pred vdorom škodljivih količin prahu;
- število 0 označuje, da peresnik ni zaščiten pred vdorom tekočin.

Zaščita pred električnim udarom

Tip: medicinska elektronska oprema z notranjim napajanjem
Stopnja: oprema vrste BF



Elektromagnetna kompatibilnost

Peresnik NovoPen Echo® je zasnovan tako, da nudi zaščito pred škodljivimi motečimi signali pri uporabi v domačem okolju. Ker peresnik NovoPen Echo® vsebuje elektroniko, ki oddaja radiofrekvenčno (RF) energijo, lahko v določenih primerih pride do interference (motnje signala).

Ker vaše injiciranje ni elektronsko nadzorovano, morebitne elektromagnetne motnje na točnost odmerka ne vplivajo.

CE
0123

Datum zadnje revizije besedila: 05/2019

© 2019

novonordisk.com

Proizvodno mesto:

Novo Nordisk (Kitajska)

Pharmaceuticals Co. Ltd.

99 Nanhai Road, TEDA

300457 Tianjin, Kitajska

Proizvajalec:

Novo Nordisk A/S

Novo Alle,

 DK-2880 Bagsvaerd, Danska

8-4251-65-010-2


novo nordisk®